
Deiliskráning fornleifa við Reykjanesvirkjun



Gylfi Helgason (ritstj.)

Höfundar efnis: Gylfi Helgason og Lilja Laufey Davíðsdóttir

FS860-21431
REYKJAVÍK
2021

FORNLEIFASTOFNUN ÍSLANDS SES



Forsíðumyndin er af kálgarði (GK-032:229), horft til suðvesturs.

Myndina tók Gylfi Helgason.

© 2021

FORNLEIFASTOFNUN ÍSLANDS SES

BÁRUGÖTU 3

101 REYKJAVÍK

SÍMI: +354-5511033

NETFANG: fsi@fornleif.is

HEIMASÍÐA: www.fornleif.is

Samantekt

Í þessari skýrslu birtast niðurstöður fornleifaskráningar innan um 750 ha deiliskipulagsreits við Reykjanesvirkjun. Skráningin var unnin fyrir HS Orku sem fyrirhugar frekari uppbyggingu á svæðinu. Deiliskipulagssvæðið er að stórum hluta gróðurlaust hraun þar sem engar vísbendingar eru um minjar eða nýtingu svæðisins. Í ljósi þessa og stærðar svæðisins var ákveðið að nota blandaða aðferð við fornleifaúttektina að viðhöfðu samráði við Minjastofnun Íslands. Í stað þess að þaulganga allt svæðið í leit að áður óþekktum minjum, líkt og tíðkast innan deiliskipulagssvæða, voru loftmyndir skoðaðar gaumgæfilega fyrir allt svæðið, um 260 ha af svæðinu voru þaulgengnir í leit að áður óþekktum minjum og gengið var um 400 ha svæði þar sem hverfandi líkur voru á minjum, en það var ekki fínkembt. Ekki var leitað af minjum á um 90 ha svæði sem var mikið raskað vegna mannvirkja sem tengjast Reykjanesvirkjun. Vesturhluti svæðisins er í landi Kalmanstjarnar en austurhluti þess er í Staðarlandi. Kalmanstjörn hefur lengst af tilheyrt Hafnarhreppi (nú Reykjanesbær) en Staður var áður fyrr í Grindavíkurbreppi (nú Grindavík). Úttektarsvæðið er langt utan heimatúna þessara jarða.

Vettvangsvinna fór fram haustið 2021. Vitað var um 27 minjar innan svæðis og bættust 68 minjar við í þessari úttekt. Samtals voru því skráðar 95 minjar innan úttektarsvæðisins eða rétt utan þess. Umfjöllun um minjar í þessari skýrslu er skipt í tvennt. Annars vegar er fjallað um minjar við Hveravelli. Þar voru skráðar 65 minjar, einkum ungir kálgarðar. Minjar við Hveravelli eru á mörkum þess að teljast til fornleifa vegna ungs aldurs. Þær voru að engu að síður skráðar því þær eru merk heimild um nýtingu jarðhitans á svæðinu. Hins vegar er fjallað um þær 30 minjar sem eru utan Hveravalla. Það voru einkum vörður sem tilheyrðu gamalli þjóðleið frá Kalmanstjörn að Reykjanesvita.

Hönnun innan úttektarsvæðis er enn á hugmyndastigi en þegar hefur framkvæmdasvæði verið skilgreint innan um 280 ha svæðis. Af þeim sökum eru minjar innan þess skráðar í stórhættu en aðrar minjar aðeins í hættu. Fáeinir minjar voru ekki metnar í neinni hættu því þær eru skammt utan úttektarsvæðis.

Efnisorð:

Fornleifastofnun Íslands, deiliskráning, þjóðleiðir, kálgarðar, Reykjanes, HS Orka, jarðhiti

Summary

This report presents the results of a detailed archaeological survey undertaken at a proposed c 750 ha assessment area around Reykjanes Power Plant (SW-Iceland). The work was carried out for HS Orka, an independent power generator in Iceland. Because of the enormous size of the assessment area and large parts of it have been a wasteland for a long period of time with no evidence of sites of archaeological interest, it was decided to carry out an extensive survey for c 260 ha and a cursory survey for c 400 ha, based on consultation with the Cultural Heritage Agency of Iceland. An area of c 90 ha was not surveyed since it been

greatly disturbed by constructions connected to Reykjanesvirkjun. The assessment area lies within the boundaries of two farms. The west part of the area belongs to Kalmanstjörn (Reykjanesbær) but the east part belongs to Staður (Grindavík). The assessment area is far away from the farm's homefields.

The fieldwork was undertaken in the autumn of 2021. Altogether, 95 archaeological sites were surveyed within the assessment area or in close proximity of it. Before the fieldwork took place there were 27 sites known within the area. **This report's discussion is organised into two parts.** The first part is centred around the young sites surveyed near Hveravellir. Overall, 65 sites were surveyed there: predominantly vegetable gardens. They are likely to be too young to be classified as archaeology in accordance with the heritage law. They were, however, still surveyed since they represent how geothermal heat at Hveravellir was utilised in the past. The second part focuses on other archaeological sites within assessment area, outside of Hveravellir. In total, 30 sites were surveyed there, mostly old routes and cairns (*eg* trail markers).

The detail of the construction plans for the whole of the assessed area are still being finalised. However, there are current plans for development within a c 280 ha area. Archaeological sites located within that area were considered to be at a high risk. Other sites were considered to be at a moderate risk because of the proposed development work. Six sites, that are outside of the assessment area, were not considered to be at any risk of being affected by the development.

Keywords:

Institute of Archaeology (Iceland), detailed survey, old routes, vegetable gardens, Reykjanes peninsula, HS Orka, geothermal heat

Efnisyfirlit

1	Inngangur	9
2	Saga fornleifaskráningar og löggjöf	12
3	Aðferðir við fornleifaskráningu	14
4	Fornleifaskrá	16
5	Saga svæðis og landshættir	59
6	Fornleifar innan úttektarsvæðis	63

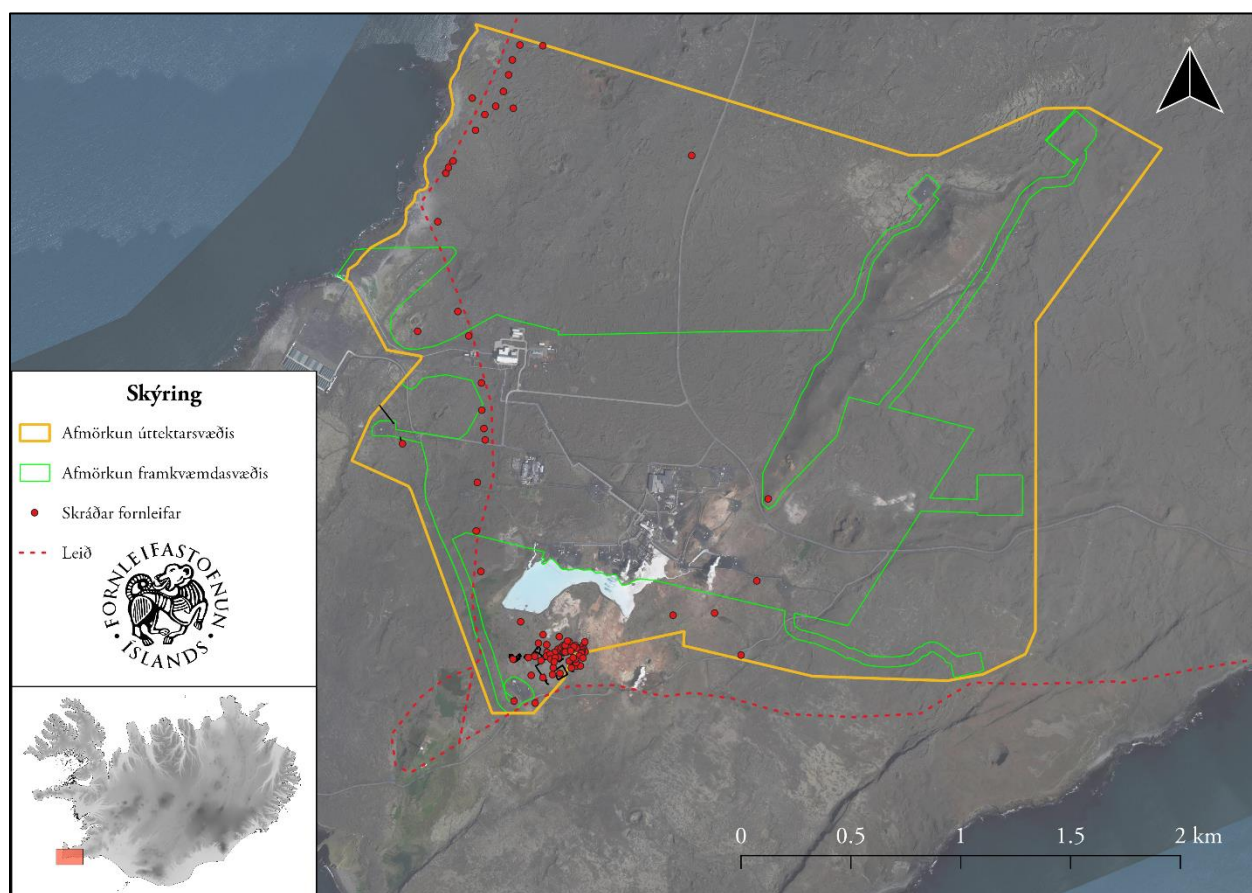
Viðaukar

Hnitaskrá ISN93

Minjakort

1 Inngangur

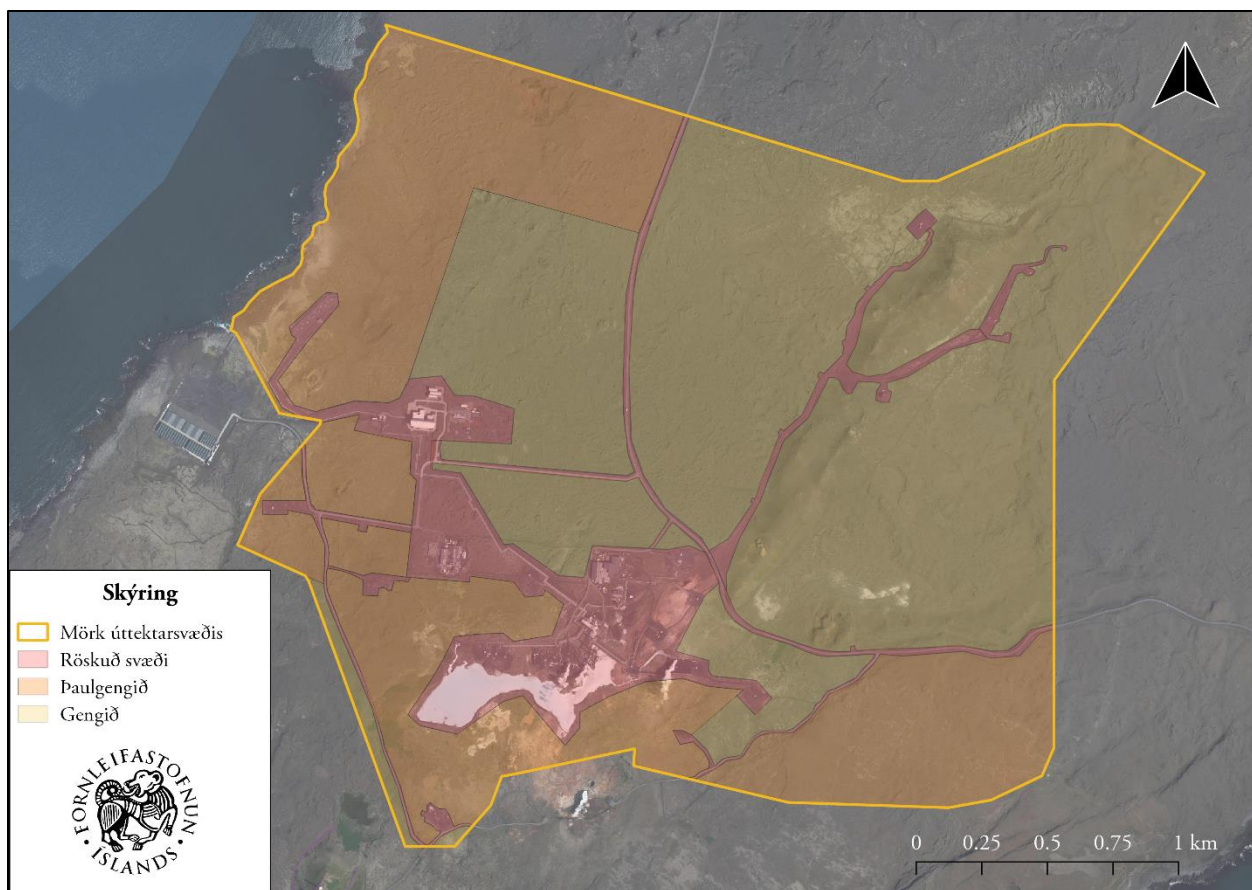
Á haustmánuðum 2021 fór HS Orka þess á leit við Fornleifastofnun Íslands ses að stofnunin tæki að sér skráningu fornleifa innan um 750 ha deiliskipulagssvæðis við Reykjanesvirkjun. Svæðið var tekið út vegna framtíðaráforma um mannvirkjagerð, vegagerð og frekari framkvæmdir í tengslum við starfsemi Reykjanesvirkjunar. Austurhluti þess er í landi Staðar í hinum forna Grindavíkurbhreppi (nú Grindavík). Vesturhluti svæðisins er í Kalmanstjarnarlandi sem tilheyrði Grindavíkurbhreppi árið 1695 en jörðin var lögð undir Hafnarhrepp á 18. öld¹ (nú Reykjanesbær). Úttektarsvæðið er langt utan heimatúna og helstu athafnasvæða jarðanna (mynd 1).



Mynd 1: Kort sem sýnir afmörkun úttektarsvæðis. Loftmynd frá Loftmyndum ehf.

¹ Jörðin er skráð í Grindavíkurbhreppi í jarðamati 1695 (BL, bls. 121), en í Hafnarhreppi í Jarðabók frá 1703 og öðrum jarðabókum (JÁM III, bls. 26; sjá líka JJ, bls. 85).

Deiliskipulagssvæðið er mjög víðfeðmt og á hluta þess hefur orðið mikið rask vegna eldri framkvæmda og uppbyggingar og á enn stærri hluta eru sendin hraun þar sem engar heimildir eða vísbendingar eru um fornminjar eða athafnasvæði fyrr á öldum. Að viðhöfðu samráði við Minjastofnun Íslands var því ákveðið að beita misítarlegum aðferðum við fornleifaskráninguna á vettvangi eftir ástandi og eðli svæða innan deiliskipulagsreitsins. Ekki var gengið um röskuð svæði með mannvirkjum í tengslum við Reykjanesvirkjun, um 90 ha. Á norðausturhluta deiliskipulagsreitsins er gróðursnautt hraun á um 400 ha svæði þar sem engar vísbendingar eru um fornminjar. Það var ekki þaulgengið eins og venjan er í deiliskráningu en gengið var lauslega yfir það í leit að minjum og reynt að fara inn á svæði þar sem helst þótti líklegt að fornleifar gæti verið að finna. Svæði sem er um 260 ha að stærð og er einkum syðst og vestast á deiliskipulagsreitnum var þaulgengið. Þar er meiri gróður en annarsstaðar og bæði þekktar sýnilegar minjar og heimildir um aðrar minjar (mynd 2).



Mynd 2: Kort sem sýnir þá mismunandi aðferðarfræði sem viðhöfð var í verkefninu. Loftmynd frá Loftmyndum ehf.

Áður en vettvangsvinna hófst voru loftmyndir frá ýmsum tímum og á ólíkum árstímum yfirfarnar í leit að vísbendingum um minjar á öllu svæðinu.

Búið er að aðalskrá fornminjar á báðum jörðum sem svæðið tekur til. Aðalskráning fornminja innan Grindarvíkur var unnin af Fornleifastofnun árið 2002,² og aðalskráning innan Reykjanesbæjar var gerð af Fornleifafræðistofunni árið 2008.³ Enn fremur hafa tvö eldri deiliskráningarverkefni verið unnin á svæðinu. Þau eru komin til ára sinna og uppfylla ekki lengur þær kröfur sem gerðar eru til slíkrar skráningar í dag. Um er að ræða úttekt sem Fornleifastofnun Íslandi gerði árið 1999 vegna borana Hitaveitu Suðurnesja (nú HS Orka) á svæðinu⁴ og skráning Fornleifaverndar ríkisins (nú Minjastofnun Íslands) vegna rammaáætlunar 2008.⁵

Farið var á vettvang á haustmánuðum 2021 og voru skráðar 95 fornleifar innan svæðis. Vitað var um 27 fornleifar á svæðinu áður en farið var á vettvang og bættust 68 minjar við í þessari úttekt. Allir minjastaðir voru hnitsettir og sýnilegar minjar á yfirborði mældar upp með GPS tæki af gerðinni Trimble Geoexplorer 6000. Um fornleifaúttekt sáu Gylfi Helgason, Lilja Laufey Davíðsdóttir og Stefán Ólafsson en skýrslugerð og kortavinna var í höndum Gylfa Helgasonar. Allar ljósmyndir eru teknar af skrásetjurum Fornleifastofnunar en loftmyndir eru frá Loftmyndum ehf. og lagðar til af verkkaupa.

Uppbygging skýrslunnar er með hefðbundnum hætti. Á eftir inngangskafli kemur kafli með sögu fornleifaskráningar og löggjöf um minjavernd í landinu. Í þriðja kafli er farið yfir þær aðferðir sem notaðar voru við skráninguna. Fjórði kafli er sjálf minjaskráin þar sem fjallað er um fornleifar innan úttektarsvæðisins. Í fimmta kaflanum er fjallað lauslega um sögu byggðar og landshætti innan úttektarsvæðis. Í sjötta og jafnframt síðasta kaflanum er farið yfir helstu niðurstöður úttektarinnar. Aftast í skýrslunni eru síðan viðaukar með hnitaskrá og minjakortum.

² Þóra Pétursdóttir 2002; Sjá einnig Agnes Stefánsdóttir 1999.

³ Sandra Sif Einarsdóttir og Bjarni F. Einarsson 2008.

⁴ Hildur Gestsdóttir og Orri Vésteinsson, 1999.

⁵ Agnes Stefánsdóttir 2008.

2 Saga fornleifaskráningar og löggjöf

Hátt á aðra öld er liðið síðan skráning fornleifa hófst á Íslandi en þó er enn langt í land að til sé heildstæð skrá um fornleifar á Íslandi. Á síðustu áratugum 19. aldar voru margir minjastaðir kannaðir á vegum Hins íslenska fornleifafélags, einkum staðir sem á einn eða annan hátt tengdust fornsögum og sögu þjóðveldisins. Eftir aldamótin 1900 dró úr fornleifakönnun á vegum félagsins og var þráðurinn ekki tekinn upp að nýju fyrr en um og eftir 1980.

Skoðanir manna á því hvað teljast fornleifar hafa breyst mikið á þessum tíma. Byggingar sem voru hversdagslegar fyrir hundrað árum eru nú orðnar minjar um horfna lífshætti. Skilningur hefur vaknað á nauðsyn þess að skrá upplýsingar um slíkar minjar og vernda þær fáu sem eftir eru fyrir komandi kynslóðir. Nauðsynlegra upplýsinga um gerð og ástand fornleifa er aðeins hægt að afla með vettvangsathugun, og við það er venjulega átt með hugtakinu fornleifaskráning (ýmist aðal- eða deiliskráning). Til þess að vettvangsathugun komi að fullu gagni verður þó fyrst að taka saman ýmsar upplýsingar, bæði skriflegar og munnlegar, sem vísa á minjastaði og geta gefið vísbendingar um hlutverk mannvirkjaleifanna (svæðisskráning).

Á undanförnum árum hafa verið gerðar breytingar á löggjöf um verndun fornleifa og hefur eftirlit með framkvæmd laganna verið aukið. Samkvæmt 21. grein laga um menningarminjar (nr. 80/2012), eru allar fornleifar á Íslandi friðhelgar: „Fornleifum, sbr. 3. mgr. 3. gr., jafnt þeim sem eru friðlýstar sem þjóðminjar og þeim sem njóta friðunar í krafti aldurs, má enginn, hvorki landeigandi, ábúandi, framkvæmdaraðili né nokkur annar, spilla, granda eða breyta, hylja, laga, aflaga eða flytja úr stað nema með leyfi Minjastofnunar Íslands.“ Er þessi fornleifakönnun í anda þeirra markmiða sem sett hafa verið þessari löggjöf. Mat á áhrifum framkvæmda á fornleifar gerir kröfur um fjölpætta athugun á heimildum og vettvangsrannsókn, enda er skilgreining á fornleifum í þjóðminjalögum víðtæk. Fornleifar teljast hvers kyns mannvistarleifar, á landi, í jörðu, í jökli, sjó eða vatni, sem menn hafa gert eða mannaverk eru á og eru 100 ára og eldri, svo sem:

- a. búsetulandslag, skruðgarðar og kirkjugarðar, byggðaleifar, bæjarstæði og bæjarleifar ásamt tilheyrandi leifum mannvirkja og öskuhauga, húsaleifar hvers kyns, svo sem leifar kirkna, bænhusa,

- klaustra, þingstaða og búða, leifar af verbúðum, naustum og verslunarstöðum og byggðaleifar í hellum og skútum,
- b. vinnustaðir þar sem aflað var fanga, svo sem leifar af seljum, verstöðvum, bóllum, mógröfum, kolagröfum og rauðablæstri,
- c. tún- og akurgerði, leifar rétta, áveitumannvirki og aðrar ræktunarminjar, svo og leifar eftir veiðar til sjávar og sveita,
- d. vegir og götur, leifar af stíflum, leifar af brúm og öðrum samgöngumannvirkjum, vöð, varir, leifar hafnarmannvirkja og bátalægi, slippir, ferjustaðir, kláfar, vörður og önnur vega- og siglingamerki ásamt kennileitum þeirra,
- e. virki og skansar og leifar af öðrum varnarmannvirkjum,
- f. þingstaðir, meintir hörgar, hof og vé, brunnar, uppsprettur, álagablettir og aðrir staðir og kennileiti sem tengjast siðum, venjum, þjóðtrú eða þjóðsagnahefð,
- g. áletranir, myndir eða önnur verksummerki af manna völdum í hellum eða skútum, á klettum, klöppum eða jarðföstum steinum og minningarmörk í kirkjugörðum,
- h. haugar, dysjar og aðrir greftrunarstaðir úr heiðnum eða kristnum sið,
- i. skipsflök eða hlutar þeirra.

Minjar 100 ára og eldri teljast til fornleifa, en heimilt er þó að friðlýsa yngri minjar

Það er skýrt af þessari skilgreiningu að fornleifar eru ekki aðeins öll mannvirki heldur einnig staðir sem á einn eða annan hátt tengjast menningu og atvinnuvegum, hvort heldur sem er vöð eða álagablettir. Þessari skilgreiningu er fylgt við hefðbundna fornleifaskráningu.

Ef nauðsynlegt er talið að spilla fornleifum eða hylja þær, þarf að leita heimildar Minjastofnunar Íslands.

3 Aðferðir við fornleifaskráningu


Í skráningarkerfi Fornleifastofnunar Íslands hefur hver sýsla skammstafað heiti (ÁR, SP o.s.frv.) og hver jörð hefur þriggja stafa númer. Miðað er við jarðaskiptingu eins og hún kemur fyrir í Jarðatali Johnsens frá 1847 og byggir tölusetning jarðanna á því. Skipting jarða um miðja 19. öld ræður ekki aðeins númerum í skránni heldur er miðað við hana þegar ákvarðað er hvaða jörð ákveðnir minjastaðir tilheyra. Hverjum minjastað er gefin kennitala sem er þriggja stafa númer sem hengt er við sýslutákn og jarðarnúmer (dæmi: GK-032:001). Fornleifaskráin samanstendur af lista yfir þær fornleifar sem skráðar voru á vettvangi innan rannsóknarsvæðis.

Í skránni fær hver minjastaður eina efnisgrein og er framsetning upplýsinganna stöðluð. Í fyrstu línu hverrar greinar eru grunnupplýsingar; auðkennisnúmer, sérheiti, tegund, hlutverk og hnattstaða. Á eftir auðkennisnúmeri kemur sérheiti hennar ef eitthvert er og síðan tegund. Með tegundarflokkun er leitast við að skilgreina hvers eðlis fornleifin er, þ.e. hvort um er að ræða mannvirki af einhverju tagi sem enn sést, og þá hverskyns (t.d. tóft, garðlag eða varða), mannvirki sem vitað er um en er horfið (heimild, örnefni) eða fornleif sem ekki hefur verið mannvirki (álagablettur, sögustaður eða vað). Allir fornleifastaðir eru greindir til tegundar en hlutverk þeirra er ekki alltaf hægt að ákvarða. Á eftir hlutverki kemur hnattstaða minjastaðarins í ISN93. Mæling hnattstöðu er gerð með Trimble Geoexplorer 6000 mælitæki og voru allir sýnilegir minjastaðir mældir upp og var merkið tekið á hverjum stað hvort sem ummerki um minjar voru sýnilegar eða ekki og staður þannig merktur með því kenninafni sem hann hefur í fornleifaskránni (dæmi: GK-032:002). Samkvæmt lögum hafa allar fornleifar 15 m helgunarsvæði frá ystu mörkum minjastaðarins. Þar sem getur um „heimild um...“ t.d. útihús, þá er átt við að eingöngu eru til heimildir um staðinn, en minjar hafa ekki fundist á vettvangi við skrásetningu. Þó engar minjar hafi fundist, er engu að síður tekin hnattstaða staðarins ef unnt hefur verið að ákvarða hann á grundvelli fyrirliggjandi upplýsinga með um 50 metra frávik. Í annarri línu hefst lýsing minjastaðar oftast á tilvitnun í fyrirliggjandi heimildir en síðan er staðsetningu hans lýst. Þar á eftir kemur oft lýsing á aðstæðum og síðast lýsing á mannvirkinu sjálfu ásamt öðrum upplýsingum sem við eiga. Í næstsíðustu línu er lagt mat á þá hættu sem minjastaðurinn kann að vera í. Hættustig eru eftirfarandi: 1) engin hætta, 2) hætta og 3) stórhætta. Minjar á eða við svæði þar sem

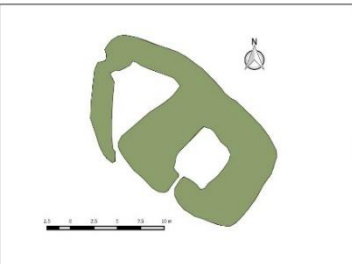
framkvæmdir eiga sér stað, eða innan skipulagsreits þar sem framkvæmdir eru fyrirhugaðar, teljast í hættu. Hönnun innan úttektaarsvæðis er enn á hugmyndastigi en þegar hefur framkvæmdasvæði verið skilgreint innan um 280 ha svæðis. Af þeim sökum eru minjar innan þess skráðar í stórhættu en aðrar minjar aðeins í hættu. Fáeinar minjar voru ekki metnar í neinni hættu því þær eru skammt utan úttektaarsvæðis. Í síðustu línu getið heimilda ef einhverjar eru, oft með skammstöfunum, en úr þeim er leyst í heimildaskrá aftast í skýrslunni.

Í skýrslunni eru aðeins birtar upplýsingar um þær minjar sem eru innan úttektaarsvæðisins. Af þeim sökum er númeraröðin ekki samfelld í fornleifaskránni.

Númer jarðar í Jarðatali Johnsens	Númer fornleifar á tiltekinni jöð	Sérheiti	Tegund	Hlurverk	Hnattstaða í landshnitakerfi ISN93
Sýslutákn	SF-175-009	Sveinshlaða	tóft	hlaða	E: 528751 N: 352323



Sveinshlaða 009, horft til norðurs



Ljósmynd af minjastað og uppþæling/teikning

Á túnakorti frá 1920 og bæjarteikningu danskra mælingamanna frá 1904 er sýnt útihús í túnjaðri um 210 m norðan við eldra bæjarstæði 001 og 80 m norðvestan við yngra bæjarstæði 003. Á þeim stað er staðileg hlöðutóft sem nefnist Sveinshlaða og samtengt eða eldra mannvirki norðvestan við hana. Sveinshlaða er 16 m suðvestan við miðlínu Skaftártunguvegar (208) þar sem fyrirhugaðar eru framkvæmdir og telst því í stórhættu vegna vegagerðar. Tóftin er í túnjaðri fast suðvestan við Skaftártunguveg (208). Túnið er í allmiklum halla til suðvesturs. Heildarstærð tóftarinnar er 23x14 m og snýr hún norðvestur-suðaustur. Í suðausturhluta hennar er Sveinshlaða sem er 15x13 m að stærð og snýr norðvestur-suðaustur. Hún er 5x6 m að innanmáli og snýr norðaustur-suðvestur. Hlaðan er niðurgráfin um 1 m og eru veggir hennar um 2 m á hæð innanmáls. Norðvestan við hlöðuna er annað hölf eða annað mannvirki og er það torfhlaðið. Það er þríhyrningslaga og er 9x6 m að innanmáli, mjókkar til norðvesturs. Op virðist vera inn í það í suðurhorni. Veggir þess eru 0,3-0,4 m á hæð og 2-2,5 m á breidd en veggir hlöðunnar eru 4-5 m á breidd. Hólfir virðast vera samtengd en hlaðan er mun yngri að sjá en hólfir norðvestan við hana. Nokkur hólfmyndun er undir norðvesturhluta tóftarinnar og ljóst að mannvirki hafa verið á þessum stað í langan tíma.

Hættumat: stórhætta, vegna vegagerðar

Heimildir: Túnakort 1920

Heimild sem vísað er í, nánari færsla í heimildaskrá

Hætta sem staðjar að fornleif

Dæmi um framsetningu upplýsinga um fornminjar í skýrslum Fornleifastofnunar Íslands.

4 Fornleifaskrá

GK-028 Staður

Sögulegar heimildir

1686 og 1695: 30 hrd., Skálholtseign, skv. The Old Icelandic Land Registers, 121.

1703: Jarðardýrleiki óviss, „[k]irkjustaður og prestssetur [...]. Leigujörð dómkirkjunnar að Skálholti,“ með hjáleigunum Siáfárhúsi og Króki, skv. Jarðabók Árna Magnússonar og Páls Vídalíns III, 22.

1847: 33^{1/3} hrd., kirkjueign og prestsetur, með hjáleigunum Móakoti (GK-029), Garði (GK-030) og Kvíadal (GK-031). Í neðanmálsgrein segir „Sýslumaður, og eins jb. 1803 telur jörð þessa konúngseign, en jb. 1760 og en prentaða stóljarðabók, með hér greindum dýrleika og lsk., meðan stólsjarða. Hann getur eigi hjáleignanna, heldur jb. 1803 (er þar að auki nefnir Bergskot GK-028: 010-011) sem hjáleigu frá Stað og prestur,“ segir í Jarðatali Johnsens, 85.

Um **1200:** Kirknaskrá Páls, **DI** XII, 9.

[Um **1270:** Rekaskrá Skálholtsstaðar. „Jtem þessi rekamork eru hallden j Grindavik: J millum valagnupa og Rangagiogurs ad huar sem hualur kiemur j Grindavijk j greindu takmarke skal skiptast j fiöra fiordunga. Skal einn fiordung hafa Þorkotlustadir. annann stadarstadr.“ **DI** II, 75-76.

[**1284:** Skrá yfir reka Viðeyjarsklasturs. „at stadvr j videy skal eiga hiadann af allann halfan vidreka firi avstan hrvann ok markvik vtannverdri: ok avstur firi lamba stapa: [...] Enn þenna halfan hval aa stadur j grindavik helming vidvr jarngerdarstadi. ok hvsatopter þridivng vidvr jarngiardastadi. aa stadur j grindavik siettung vid hvsatopter. Stadur j videy aa vidreka med hvsatoptum millvm biarnnar giar ok gardz enda [þess er geingur firi vestann arfa dali ok aa þar stadur j grindavik jtakt tvilikt sem profazt. Hvsatopter eiga fiordvng j smareka avllvm ok j veidvm ok j allri grasnavtnn vid stad j grindavik.“ **DI** II, 245-246.

[**1284:** Máldagi Viðeyjarklasturs um ítök í öðrum jörðum. „Husatopter eigu ok fiordung j smareka aullum ok j veidum ok allre Grasnautnn vid Stad j Grindavijk.“ **DI** II, 248.

[**1367:** „lxx. Kirkia ad stad j grindavijk er vijd med gude sælle mariu Jone postula.

þad ber allt samann vid wilchinzbok. bæde vm reka og annad. vtann hier stendr suo.

Kirkia a reka fra Biargsenda og til gardzenda er geingur fyrir vestann arfadalinn.

Jtem stendur hier suo.

skalholttzstadr a helming j hualreka ollum vid stad j grindavijk ef meira er en iiij vætter. millum Rangagiogurs og valagnupa

annad ber samann. vtann vilchinzbok helldur nockut meira“; Hítardalsbók **DI** III, 221-222.

1397: „Kirkia ad Stad j Grindavijk [...] a halftt heimaland oc halftt annad mælisland ad Hvsatopttum og mork vadmala af Jarngierdarstodum. [...] Kirkia ä Skogfell. [...] Hun a fiordung j Lonlandi. [...] Skalhollt a helming j hvalreka ollum vid stad j Grindavik ef meire er enn iiij vætter millum Rangagiogurs oc Valagnvpa. Þar eiga fleiri j. enn þad verdur attungur skipttingarhvals er hlytst j þessu takmarke j Skalhollti. og því eiga Staderner fiordung vr aullum hval.

vmm framm aa kirkian or Grindavijk settung vr Hvsatoptta hlut.“ **DI** IV, 101-102

[**1477:** „Kirkian ad stad j grinndavijk [...] hun a allt heima lannd oc halft annars mælis lannd ad husatoptum oc mork vadmala. af jarngerdartodum. [...]. hun ä ä grasnautnnar hualreka fiorar vættir oc settung vr þeim hluta er husatoptum fylgir. enn sa hualreke er frá valagnupum til biarnnargiär. enn ef hualur er meire enn iiij vætter þa skal skipt j helmijngga oc skal hafa stadur j grinndavijk oc jarngerdarstader oc husatoptir helmijngg. [...] kirkia a reka fra gardzbiargz ennda oc til gardz ennda er geingur fyrir vestann arfuadale. hälfur vidreke j

mille biarnargjár oc marks á arfadalznesi. halfur vidreke á oddbiarnnarkelldu.

kirkia á skogfell. [...] hun á fiordung j lonalannde [...] skalholtt á helmijng I hualreka ollum vid stad j grindavijk. ef meire er enn iiij vætter millum rangagiogurs [oc valagnupa].“ DI VI, 125-26.

[1491-1518]: „Kirkian á stad j grindavik [...] hun á allt heimaland: og hvn á allt halft annad mælisland at husapottum. og mork vadmala ath jarngerdarstodvm. [...] hvn á grasnautnar hvalreka iiij vættir og siettung vr þeim hlvtá er hvsapottvm fylgir. en sa hvalreki er fra valagnvpvm og til biarnargjár. ef hvalvr er meire en iiij vættir: þá skal skipta j helminga: og skal hafa grindavik og jarngerdarstodvm og hvsapottir helming. [...]

kirkia á reka firir biarksenda og til gardsenda er gengvr firir vestan arfadali: halfur vidreki á millvm biarnargjár og markz á arfadalsnesi. halfur vidreki á oddbiarnnarkelldu.

kirkia á skogfell: [...]

hvn á fiordvng j lonalandi [...]

skalholtz stadvr á hellming j hvalreka ollvm vid stad j grindavik ef meire er enn iiij vættir á millvm rangagiogvrs og valagnvpa þar eigv flerie j: En þad verdur attungur skiptingar hvals. er hlyttz j þessv takmarki j skallholtt. og því eiga staderner fiordung vr ollvm hval. og vm fram kirkian j grindavik siettung vr hvsapotta hlvtá.“ DI VII, 48-49.

5.11.1502: Stephán biskup í Skálholti gefur Þorvarði Erlendssyni lögmanni „fvlltt oc allt vmbod til at rida á rekamork oc landamerki á millvm kirkiv eigna klavstrainz j Videy ic Stadar stadar j Grindavik [...].“ DI VI, 623-624.

2.5.1519: Dómur um kæru Ögmundar ábóta í Viðey til Guðmundar Ingjaldssonar fyrir dómrof um ranga hvaltöku í Grindavik o.fl. „[...] og fært landamerki j millum stadar og husatotta og geingit suo á klaustursins fastæign vizvitande.“ DI VIII, 682-683.

18.10.1538: Dómur sex presta um ákærur Ögmundar biskups til síra Magnúsar Jónssonar. „J annare grein. ad hann hefde haft i burt landskyllt stadarins fra Stad i Grindavik i aungvo frelse.“ DI X, 387. [1541]. Minnisgreinar Gizurar biskups. „Jtem lofad síra Birni Stad j Grindavijk og giefid honum brief þar vt fyrir.“ DI X, 691.

30.6 og 1.7.1551: Hollustueiðar til handa Kristjáni III, Friðreki syni hans og eftirmönnum. „[...] Biörn Olafsson ij Stadt ij Grindevig [...].“ DI XII, 283.

[1553-54]: Máldagi Staðarkirkju. „Kirckian á Stad j Grindavijk á heimaland alltt og halftt annad mæliz land ad Husatottum.“ DI XII, 663-664.

1575: Máldagi Staðarkirkju. DI XV, 640.

16.2.1907: Selvogsping lögð niður og Krýsuvíkursókn lögð til Staðar í Grindavík; (PP, 95) [lög].

16.11.1907: Kirkjuvogssókn lögð til Staðar; (PP, 12) [lög].

1909: Staðarkirkja flutt í Járngerðarstaðahverfi; (PP, 102).

1657 voru 7 hjáleigur: Krókshjáleiga, Beinróa og Brykrukka, Hús Ólafs Sighvatssonar, Hús Daða Símonarsonar, Vestur-Hjáleiga og ein ónafngreind auk einnar ónafngreindrar í eyði - Saga Grindavíkur I, 104.

1703 voru Sjávarhús, Krókur og Beinrófa hjáleigur, Bergskot **1803**. Staður var prestsetur til 1928 en fór í eyði 1964 og þar með Staðarhverfi - **Ö-Staður**, 4; GB Mannlíf, 49-50. „Til forna átti Staður rétt til vatnssóknar í Baðstofu í Húsatóftalandi. Til endurgjalds áttu Húsatóftir þangfjörutak á Stað.“ GB Mannlíf, 39. Á tuttugustu öld byggðust eftirfarandi tómthús í landi Staðar: Merki (1908-43), Lönd (1911-46), og Melstaður (1936-50).

1889: „2. eignir og ítök Staðarkirkju.

1. Mensalsjarðir:

a. Stóraborg í Grímsnesi í Árnessýslu

b. Hvoll í Ölvesi í s.s.

2. Skógfell stóra í Grindavík

3. Selsvellir að Selstöðu og hagagöngu

4. Grasnautnar hvalreka 4 vættir og séttung úr þeim hval er Húsatóptum fylgir, 5. 1/8 (áttung) úr öllum hval,

ef meiri eru en 4 vættir milli „Langagjögurs“ og „Valagnúps.“

6. 1/6 (setting) umfram úr Húsatóptahlut

3. Ítök annarra.

1. Húsatóptir í Grindavík eiga 1/2 trjáreka að undanteknum viðrekum á „Háleyjum“ og „Sölvabásun“ á Reykjanesi. 2. Skálholtskirkja á 1/8 (áttung) úr öllum hval, ef meiri eru en 4 vættir, milli „Rangagjögurs“ og „Valagnúpa“,“ segir í Landamerkjabréfi nr. 208 (Veðmálabók).

Selsvellir brúka selstöðu innan jarðarinnar og hafa gert svo í 80 ár. Húsatóftir hafa fjöru- og sölvatekju í jörðinni, skv. Jarðabók Árna Magnússonar og Páls Vídalíns III, 22-23. Bergkot átti reka á Bergkotssandi innan jarðarinnar og á fyrri öldum átti Skálholtsstaður allan reka í Sandvík skv. örnefnaskrá (Ö-Staður GB, 5, 8).

„Árið 1964 fór Staður með öllu í eyði og þar með Staðarhverfið,“ segir í Ö-Staður GB, 3.

Landgæði

1918: Túnin slétt og sendin. Tún 4 t. Kálga. 930 m².

1703: „Túnið fordjarfast af sandi. Engjar eru öngvar. Hagar heima um sig til lands afleitir [...]. Skóg til kolgjörðar hefur staðurinn í almenníngum. Torfrista sendin mjög og lítt nýtandi. Fjörugrasa og sölvatekja er sem heimamenn nægir, en líður stóran átroðning af Húsatófta ábúendum og hjáleigumönnum. Selveiði hefur verið og legst nú frá. Rekavon góð og eru þar á slík skifti sem áður greinir um Þorkötlustaði, nema hvað kirkjan á frekara ítök sem máldagar hennar útvísa. Heimræði árið um kring og gánga skip prestins og kirkjunnar eftir hentugleikum. Ítem þau inntökuskip, sem hingað ráðast til fiskiafla fyrir undirgift. Vatnsból er ekki mannhætutlaust, nema fjöruvötn ein, og er það til stórmeina.“ **JÁM** III, bls. 22-23.



Hér er mynd af stærsta kálgarðinum sem skráðar var undir 094, horft til norðurs.

GK-028:094 gerði kálgarður A 318965 N 373922

Kálgarðar er um 220 m NNV við vörðu 096 og rúmum 240 m suðvestan við vörðu 095. Kálgarðarnir eru alls 5 og ná yfir svæði sem er 50 x 45 m að stærð og snýr norðaustur-suðvestur. Garðarnir eru rétt vestan og norðan við lágan kletthól. Gras og mosi eru áberandi við hólinn en gróður minnkar því lengra sem gengið er frá hólnum og við tekur sandorpið hraun.

Þessir fimm garðar eru sennilega mjög ungir. Syðsti garðurinn er stærstur, 21 x 7 m að stærð og snýr ANA-VSV en aðrir garðar eru heldur minni, u.þ.b. 5 x 5 m að stærð. Veggir í görðunum eru grjóthlaðnir og sjá má 1-2 umför af hraungrýti. Vegg hæð er 0,2-0,5 m á hæð og eru veggir í syðsta garðinum veglegastir. Í hinum görðunum eru veggir mikið signir, nánast útflattir. Kletthóll afmarkar suðausturhluta syðsta garðsins. Gróður er áberandi þéttari í görðunum en fyrir utan þá og sjá má 1-3 beð í hverjum garði.

Hættumat: hætta, vegna framkvæmda

GK-028:095 varða óþekkt A 319158 N 374068

Lítil varða er um 340 m norðan við vörðu 096 og rúmum 230 m norðaustan við kálgarða 094.

Varðan stendur á gróðursnauðum kletthól. Norðan við hólinn er rör sem tengist við mannvirki Reykjanesvirkjunar. Það mannvirki er rétt VNV við vörðuna.

Varðan er 0,3 m á kant og 0,4 m á hæð. Hún er hlaðin úr 4-6 stæðilegum steinum og ekkert sjáanlegt grjóthrun er í kringum vörðuna. Ekki er ljóst um hlutverk vörðunnar en hún er ekki við þekkt landamerki eða leiðir. Ekki er hægt að útiloka að hún hafi aðeins verið hlaðin til skemmtunar af ferðamönnum og er því á mörkum þess að teljast til fornleifa. Hún fær hins vegar að njóta vafans og því skráð hér.

Hættumat: stórhætta, vegna framkvæmda

GK-028:096 varða óþekkt A 319086 N 373731



Varða 096, horft til norðurs.

Lítill varða er rúmum 330 m sunnan við vörðu 095 og um 20 m austan við malbikaðan akveg sem liggur að bílastæði við Gunnuhver. Á þessum slóðum er mosavaxið hraun. Varðan stendur ofarlega á fremur lágum en breiðum hraunhrygg.

Varðan er 0,4 x 0,4 m að stærð og er 0,5 m á hæð. Hún er hlaðin úr 5-7 mosagrónum og stæðilegum steinum. Austurhluti hennar er að hrúni kominn. Ekki er ljóst um hlutverk vörðunnar en hún er ekki við þekkt leið eða landamerki. Mögulega er hún aðeins hlaðin af ferðamönnum en hún fær að njóta vafans og skráð sem fornleif.

Hættumat: Hætta, vegna framkvæmda

GK-028:097 gerði kálgarður A 318776 N 373912

Ungur kálgarður er um 180 m vestan við garða 094 og rúmum 230 m NNA við Gunnuhver 035. Svæðið er fremur flatt á þessum stað og vaxið þykkum mosa. Til austurs er háhitasvæði þar sem meiri leir er í jarðvegi og gufa stígur upp frá jörðu.

Kálgarðurinn er 16,5 x 8,5 m að stærð og snýr h.u.b. austur-vestur. Garðurinn er grjóthlaðinn og eru veggir 0,4-0,6 m á hæð. Ekki sést í fjölda umfara vegna gróðurs en hér og þar glittir í veglegt hraungrýti. Mögulega hefur garðinum verið skipt í tvö jafnstór hólf en það er ekki skýrt. Sjá má 1-2 beð innan kálgarðsins.

Hættumat: Hætta, vegna framkvæmda



Kort af kálgorðum 094 og 097. Loftmynd frá Loftmyndum ehf.

GK-032 Kalmanstjörn

Sögulegar heimildir

1686 og **1695**: 50 hdr., bændaeign. Skráð undir Grindavíkurbreppi 1695 skv. The Old Icelandic Land Registers, 121

1703: „Tíundast fjórum tíundum fyrir xxx [30] með Kirkjuhöfn, sem áður er getið en sjálf jörðin fyrir xx [20],“ að dýrleika. Bændaeign, með hjáleigunum lungkiæra gerde (gömul hjáleiga, GK-033) hólís hús, ásamt eyðijörðunum Sandhöfn (óbyggð í yfir 50 ár, konungseign) og Kirkjuhöfn (óbyggð í um 40 ár, 30 að dýrleika skv. gömlum mönnum), skv. Jarðabók Árna Magnússonar og Páls Vídalíns III, 26-28.

1847: 20 hdr., bændaeign, með hjáleigunni Júnkæragerði. Í neðanmálgrein segir: „Enar eldi jarðabækur geta eigi Júnkæragerðis, eigi heldur sýslumaður [...],jb. 1803, og eignar hún Kalmanstjörn, með hjáleigu þessari, svo og eyðijörðunum Kirkjuhöfn og Litluhöfn, Thorkili barnaskóla, og telur eignina alla 38 1/3 h. að fornu; enda telur jb. 1706 Litluhöfn sér, 8 1/3 h. að dýrleika, og er hún seld skólanum sem konungsjörð í eyði 1785,“ segir í Jarðatali Johnsens, 85.

Jörðin nefnd Gálmattjörn árið 1703, skv. Jarðabók Árna Magnússonar og Páls Vídalíns III, 26.

1397: Máldagi Kirkjuvogskirkju „Jtem gafst kyr fra Galmatiorn ath Kirkiuvoghi.“ **DI IV**, 103.

1.7.1515: Sáttabréf Gríms Pálssonar og Þorleifs sonar hans annars vegar og Vigfúsar Erlendssonar lögmans og Hólmsfríðar systur hans hins vegar. Útg. A: „En uigfus ellenzson skylldi eignast peninga sem fyrer sunnan land liggia og suo heita Eingey og laugarnes. galmatiorn. kirkiuhofn.“ **DI VIII**, 558-559.

11.8.1520: Bróðir Ögmundur Pálsson lánar Vigfúsi Erlendssyni lögmanni 67 rínargyllini og 2 nobel „Hier fyrer sette hann Ögmundi og domkirkiunni i Skalholti i panta borgun Galmatiorn liggjande i Hofnum til medferdar og aftekta.“ **DI VIII**, 741.

23. og 24.05.1521: Um útgreiðslu skulda eftir Vigfús Erlendsson heitinn. „Jtem Þorkellsgerdi og vindas. galmatiorn oc kirkiuhofn. hefer biskupin tekit uid þessum fiorum j sinn Reikningskap.“ **DI VIII**, 794. Sjá einnig bréf 21.5.1523, **DI X**, 60.

27.8.1538: Ögmundur biskup í Skálholti lofar Þórólfi Eyjólfssyni, systursyni sínum tveim hundruðum hundraða til kvonmundar. „Skal hann i þessa peninga hafa þessar jarder [...] galmatiorn er liggur i hofnum.“ **DI X**, 378.

16.9.1547: Dómur sexmanna um gildi gafabréfs Margrétar Vigfúsdóttur 1486. „[...] at hustrv margaret uigfusdottir gaf þoruardi dottursyne sinum [...] kirkiuhofn og merkines er liggur j hofnum j kirkiuogs kirkiusokn.“ **DI XI**, 570-571.

1549: Fógetareikningar. „oc Ogmonder for sin skip oc menf for iij lester fiske hand förde fro Galmatiörn [...]“. **DI XII**, 145. Sjá einnig Fógetareikninga 1550, **DI XII**, 179-181; 1552, **DI XII**, 406-407, 424; 1553, **DI XII**, 573, 562, 581, 585.

27.1.1553: Tylftardómur dæmir Þorleifi Grímssyni og systkinum hans til eignar „sem svo heitande iarder kallast Galmatiorn. Kirkiuhofn. Eingey og Lavgarnes hveriar adur nefndar jarder ligia i Svnllendingafiordvngi.“ **DI XII**, 505.

19.5.1570: Skiptabréf eftir Pál Vigfússon lögmann. „J fyrstu skifftum vier Gudrijde Vigfusdottur [...]. Jtem j Hofnum. Galmatiörn. xxxc. Kyrkiuhöfn. xxc.“ **DI XV**, 407-408.

1598: hálfkirkja; **AM 263 fol.**, 61.

1918: Þurrabúðin Traðarhús (rifin 1929) og hjáleigan Reykjanes merkt inn á túnakort.

Hjáleigur og nybýli á jörðinni eru Bæli, Eyri (í eyði 1832), Litla-Sandhöfn, Stekkjarhöll, Skiptivík, Skjótastaðir, Sólheimar, tvö íbúðarhús fyrir vitavörð og einn ónefndur bær (**Árbók 1903**, 43; **Ö-Hafnir VHÍ**, 8-9, 22; **Ö-Kalmanstjörn**, 5-6).

Jarðarítök: Sandhöfn átti rekavon norðan til á Reykjanesi á ýmsum stöðum, skv. Jarðabók Árna Magnússonar

og Páls Vídalíns, III, 26. Kirkjuvogur taldi sig eiga rekavon innan jarðarinnar. Einnig herma sagnir að Kirkjuhöfn ætti hvalreka innan jarðarinnar, skv. örnefnaskrá (Ö-Kalmanstjörn, 2).

Landgæði

1703: „Eldiviðartak ekkert nema af þáangi, og því þó tekið sje með stórerfiðri mjög hætt fyrir sjandfjúki. Fjörugrasa og sövatekja sem jörðunni nægir. Rekavon í bentra lagi. Skelfisksfjara nokkur. Murukjarni og sól er brúkað til að styrkja peninga fóður. Heimræði er árið um kring og ganga skip ábuenda. Áður hefur góð verstaða verið, og gengu þá til vers mörg inntökuskip, eftir hvör að ábuenda tók tundirgift. Nú er ómögulegt að hafa þar verstöðu, því að sandur fordjarfar vergögn öll og verður búðum ekki uppi haldið fyrir þakleysi. Túnið fordjarfast af sandi árlega meir og meir. Engjar eru öngvar. Hagar í lakasta máta sumar og vetur, so hjer so sem i allri sveitinni [...]. Fyrir stórviðrum er mjög hætt af skaðlegu sandfjúki. Torfrista og stúnga er engin nema í sendinni jörð og það næstum ónýt. Vatn ekkert nema flæðivötn.“ JÁM III, 26-27.

GK-032:007 heimild um sel A 318049 N 376220

Í Jarðabók Árna Magnússonar og Páls Vídalíns frá 1703 segir: „Selstöðu hefur jörðin átt sem nú er að mestu eyðilögð fyrir sandi, og verður því valla eður ekki brúkuð, og er augljóst að snart muni hún að öngvu liði verða.“ Sel er merkt í Stampahrauni á Íslandskorti útgefið 1944 (mælt 1908). Selið er merkt um 340 m suðvestan við jarðvegnsnámu við Rauðhól og rúmum 80 m austan við vörðu GK-621:016 16. Örnefnalýsing jarðarinnar nefnir tvö sel [Möngusel og Miðsel, sjá 044], en hvorugt þeirra er staðsett við Stampahraun. Selið var upphaflega skráð þegar unnið var deiliskráning í tengslum við borun fyrir heitu vatni árið 1998. Sömuleiðis var selið skráð í rannsókn Ómar Smára Ármannsson frá 2007. Selið fannst í hvorugri skráningunni og heldur ekki þegar þess var leitað í þriðja sinn þegar staðurinn var aftur heimsóttur vegna deiliskipulags við Reykjanesvirkjun haustið 2021. Svæðið allt er mjög gróðursnautt og sandi orpið. Víða má sjá háa hraunhóla og við þá er farinn að vaxa nokkur gróður, mosi.

Engin ummerki um sel sjást lengur á yfirborði en svæðið er, eins og áður segir, mjög gróðursnautt. Líklega hefur sel aldrei byggst aftur á þessum stað eftir að hætt var að nota það vegna uppblásturs eins og nefnt í Jarðabókinni frá 1703.

Hættumat: Hætta, vegna framkvæmda

Heimildir: JÁM III, 27; Hildur Gestsdóttir og Orri Vésteinsson (1998), 11; Ómar Smári Ármannsson (2007), 56

GK-032:037 *Vörðufell* örnefni landamerki

„Þar næst [innan við Rauðhóla] er hæð, sem heitir Vörðufell. Það er drög út frá Sýrfelli.“ segir í örnefnalýsingu Kalmanstjarnar. Í örnefnaskrá Hafnar segir: „[A]justur frá hverasvæðinu rísa hæðadrög, Sýrfellsdrög. Næst er aflöng hæð í hrygg þessum, sem heitir Vörðufell.“ Örnefnið er vísbending um að varða hafi verið á fellinu, líklega landamerkjavarða milli Kalmanstjarnar GK-028 og Staðar. Vörðufell er rétt norðaustan við Rauðhóla. Milli Rauðhóla og Vörðufells liggur Nesvegur 425. Gengi var á Vörðufell í tengslum við fornleifaúttekt vegna deiliskipulags við Reykjanesvirkjun. Hafi verið varða á Vörðufelli er ekki ljóst hvaða örlög hún hlaut.

Hættumat: Hætta, vegna framkvæmda

Heimildir: Ö-Kalmanstjörn, 4; Ö-Hafnir VHÍ, 11

GK-032:223 tóft býli A 317864 N 376265



Kort af tóft 223. Loftmynd frá Loftmyndum ehf.

Tóft er rúmum 190 m vestan við sel 007 og um 120 m vestan við vörðu GK-621:017 16. Tóftin var skráð undir númerinu 58:1 í aðalskráningu Reykjanesbæjar árið 2008. Kofi frá 20. öld. Þarna bjó einsetumaður frá Grindavík á sumrin um miðja síðustu öld. Tóftin er fast austan við grýtta fjöru en umhverfis hann er gróðurlítið og sandi orpið hraun

Tóftin er þrískipt, 11,5 x 5 m að stærð og snýr nálega norður-suður. Miðhólflið (A) er umfangsmest og líklegast var þar búið. Yfir hólfinu sést ennþá þaksperra úr rekavið og leifar af bárujárnri eru inni í hólfinu, einkum í norðurhluta þess. Veggir eru grjóthlaðnir og eru þeir 0,5-2,2 m á hæð að utan. Greina má 5-10 umfór af stæðilegu grjóti í innri brúnum.

Veglegastir eru veggirnir á austur- og vesturhliðum. Hin hólfin (B og C) eru umfangsminni, veggirnir eru 0,2-



Tóft 223, horft til austurs.

0,4 m á hæð og sjást 2-3 umför. Hólf B er syðst. Það er 2,5 x 2,5 m að innanmáli og ekki er hlaðinn veggur á austurhlið. Hólf C er nyrst. Það er 2 x 2 m að innanmáli og ekki er hlaðinn veggur á vesturhlið hólfins. Skammt austan við miðhólfið í tóftinni er einföld, bogadregin hleðsla. Hún er 0,3 m á hæð og rétt svo sjáanleg. Hún snýr norður-suður og er aðeins 3 m á lengd.

Hættumat: Hætta, vegna framkvæmda

Heimildir: Sandra Sif Einarsdóttir og Bjarni F. Einarsson 2008, 58:1

GK-032:224 varða óþekkt A 318184 N 376504

Varða er um 110 m austan við vörðu GK-621:017 20 og rúmum 270 m VNV við jarðvegnsnámu við Rauðhóla. Gróðursnautt hraun er áberandi á þessum stað. Til vesturs er lítil grasflöt en það má heita nær eini gróðurinn á svæðinu.

Varðan er hlaðin ofan á 0,8 m háan grjóthól. Í henni eru 2-3 steinar og er hún 0,2 m á hæð. Mögulega hefur hún verið hærri áður fyrr en við grjóthólinn er nokkuð um grjót sem mögulega hefur hrunið úr vörðunni. Ekki er ljóst um hlutverk vörðunnar en hún er ekki á þekktum landamerkjum. Hún gæti hafa varðað leið sem hefur tengst þjóðleið GK-621:017 01 sem er rétt vestan við vörðuna.

Hættumat: Hætta, vegna framkvæmda

GK-032:225 tóft óþekkt A 318164 N 373784



Tóft 225, horft til VNV.

Lítill grjóthlaðin tóft er rúmum 40 m VNV við kálgarða 227 og rúmum 20 m norðan við kálgarð 245 01. Tóftin var skráð af Fornleifavernd ríkisins (nú Minjastofnun Íslands) árið 2008 undir númerinu 368. Hún hefur númerið 1780-2189 inn á minjavefsjá Minjastofnunar. Tóftin er ofarlega á mosagrónum grjóthól. Malarvegur er rétt norðan og austan við hólinn.

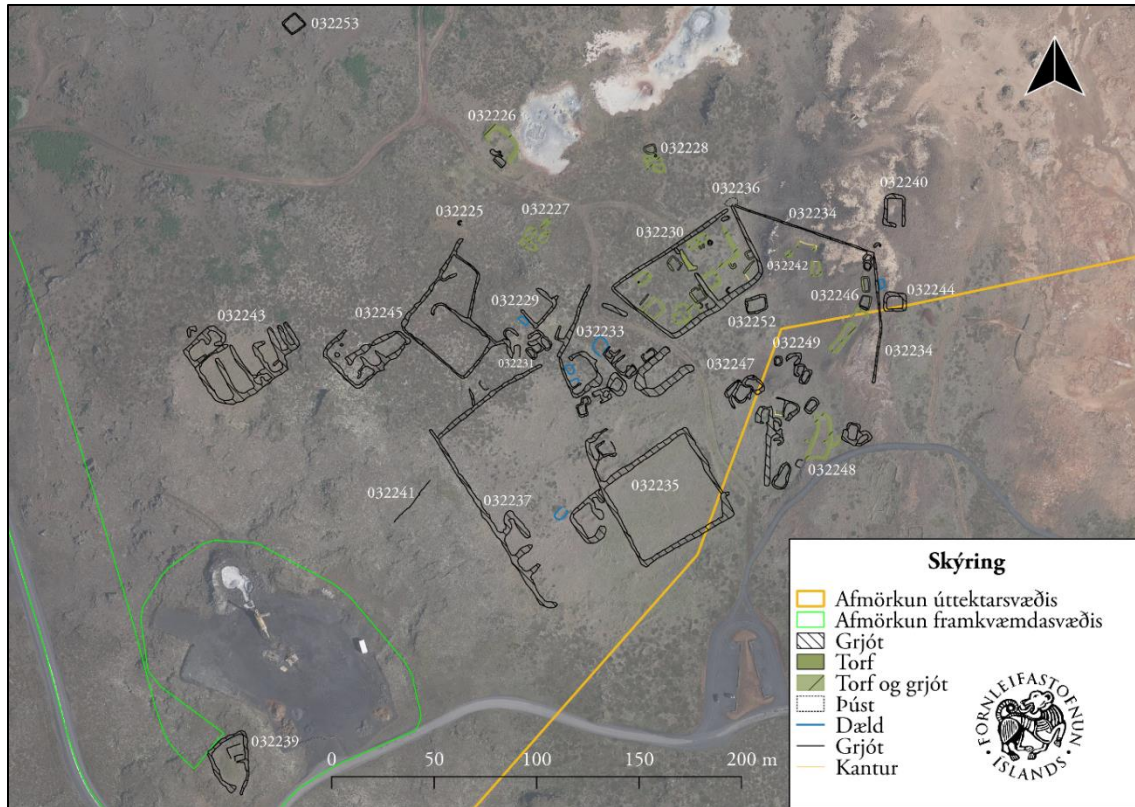
Tóftin er 2,5 x 1,5 m að stærð og snýr NNA-SSA. Veggir eru 0,2 m á hæð og aðeins neðsta umfarið af stæðilegu hraungrýti sést. Ekki er hlaðinn veggur á ASA-hlið. Óljóst er til hvers tóftin var hlaðin, mögulega er þetta undirstaða fyrir einhvers konar mannvirki sem hefur tengst þeirri viðamiklu matjurtaræktun sem var á svæðinu, mögulega kartöflukofi.

Hættumat: Hætta, vegna framkvæmda

Heimildir: Agnes Stefánsdóttir (2008), 22

GK-032:226 tóft óþekkt A 318185 N 373824

Ung tóft er á háhitasvæði, um 100 m sunnan við stórt affallslón frá Reykjanesvirkjun. Tóftin er upp við litla kísiltjörn, austan við vegslóða sem liggur í gegnum minjasvæðið. Tóftin var upphaflega skráð af Fornleifavernd ríkisins (nú Minjastofnun Íslands) árið 2008 og þar fékk tóftin númerið 369. Í minjavefsjá Minjastofnunar er hún með númerið 1780-2190. Graslendi og berjalyng þekja að mestu landið í kringum tóftina en norðan við hana er gróðurþekja víða slitin. Hraunhólar eru allt um kring. Austurhluti tóftarinnar er nánast ofan í uppbornaðri kísiltjörn.



Kort sem sýnir þær ungu minjar sem skráðar voru við Hveravelli. Loftmynd frá Loftmyndum ehf.

Tóftin er fremur stór og mikil, torf- og grjóthlaðin, þó grjóthleðslur séu víða algrónar. Hún er 20x10 m að stærð snýr norðvestur-suðaustur. Tóftin er einföld og innanmál er 14x8 m. Hæð veggja er víðast fremur mikil og eru veggir háir, allt að 1-1,5 m á hæð. Í austur- norðurhornum tóftarinnar er veggjahæð þó aðeins 0,2-0,4 m en á þessum stöðum sjást grjóthleðslur vel og ekki er gróið yfir þær. Þar sjást 2-3 umför af ágætlega hlöðnu grjóti. Enginn veggur er á suðvesturhlíð tóftarinnar en þar er steypur pallur, 6x3,5 m að stærð við suðurhorn hennar. Pallurinn er vel gróinn lyngi og grasi. Fast norðan við steypupallinn er lítil þúst ásamt viðarbraki sem mögulega getur verið úr suðvesturvegg tóftarinnar. Austurhluti tóftarinnar er lítillaga hruninn út í kísiltjörnina. Hlutverk tóftarinnar er óþekkt. Sennilega tengist þetta mannvirki matjurtaræktun við Hveravelli.

Hættumat: Hætta, vegna framkvæmda

Heimildir: Agnes Stefánsdóttir (2008), 16

GK-032:227 gerði kálgarður A 318200 N 373773



Kálgarðar 227, horft til ANA.

Ungir kálgarðar, eru um 40 m ASA við tóft 225 og tæpum 50 m SSA við kálgarð 226. Alls eru garðarnir fjórir og ná yfir svæði sem er 20 x 15 m að stærð og snýr norðaustur-suðvestur. Garðarnir voru skráðir af Fornleifavernd ríkisins (nú Minjastofnun Íslands) árið 2008 undir númerinu 367. Kálgarðarnir hafa númerið 1780-2162 inn á minjavefsjá Minjastofnunar. Kálgarðarnir eru rétt austan við hálfgróinn kletthól. Á svæðinu er mosagróið hraun og fast til norðurs og austurs er malarvegur.

Kálgarðarnir eru allir um 5 m á breidd en talsverður munur er á lengd þeirra. Norðaustasti garðurinn er stystur, um 5 m langur og þeir tveir

sem eru í miðjunni eru jafnlangir eða 7 m á lengd. Þessir þrjú kálgarðar snúa allir NNA-SSV. Suðvestasti kálgarðurinn er lengstur, 10 m á lengd og snýr þvert á hina garðana. Kálgarðarnir eru torf- og grjóthlaðnir, 0,2-0,5 m á hæð og veglegastir eru þeir til suðurs. Op er til suðurs á austasta kálgarðinum. Í vestasta kálgarðinum vex trjárúnni. Rétt við nyrsta kálgarðinn eru tvær 0,4 m djúpar holur sem er um 0,2--0,3 m í þvermáli. Óvíst er í hvaða tilgangi þær hafa verið grafnar.

Hættumat: Hætta, vegna framkvæmda

GK-032:228 gerði kálgarður A 318258 N 373814

Ungur kálgarður er tæpum 140 m sunnan við stórt affallslón frá Reykjanesvirkjun og tæpum 70 m austan við tóft 226. Hann var upphaflega skráður af Fornleifavernd ríkisins (nú Minjastofnun Íslands) árið 2008 og fékk þar númerið 417. Í minjavefsjá Minjastofnunar er hann með númerið 1780-2187. Uppþornaðar kísiltjarnir eru norðan og vestan við kálgarðinn en að sunnan og austan eru hraunhólar og klettur áberandi í landslaginu. Gróðurþekja er nokkuð óslitin í kring og samanstendur af grasi og lyngi.



Kálgarður 228, horft til VNV.



Kálgarður 228, horft til vesturs.

Kálgarðurinn er 15x8 m að stærð og snýr nokkurn veginn norður-suður. Hann skiptist upp í fjögur hólf sem liggja í röð frá norðri til suðurs, auk vísir að fimmta hólfinu. Nyrsta hólfíð, hólf A er 4x3,5 m að innanmáli og snýr vestur-austur. Það hólf er ekki samfast hinum heldur er stakstætt um hálfum metra norðan við hin hólfín. Sunnan við hólf A er hólf B. Það er 4,5x1,5 m að innanmáli og snýr einnig vestur-austur. Greinilegt er að hólf B hefur verið byggt síðast og sést hvernig hleðslur hafa verið lagðar upp að hólf C. Hólf C er þriðja hólfíð frá norðri og er 7x2 m að stærð. Það snýr sömuleiðis vestur-austur. Syðsta hólfíð, hólf D, er minna en hin, 4x3 m að stærð og snýr einnig vestur-austur. Fast vestan við syðsta hólfíð er vísir að fimmta hólfinu, hólf E, sem er 2x2 m að stærð. Engin hleðsla er á suðurhlið þess og lokast það því ekki. Kálgarðurinn er torf- og grjóthlaðinn. Hólf A er ólíkt hinum hólfunum þar sem það er óreglulegt í laginu og aðeins torfhláðið. Í hinum fjórum sést víða grjót á stangli, þó ekki sjáist neinstaðar í eiginlegar grjóthleðslur. Veggjahæð er 0,3-0,4 m. Smávegis rof er í veggjum kálgarðsins að innanverðu, þar sem glittir víða í jarðveg.

Hættumat: Hætta, vegna framkvæmda

Heimildir: Agnes Stefánsdóttir (2008), 16

GK-032:229 gerði kálgarður A 318203 N 373744

Ungur kálgarður er um 30 m sunnan við kálgarða 227 og rúmum 10-15 m norðan við garða 231. Garðurinn var skráður af Fornleifavernd ríkisins (nú Minjastofnun Íslands) undir númerinu 366. Hann hefur númerið 1780-2161 inn á minjavefsjá Minjastofnunar. Kálgarðurinn er rétt sunnan við mosagróinn klettahól. Svæðið í kring er vaxið mosa og smá lyngi en jarðvegssöfnun er lítil og er stutt niður á bert hraun.

Garðurinn er 15 x 10 m að stærð og snýr norðaustur-suðvestur. Veggir eru grjóthlaðnir en mjög mosavaxnir. Sjá má 1-2 umför af stæðilegu hraungrýti í hleðslum sem eru 0,1--0,4 m á hæð. Veggir eru hæstir til suðausturs en norðvesturveggurinn er nær alveg útflattur. Enn sést móta mjög greinilega fyrir 6 beðum. Niðurgrafið hólf er fast SSA við garðinn. Það er 5 x 3 m að stærð, snýr NNV-SSA og er 0,2 m á dýpt. Hólfíð hefur líklega tengst garðinum á einhverjum tímapunkti, mögulega geymsla fyrir það sem var ræktað í garðinum.

Hættumat: Hætta, vegna framkvæmda

Heimildir: Agnes Stefánsdóttir (2008), 22



Kort af minjum 230 01-18. Loftmynd frá Loftmyndum ehf.

GK-032:230 01 gerði vörslugarður A 318292 N 373746



Vörslugarður 01, horft til norðvestur.

Minjasvæði sem samanstendur af stóru gerði og 17 minni kálgörðum er rúmum 180 m sunnan við stórt affallslón frá Reykjanesvirkjun og tæpum 40 m austan við tóft 028. Minjarnar eru fremur ungar. Gerðið og kálgarðarnir voru upphaflega skráðir af Fornleifavernd ríkisins (nú Minjastofnun Íslands) árið 2008. Þar fengu minjarnar númerið 417. Í minjavefsjá Minjastofnunar eru þær með númerið 1780-2187. Minjasvæðið er 60 x 40 m að stærð og snýr norðaustur-suðvestur. Hraunhólar og klettar eru áberandi í landslaginu í kringum gerðið. Gróðurþekja er nokkuð óslitin í kring og samanstendur aðallega af grasi en krækiberjalyng vex þó víða í smá fjarlægð frá minjum. Lýsingin hefst á gerði 01, sem liggur kringum allt

minjasvæðið. Gerðið er 70x38 m að stærð og snýr norðaustur-suðaustur. Það er tvískipt; norðausturhólfíð er 35x30 að innanmáli og innan þess eru kálgarðar og garðlög 02-10. Suðvesturhólfíð er 35x35 m að innanmáli og innan þessu eru kálgarðar 011-018. Gerðið er grjóthlaðið en hleðslur eru fallnar og vel grónar, svo aðeins sjást stöku steinar en engar eiginlegar hleðslur.

GK-032:230 02 gerði kálgarður A 318304 N 373761



Kálgarður 02, horft til norðausturs.

Kálgarður 02 er innan norðaustara hólfs í gerði 01, í austurhorni þess. Kálgarðurinn er 9x8 m að stærð og snýr norðaustur-suðvestur. Hann er einfaldur og innanmál hans er 7,5x5 m að stærð. Veggir eru annaðhvort torfhlaðnir eða byggðir upp af uppmokstri innan úr garðinum sjálfum og hæð þeirra er 0,1-0,2 m. Ekki sést veggur á suðvestur hlið hans, aðeins kantur en veggur á norðvesturhlið er þýfur og óljós. Kálgarðurinn er grasi vaxinn.

Hættumat: Hætta, vegna framkvæmda

GK-032:230 03 gerði kálgarður A 318305 N 373767



Kálgarður 03, horft til austurs.



Kálgarður 04, horft til suðurs.

Kálgarður 03 er í norðaustara hólfi gerðis 01, fast norðan við kálgarð 02. Hann er 4,5x4 m að stærð og snýr norðvestur-suðaustur. Hann er einfaldur og innanmál hans er 2,5x2,5 m. Kálgarðurinn annað hvort torfhlaðinn eða úr jarðvegi sem hefur verið mokað upp innan hans. Gerðið er hlaupið í þúfur og hæð þess er 0,2-0,4 m.

Hættumat: Hætta, vegna framkvæmda

GK-032:230 04 gerði kálgarður A 318294 N 373751

Kálgarður 04 er í norðaustara hólfi gerðis 01, vestan við kálgarð 02. Hann er 3 x 2,5 m að stærð og snýr norðvestur-suðaustur. Kálgarðurinn er einfaldur og innanmál hans er 2,5x1,5. Hann er hlaðinn með 2 umförum af grjóti. Neðra umfarið er þó nánast algróið. Hæð veggja er aðeins um 0,3 m.

Hættumat: Hætta, vegna framkvæmda

GK-032:230 05 gerði kálgarður A 318289 N 373757

Kálgarður 05 er í norðaustara hólfi gerðis 01, samfastur við milligarðinn. Hann er rétt sunnan við opið inn í suðvestara hólfið á gerði 01. Kálgarðurinn er fremur heillegur, 8 x 7,5 m á stærð og snýr norðvestur- suðaustur. Hann er einfaldur og innanmál hans er 6x5,5 m. Kálgarðurinn er torf- og grjóthlaðinn og víða í veggjum sést í grjóthleðslur, 1-2 umför. Austurhliðin virðist þó vera að mestu torfhlaðin. Veggir eru 0,3-0,5 m á hæð.

Hættumat: Hætta, vegna framkvæmda

GK-032:230 06 gerði kálgarður A 318282 N 373777



Kálgarður 06, horft til suðvesturs.



Kálgarður 07, horft til NNA.

Kálgarður 06 er í norðaustara hólfi gerðis 01, í vesturhorni hans, fast norðaustan við kálgarð 07. Hann er 5x5 m að stærð og einfaldur. Innanmál hans er 3,5x3 m og snýr það norðvestur-suðaustur. Kálgarðurinn er torf- og grjóthlaðinn og hæð veggja er 0,3-0,4 m. Hann er lítillega niðurgrafinn að innan sem bendir til þess að uppmokstur hafi verið notaður að hluta til að byggja upp vegg. Rof er í flestum veggjum. Út frá suðurhorni kálgarðarins liggur lítill torfhlaðinn veggjabútur, 1,8 m á lengd og 0,2 m á hæð.

Hættumat: Hætta, vegna framkvæmda

GK-032:230 07 gerði kálgarður A 318278 N 373775

Kálgarður 07 er í norðaustara hólfi gerðis 01, í vesturhorni hans, fast suðvestan við kálgarð 06. Hann er 5,5x4,5 m að stærð og snýr norðaustur-suðvestur. Hann er einfaldur og innanmál hans er 4x2,5. Kálgarðurinn er torf- og grjóthlaðinn og hæð veggja er 0,3-0,4 m. Hann er lítillega niðurgrafinn að innan sem bendir til þess að uppmokstur hafi verið notaður að hluta til að byggja upp vegg. Rof er í flestum veggjum. Út frá vesturhorni kálgarðarins liggur lítill torfhlaðinn veggjabútur, 1,5 m á lengd og 0,2 m á hæð.

Hættumat: Hætta, vegna framkvæmda

GK-032:230 08 garðlag kálgarður A 318298 N 373768



Kálgarðar 08 og 09, horft til norðurs.

Garðlag 08 er í norðaustara hólfi gerðis 01, í norðurhorni þess. Það myndar ekki eiginlegt gerði en virðist þó hafa skipt svæðinu upp, líklega til ræktunar. Garðlagið myndar horn og afmarkar svæði sem er 17 x 11 m að stærð og liggur norðvestur-suðaustur að norðaustanverðu og suðaustanverðu. Garðlagið er fremur sigið og breidd þess er 2-1,5 m. Það er torf- og grjóthlaðið og hæð þess er 0,3-0,4 m.

Hættumat: Hætta, vegna framkvæmda

GK-032:230 09 gerði kálgarður A 318297 N 373765

Kálgarður 09 er í norðaustara hólfi gerðis 01, í miðju hólfinu. Hann er byggður upp við suðausturhlið garðlags 08. Kálgarðurinn er 3,5 x 3 m að stærð og snýr norðvestur-suðaustur. Hann er einfaldur og innanmál hans er 2,5 x 1 m. Á norðausturhlið sést veggur að hluta en kantur að hluta. Garðurinn er líklega torfhlaðinn eða byggður upp með uppmokstri, enda er það mögulega lítillaga niðurgrafið eins og margir aðrir kálgarðar á svæðinu. Hæð veggja er 0,2 m.

Hættumat: Hætta, vegna framkvæmda

GK032:230 10 tóft óþekkt A 318286 N 373775



Tóft 10, horft til vesturs.



Kálgarður 11, horft til norðvesturs.

Tóft 10 er í norðaustara hólfi gerðis 01, við austurhorn kálgarðs 06. Hún er 2x2 m að stærð, en innanmál hennar er 1,5x1 m og snýr hún norðvestur-suðaustur. Hún er grjóthlaðin og sést 1 umfar í veggjum sem eru 0,1 m á hæð. Hæð veggja er 0,1 m. Óvíst er hvaða í hvaða tilgangi þessi tóft var gerð en hún liggur ekki í sömu stefnu og aðrir kálgarðar á svæðinu. Mögulega hefur þetta verið geymsla fyrir það sem ræktað var í garðinum t.d. kartöflukofi.

Hættumat: Hætta, vegna framkvæmda

GK032:230 11 gerði kálgarður A 318252 N 373757

Kálgarður 11 er í suðvestara hólfi gerðis 01, nánast í vesturhorni þess. Hann er 7,5x5,5 m að stærð og snýr norðaustur-suðvestur. Hann er einfaldur og innanmál hans er 5x4 m. Kálgarðurinn er fallega hlaðinn úr torfi og grjóti en líklega einnig jarðvegur sem var innan garðs hafi verið stungið og sett í hleðslur. Þess vegna er dýpra innan en utan garðs. Grjóthleðslur eru vel grónar og ekki sést fjöldi umfara, aðeins glittir í staka steina víða í veggjum. Hæð veggja er 0,3-0,5 m. Á suðvesturhlið kálgarðsins er op inn í hann og þar sjást tvær steinhellur.

Hættumat: Hætta, vegna framkvæmda

GK032:230 12 gerði kálgarður A 318257 N 373743

Kálgarður 12 er í suðvestara hólfi gerðis 01, upp við suðvesturhlið þess. Hann er 11x9 m að stærð og snýr norðvestur-suðaustur. Hann er tvískipur. norðvestara hólfið er 8x2,5 m að innanmáli og snýr norðaustur-suðvestur. Ekki er hlaðinn veggur á norðausturhlið. Það er alveg opið út til norðausturs. Hluti af norðvesturvegg sést aðeins sem kantur og þar er einnig smávegis útskot sem er um 1x1 m að innanmáli. Suðaustara hólfið er stærra, 8x6,5 m að innanmáli og snýr einnig norðaustur-suðvestur. Op er inn í kálgarðinum, nærri norðurhorni, Kálgarðurinn virðist vera byggður á svipaðan hátt og flestir kálgarðarnir á svæðinu, hlaðinn úr torfi og grjóti en líklega einnig jarðvegi sem var innan garðs hafi verið stungið og sett í hleðslur. Þess vegna er dýpra innan en

utan garðs

Hættumat: Hætta, vegna framkvæmda

GK032:230 13 gerði kálgarður A 318274 N 373741

Kálgarður 13 er í suðvestara hólfi gerðis 01, upp við suðausturhlið þess. Hann er 10x8 m að stærð og snýr norðvestur-suðaustur. Kálgarðurinn er nokkurnvegin þrískiptur. Hólf 1 er suðvestast í honum og er 4,5x4 m að innanmáli. Það snýr norðvestur-suðaustur. Hólf 2 er austast í garðinum og er 7x3 m að innanmáli og snýr einnig norðvestur-suðaustur. Hólf 3 er norðvestast í kálgarðinum og er 2,5x2,5 m að innanmáli. Kantur skiptir upp þessu hólfi og hólfi 1. Kálgarðurinn er hlaðinn upp með uppmokstri og grjóti og er lítillega niðurgrafinn. Hæð veggja er 0,3-0,4 m

Hættumat: hætta, vegna framkvæmda

GK032:230 14 gerði kálgarður A 318278 N 373742



Kálgarður 14, horft til suðausturs.



Kálgarður 15, horft til norðvesturs.

Kálgarður 14 er í suðvestara hólfi gerðis 01, byggður upp við suðausturhlið hans og fast austan við kálgarð 013. Hann er 6x5,5 m að stærð og snýr norðvestur-suðaustur. Hann er einfaldur og innanmál hans er 5x4,5m að stærð. Veggir eru torf- og grjóthlaðnir og líklega var jarðvegur sem stunginn var innan úr garðinum nýttur í veggj sem eru 0,3-0,4 m á hæð.

Hættumat: Hætta, vegna framkvæmda

GK032:230 15 gerði kálgarður A 318281 N 373745

Kálgarður 15 er í suðvestara hólfi gerðis 01, byggður upp við kálgarða 14 og 17. Hann er 3x2,5 m að stærð og snýr norðvestur-suðaustur. Hann er einfaldur og innanmál hans er 2,5x1,5 m. Kálgarðurinn er torfhlaðinn eða byggður upp með uppmokstri. Hæð veggja er 0,2 m.

Hættumat: Hætta, vegna framkvæmda

GK032:230 16 gerði kálgarður A 318286 N 373745



Kálgarður 16, horft til austurs.



Kálgarður 17, horft til norðausturs.

Kálgarður 16 er í suðvestara hólfi gerðis 01, byggður upp við norðaustur horn hans og austan við kálgarð 015. Hann er 5x3 m að stærð og snýr ANA-VSV. Hann er einfaldur og innanmál hans er 4x2,5 m. Norðvestur veggur er að hluta til kantur. Veggur eru torfhlaðnir eða byggðir upp með uppmokstri og kálgarðurinn er lítillaga niðurgrafinn. Hæð veggja er 0,2 m.

Hættumat: Hætta, vegna framkvæmda

GK032:230 17 gerði kálgarður A 318281 N 373749

Kálgarður 17 er í suðvestara hólfi gerðis 01, við norðausturvegg þess. Hann er 7,5x7 m að stærð og snýr norðvestur-suðaustur. Hann er tvískiptur. Stærri hólfið er 6x4,5 m að innanmáli og op er á því í vesturhorni. Minna hólfið er nyrst í kálgarðinum og er 1,5x1,5 m að stærð. Enginn veggur er á norðvesturhlið. Kálgarðurinn er torfhlaðinn eða byggður upp með uppmokstri, enda lítillaga niðurgrafinn. Hæð veggja er 0,3 m nema suðvestur veggurinn sem er 0,1 m á hæð.

Hættumat: Hætta, vegna framkvæmda

GK032:230 18 gerði kálgarður A 318267 N 373766



Kálgarður 18, horft til austurs.

Kálgarður 18 er í suðvestara hólfi gerðis 01, í norðurhorni þess. Hann er 7x6 m að stærð og snýr norðvestur-suðaustur. Stefna hans er aðeins frábrugðin stefnu annarra kálgarða á minjasvæðinu og er hann lítillaga skakkur á stefnu þess. Kálgarðurinn er einfaldur og innanmál hans er 5,5 x 5,5 m. Kálgarðurinn er torfhlaðinn eða byggður upp með uppmokstri, enda lítillaga niðurgrafinn. Hæð veggja er 0,3 m nema suðvestur veggurinn sem er nánast útflettur.

Hættumat: Hætta, vegna framkvæmda

GK-032:231 gerði kálgarður A 318200 N 373726



Kálgarður 231, horft til VNV.

Ungur kálgarður er rúmum 10-15 m sunnan við kálgarð 229 og um 10 m vestan við garðlag 233 01. Hluti garðsins var skráður af Fornleifavernd ríkisins (nú Minjastofnun Íslands) árið 2008 undir númerinu 365. Á minjavefsjá minjastofnunar hefur garðurinn númerið 1780-2160. Á þessum slóðum er mosavaxið hraun. Til suðurs er hálfgróinn klettahóll, eða hryggur.

Kálgarðurinn er 10 x 10 m að stærð og er skipt niður í 4 hólf sem eru um hvert um sig um 4 x 2,5 m að innamáli. Hólfin sem eru í suður- og austurhorni kálgarðsins snúa norðvestur-suðaustur en hin hólf snúa þvert á þau. Veggir eru grjóthlaðnir en mikið mosavaxnir. Sjá má 1-2 umför í hleðslum sem eru 0,4-0,6 m á hæð, hæstar

til norðurs og suðurs. Við suðvesturenda kálgarðsins er búið að hrúga saman grjóti og búa til 0,4 m háa vörðu sem er 0,4 m á kant. Þar sem grjótið er líklega tekið úr garðinum og mjög sennilega gert af ferðamönnum á 21. öldinni er varðan skráð hér undir fremur en sem sér númer, enda augljóslega ekki fornleif.

Hættumat: Hætta, vegna framkvæmda

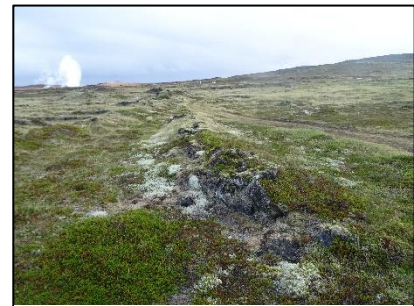
Heimildir: Agnes Stefánsdóttir (2008), 22

GK-032:232 garðlag óþekkt A 318237 N 373742

Garðlag er rúmum 200 m sunnan við stórt affallið frá Reykjanesvirkjun og rúmum 5 m suðvestan við gerði og kálgarða 230, fast austan við vegslóða sem liggur í gegnum minjasvæði á háhitasvæðinu. Hraunhólar og klettur eru áberandi í kringum garðlagið. Gróðurþekja er nokkuð óslitin og samanstendur aðallega af grasi og krækiberjalyngi.

Garðbúturinn liggur norðvestur-suðaustur á 13 m löngum kafla, nokkurn veginn samsíða gerði 230 01. Hann er grjóthlaðinn en þó nánast algróinn svo ekki sést í hleðslur, aðeins grjót á stangli. Garðurinn er 2,3 m á breidd og 0,5 m á hæð. Hlutverk hans er óþekkt en mögulega tengist hann gerðinu austan hans og hefur verið notaður til að halda skepnum frá kálgörðunum.

Hættumat: Hætta, vegna framkvæmda



Garðlag 232, horft til suðausturs.

GK-032:233 01 tóft+garðlag kálgarður A 318217 N 373734

Tóft og garðlag (01), auk fjögurra kálgarða (02,03,04 og 05) eru um 30 m SSA við garð 229 og um 30 m suðvestan við garðlag 230 03. Minjarnar ná yfir svæði sem er 60 x 50 m að stærð og snýr nálega norður-suður. Hluti kálgarðanna var skráður af Fornleifavernd ríkisins (nú Minjastofnun Íslands) árið 2008 undir númerinu 417. Á minjavefsjá Minjastofnunar er garðurinn með númerið 1780-2187. Minjarnar eru stað þar sem á skiptast mosavaxin svæði og gróðurlaust hraun. Til austurs er malarvegur.

Hér er tóft og garðlag skráð sem er nyrst á svæðinu. Garðlagið er um 40 m á lengd og liggur frá malarvegi og til suðvesturs, að gerði 233 02 og endar við hann. Garðurinn er grjóthlaðinn, og er 0,8 m á hæð og um 1 m á breidd. Ekki sér í umför vegna þess hve mosagróinn mosa hann er. Nálægt suðvesturenda garðsins er hlaðin



Tóftin rétt við suðvesturenda garðlagsins (233 01), horft til SSV.

tóft. Hún er 6 x 5 m að stærð og snýr norðaustur-suðvestur. Ekki er hlaðinn veggur á norðausturhlið hennar. Veggir eru 0,5 m á hæð og grjóthlaðnir en ekki sér í umför vegna hve mosagrónar hleðslunnar eru. Óvíst er með hlutverk minjanna en þau hafa sennilega verið kálgarður eins og aðrar minjar í kring.

Hættumat: Hætta, vegna framkvæmda

Heimildir: Agnes Stefánsdóttir (2008), 22

GK-032:233 02 gerði kálgarður A 318220 N 373713



Kálgarður 02, horft til suðurs.

Kálgarður 02 er um 10 m sunnan við garðlag 01. Hann er 20 x 15 m að stærð og snýr nálega NNV-SSA. Veggir eru grjóthlaðnir, 0,7 m á hæð og sjást 2-3 umför af stæðilegu en mosavöxnu hraungrýti. Gengið er inn í kálgarðinn á norðvesturhlið. Í garðinum sjást óljóst 3 hólif sem eru sambyggð við vesturhluta hans að innanverðu og möguleg hafa einnig verið hólif við austurvegginn þó engin skýr ummerki um þau sjást lengur í dag. Hólfin eru um 5 x 3 m að innanmáli, snúa ANA-VSV, og engin skýr op á þeim. Syðsta hólfið er greinilegast og þar sjást 1-2 beð.

Hættumat: Hætta, vegna framkvæmda

GK-032:233 03 gerði kálgarður A 318239 N 373719

Kálgarður 03 er um 15 m ANA við kálgarð 02. Hann er 25 x 10 m að stærð og snýr norðvestur-suðaustur. Veggir eru grjóthlaðnir en víða sést aðeins í neðsta umfarið af stæðilegu grjóti. Veggir eru 0,1-0,3 m á hæð. Greinilegastir eru veggirnir til suðurs en verða ógreinilegri eftir því sem norðar dregur. Sjá má allt að 5 hólif sem eru mjög ólík að stærð. Þau snúa öll nálega norðaustur-suðvestur. Hólif A, sem er syðst, er 5 x 2 m að innanmáli. Hólif B er rétt norðan við það og er það stærsta hólfið: 6,5 x 5,5 m að innanmáli. Ekki er hlaðinn veggur á norðausturhlið þess. Hólif C er ílangt, 1,5 x 5,5 m að innanmáli og hólif D, sem er rétt vestan við hólif C, er 4 x 4 m að innanmáli með mjög óljósan vegg sem mögulega hefur skipt hólfinu í tvennt. Hólif E er norðvestast. Það er mjög óljóst. Veggir í því er mjög signir, nær útlattir, en það er a.m.k. 6 x 6 m að stærð og hefur mögulega náð lengra til norðurs en það er ekki lengur skýrt.

Hættumat: Hætta, vegna framkvæmda

GK-032:233 04 garðlag kálgarður A 318254 N 373720



Kálgarður 04, horft til vesturs.

Kálgarður 04 er um 10 m ANA við kálgarð 03. Garðurinn er 10 x 4 m að stærð og snýr ANA-VSV. Veggir eru grjóthlaðnir, 0,3 m á hæð og víða glittir í stæðilegt hraungrýti þó engin umför sjáist vegna gróðurs. Lítið op er á kálgarðinum, sunnarlega á norðvesturhlið hans. Rétt sunnan við garðinn er U-laga gerði sem er 0,8 m á hæð og um 2,5 m á breidd. Það er 25 x 15 m að stærð og snýr ANA-VSV. Mögulega er þetta manngert en gæti þó verið ummerki um að efni hafi þarna verið safnað saman þegar malarvegur var gerður á svæðinu sem liggur fast austan við gerðið. Vegna þess er það skráð hér undir

fremur en sem sér númer.

Hættumat: Hætta, vegna framkvæmda

GK-032:233 05 gerði kálgarður A 318236 N 373700

Garður 05 er syðst á svæðinu og er hann um 15 m SSA við garð 03. Garðurinn er 25 x 11 m að stærð og snýr ANA-VSV. Veggir eru grjóthlaðnir og vel stæðilegir, 0,8 m á hæð þar sem þeir eru hæstir til norðurs og sjást 1-3 umför af veglegu hraungrýti í hleðslum. Garðinum er skipt í 3 vel afmörkuð hólfið og reyndar er eitt hólfið ekki samfast garðinum heldur rétt suðvestan við hann. Það hólfið (A) er veigaminna hólfið og eru veggir þess 0,3 m á hæð og sést aðeins neðsta umfarið þar. Hólfið snýr norður-suður og er 8 x 6,5 m að innanmáli. Hólfið B og C eru sambyggð. Hólfið B er eystra hólfið og er minna af þessum tveimur. Það er 2,5 x 2,5 m að innanmáli en hólfið C, sem er vestast, er 6 x 4 m að innanmáli og snýr norðaustur-suðvestur. Ekkert op er greinilegt inn í hólfin eða milli þeirra. Í þeim er áberandi gróska en utan.

Hættumat: Hætta, vegna framkvæmda

GK-032:234 01 garðlag vörslugarður A 318304 N 373791



Garðlag 01, horft til suðausturs.

Minjasvæði sem samanstendur af grjóthlöðnu garðlagi og tveimur tóftum áföstum því er á háhitavæði 200 m sunnan við stórt affallsvatn frá Reykjanesvirkjun. Nyrsti hluti garðlagsins er fast austan við norðurhorn gerðis 230 01. Minjasvæðið er alls 95x63 m að stærð og snýr norðvestur-suðaustur. Hluti minjanna var upphaflega skráður af Fornleifavernd ríkisins (nú Minjastofnun Íslands) árið 2008 og fengu þar númerið 417. Í minjavefsja Minjastofnunar eru þær með númerið 1780-2187. Hraunhólar og klettur eru áberandi í landslaginu í kringum minjarnar. Gróðurþekja er nokkuð óslitin og samanstendur aðallega af grasi og krækiberjalyngi.

Lýsingin hefst syðst, á garðlagi 01. Garðlagið er alls 135 m langt. Það liggur norðvestur-suðaustur á 72 m löngum kafla en beygir svo til suðurs á 63 m löngum kafla. Garðlagið er grjóthlaðið og fremur unglegt að sjá. Í því sést einn fallinn girðingarstaur og má því ætla að

það hafi verið undir girðingu. Garðlagið er um 0,5- 1 m á breidd og 0,2 m á hæð. Hleðslur eru að mestu ógrónar þar sem garðlagið liggur yfir mesta háhitavæðið en annarsstaðar er gróður farinn að þekja hluta hleðslanna. Ekki sjást eiginleg umför af hleðslum í garðlaginu enda er það hrúnið.

Hættumat: Hætta, vegna framkvæmda

GK-032:234 02 gerði kálgarður A 318363 N 373766



Kálgarður 02, horft til norðurs.

Kálgarður 02 er sambyggður garði 01 og er í innanverðu horni sem það myndar og vísar til norðausturs, þar sem það beygir til suðurs. Kálgarðurinn er 9 x 4,5 m að stærð og snýr nokkurn veginn norður-suður. Hann er tvískiptur. Nyrðra hólfið er 3x2 að innanmáli og það syðra er 3x3 m að innanmáli. Kálgarðurinn er grjóthlaðinn og eru hleðslur að mestu ógrónar enda stór hluti hans á háhitavæði. 1 umfar af hleðslum sést í gerðinu á svæðinu og hæð veggja er 0,1-0,2 m

Hættumat: Hætta, vegna rofs

GK-032:234 03 gerði kálgarður A 318370 N 373758



Gerði 03 er fast austan við garðlag 01 og liggur upp við austurhæð þess. Það er niðurgrafið og engar hleðslur sjást utan um það, aðeins kantur að innanverðu. Innanmál þess er 4,5 x 2,5 m og dýpt um 0,1 m. Viðardrumbar hafa verið lagði utan við niðurgröftinn til að afmarka hólfið, líklega í stað hleðslna eða uppmoksturs. Kálgarðurinn er illa farinn af rofi enda gróðurþekja mikið rofin á þessu svæði.

Hættumat: Hætta, vegna rofs

Kálgarður 03, horf til NNA.

GK-032:235 01 gerði kálgarður A 318231 N 373673

Þrír kálgarðar eru um 30 m sunnan við kálgarð 233 05 og rúmum 60 m suðaustan við kálgarð 237 02. Kálgarðarnir eru á svæði sem er 70 x 70 m að stærð. Hluti garðanna var skráður af Fornleifavernd ríkisins (nú Minjastofnun Íslands) árið 2008 undir númerinu 417. Kálgarðarnir hafa númerið 1780-2187 á minjavefsja Minjastofnunar. Á þessum slóðum er þunn mosaábreiða yfir hrauni. Sunnan við minjarnar er malarvegur sem liggur að bílastæði fyrir ferðamann sem heimsækja Gunnuhver.

Hér er nyrsti kálgarðurinn skráður. Hann er 12 x 12 m að stærð og grjóthlaðinn. Veggur tengir þennan kálgarð við 235 02. Veggir eru 0,2-0,4 m á hæð og aðeins neðsta umfarið af hraungrýti sést. Að norðan liggur hleðslan yfir 1 m háan grjóthrygg en þegar hún beygir til suðurs þá fer hún niður hrygginn og á flatlendi. Greina má 3 hólfi í kálgarðinum. Hólf A, sem er syðst, er ílangt og er 8 x 2,5 m að innanmáli. Op er á hólfinu í norðausturhluta þess. Hólf B er rétt austan við hólfi A. Það er 6,5 x 5 m að innanmáli og snýr ANA-VSV. Rétt norðan við þessi hólfi er eins og 10 x 2 m langur „gangur“ (hólf C) sem hefur tengt hólfi A og B saman. Hann snýr ANA-VSV.

Hættumat: Hætta, vegna framkvæmda

Heimildir: Agnes Stefánsdóttir (2008), 22

GK-032:235 02 gerði kálgarður A 318370 N 373758



Kálgarður 02 er um 30 m SSV við kálgarð 01. Hann er 18 x 17 m að stærð og snýr norðvestur-suðausturs. Veggir eru grjóthlaðnir, 0,5 m á hæð en vegna mikils mosagróðurs sést ekki í umför í hleðslum. Sjá má tvö hólfi. Hólf A er vestar og er það stærra hólfið, 11 x 10 m að stærð og NNV-SSA. Op er á hólfinu í suðausturhorni þess. Hólf B er rétt austan við hólfi A. Það er ílangt, 7 x 3 m að stærð og snýr NNV-SSA. Ekki er hlaðinn veggur á suðurhlið þess. Mögulega er annað hólfi norðvestan við garðinn. Þar sést óljóst 6 x 4,5 m stór dæld sem snýr ANA-VSV.

Hættumat: Hætta, vegna framkvæmda

Kálgarður 02, horft til vesturs

GK-032:235 03 gerði kálgarður A 318261 N 373647

Gerði 03 er fast austan við kálgarð 02 og er það stærsta gerðið af þessum þremur á svæðinu. Það er 50 x 50 m að stærð og er feringslaga. Veggir er grjóthlaðnir og eru stæðilegastir til suðvesturs, þar eru þeir 0,2-0,4 m á hæð en eru nánast útflettir á öðrum hliðum og eru þar um 0,1-0,2 m á hæð. Ekki er hægt að greina umför í hleðslum vegna gróðurs þó víða glitti í 1-2 umför af veglegu hraungrýti í þeim. Engin hólfaskipting er greinileg í gerðinu en mjög sennilega tengist þetta matjurtaræktun á svæðinu og gerðið hafi verið hólfaskipt eins og önnur mannvirki á svæðinu. Á loftmynd af svæðinu sést þó móta fyrir óskýrri hólfaskiptinu, sem hefur skipt garðinum í tvo jafnstóra helminga.

Hættumat: Hætta, vegna framkvæmda

GK-032:236 þúst óþekkt A 318296 N 373796



Þúst 236, horft til norðausturs.

Óregluleg þúst er á háhitasvæðinu 180 m sunnan við stórt affallsvatn frá Reykjanesvirkjun. Hún er fast austan við norðurhorn gerðis 230 01. Hraunhólar og klettur eru áberandi í landslaginu í kringum þústina. Gróðurþekja er nokkuð óslitin og samanstendur aðallega af grasi og krækiberjalyngi.

Þústin er 6x3,5 m að stærð og snýr ANA-VSV. Hún er 0,5 m á hæð. Óvíst er hvort um er að ræða fornleif eða bara grjóthrúgu eða afgangs byggingarefni. Þústin er algróin en þó sjást víða steinar í henni á stangli.

Hættumat: Hætta, vegna framkvæmda

GK-032:237 01 gerði kálgarður A 318184 N 373628



Garðlag 01, horft til suðurs.

Þrjár ungrir kálgarðar og garðlag eru rúmum 70 m suðvestan við garð 233 og um 180 m norðaustan við garð 239. Minjarnar eru á svæði sem er 100 x 60 m að stærð og snýr ANA-VSV. Á þessu svæði er garðlag með sambyggðum tvískiptum kálgarði (01) og að auki einn stakstæður kálgarður (02). Á þessu svæði er mosi nokkur áberandi en víða sér þó í gróðurlaust hrun. Til suðurs er malbikaður akvegur sem liggur að bílastæði við Gunnuhver. Tóftin er sambyggð innanverðum garði nærri suðausturs enda þess. Minjarnar eru grjóthlaðnar og greina má 1-2 umför af hraungrýti í hleðslum sem eru 0,2-0,4 m á hæð, veglegastir í norðvesturenda tóftarinnar. Garðlagið er L-laga og er um 160 m á lengd í heild, nyrsti hluti þess liggur ANA-VSV á um 60 m löngum kafla. Í VSV-enda beygir garðurinn til suðausturs og heldur þeirra stefnu í um 100 m. Við innanverða garðinn, nærri suðausturenda hans er tvískipt tóft. Hún er 33 x 13 m að stærð og snýr norðvestur-suðaustur. Hólf A er í norðvesturenda og er það stærra hólfíð. Það er 10 x 9 m að innanmáli og snýr norðvestur-suðaustur. Í

norðvesturenda þess er lítið útskot, 1 x 1 m að innanmáli. Op er á hólfinu í suðausturhorni þess. Hólf B er fast sunnan við hólf A. Það er 9 x 9 m að innanmáli og ekki er hlaðinn veggur á norðausturhlið þess.

Hættumat: Hætta, vegna framkvæmda

GK-032:237 02 gerði kálgarður A 318175 N 373706

Hér er stakur kálgarður skráður sem er um 5 m norðan við kálgarð 1. Kálgarðurinn er 5 x 2 m að stærð og snýr norðvestur-suðaustur. Hann er grjóthlaðinn og sjást 1-2 umför af hraungrýti í veggjum sums staðar vaxið mosa. Veggir eru 0,1-0,3 m á hæð, veglegastir á vesturhlið. Til ANA afmarkar lítið klettahóll garðinn. Ekkert op er greinilegt á kálgarðinum.

Hættumat: hætta, vegna framkvæmda

GK-032:238 hleðsla óþekkt A 318367 N 373775



Hleðsla 238, horft til suðausturs.

Hleðsla er rúmum 230 m sunnan við stórt affallslón frá Reykjanesvirkjun og tæpum 11 m sunnan við gróðurhúsagrunn 240. Hraunhólar og klettur eru áberandi í landslaginu í kringum hleðsluna en hún er þó að mestu í gróðulausu landslagi með háhitajarðvegi. Í kringum háhitasvæðið samanstendur gróðurþekja af lyngi og grasi.

Hleðslan er grjóthlaðin og sést 1 umfar af grjóti. Hún afmarkar svæði sem er 3 x 2,5 m að stærð með innanmál sem er 1,5 x 1 m og snýr norðaustur-suðvestur. Mögulega hefur hún áður verið stærri og jafnvel hluti af tóft en nú er aðeins eftir L-laga hleðsla. Veggir eru á norðvestur og norðausturhliðum og vísir að vegg á suðausturhlið. Hæð veggja er 0,1 m. Mögulega er þetta seinstu ummerki um að þarna hafi einhvers konar geymsla verið,

hugsanlega kartöflukofi.

Hættumat: Hætta, vegna rofs

GK-032:239 gerði kálgarður A 318052 N 373521



Kálgarður 239, horft til suðurs

Stakur og ungur kálgarður er um 170 m suðvestan við kálgarð 237 01 og um 190 m sunnan við kálgarð 243. Rétt austan og sunnan við kálgarðinn liggur akvegur að bílastæði fyrir ferðafólk sem heimsækir Gunnhver. Svæðið er grýtt en hér og þar er smávegis mosasæng. Til norðvestur er búið að gera malarplan sem tengist starfssemi Hitaveitu Suðurnesja á svæðinu.

Kálgarðurinn er 28 x 17 m að stærð og snýr norður-suður. Norðurendi kálgarðsins er breiðastur og mjókkar hann eftir því sem sunnar dregur. Lítið op er á kálgarðinum á suðurvegg. Kálgarðurinn er grjóthlaðinn og má sjá 1-2 umför af hraungrýti í hleðslum. Veggir eru signir og mosavaxnir, um 0,3 m á hæð. Líklega var

vírgirðing á garðinum, en leifar af viðarstaurum má sjá á suður- og norðurveggjum. Engin skýr ummerki um hólfskipingu sjást í garðinum en óljóst má greina 6 x 6 m stóra dæld norðausturhluta garðsins.

Hættumat: Stórhætta, vegna framkvæmda

GK-032:240 hleðsla óþekkt A 318375 N 373791

Grunnur af mannvirki sem mögulega var gróðurhús er rúmum 220 m sunnan við stórt affallslón frá Reykjanesvirkjun og tæpum 15 m norðan við garðlag 234 01. Gróðurhúsgrunnurinn var upphaflega skráður af Fornleifavernd ríkisins (nú Minjastofnun Íslands) árið 2008 sem hluti af matjurtargörðum á svæðinu. Þar fékk hann númerið 417. Í minjavefsjá Minjastofnunar er hann með númerið 1780-2187. Hraunhólar og klettur eru áberandi í landslaginu í kringum grunninn en hann er þó að mestu í gróðulausu landslagi með háhitajarðvegi. Víða í kring samanstendur gróðurþekja af lyngi og grasi.

Grunnurinn er 16 x 10 m að stærð og snýr norður-suður. Hann er einfaldur og innanmál er 12 x 8 m að stærð. Hleðslan í grunninum er í raun grjótpúkk og er hæð hennar 0,2-0,3 m. Víða sést víður með plastleifum við innanvert grjótpúkkið og má því ætla að leifarnar séu af einhverskonar gróðurhúsi.

Hættumat: Hætta, vegna rofs

GK-032:241 garðlag óþekkt A 318130 N 373639

Garðlag er um 45 m austan við kálgarð 237 01 og rúmum 80 m sunnan við kálgarð 245 02. Garðurinn liggur gegnum fremur gróðursnautt svæði. Smá sandur er á svæðinu en það einkennist þó fyrst og fremst af gróðursnauðu hrauni. Meiri gróður, sérstaklega mosi, sést norðan við garðinn.

Garðurinn er um 30 m á lengd og liggur nálega ANA-VSV. Aðeins neðsta umfarið af stæðilegu hleðslugrjóti sést sem er 0,2-0,3 m á hæð. Ekki er vitað um hlutverk garðsins. Mögulega eru þetta seinustu ummerki um kálgarð sem þarna hefur verið.

Hættumat: Hætta, vegna framkvæmda

GK-032:242 01 gerði kálgarður A 318338 N 373763



Kálgarður 01, horft til norðurs.

Minjasvæði sem samanstendur af kálgarði 01, hleðslu 02 og tóft 03 er tæpum 240 m sunnan við stórt affallslón frá Reykjanesvirkjun og rúmum 20 m austan við vörslugerði 230 01. Hluti minjasvæðisins var upphaflega skráður af Fornleifavernd ríkisins (nú Minjastofnun Íslands) árið 2008 sem hluti af matjurtagörðum á svæðinu. Þar fengu þær númerið 417. Í minjavefsjá Minjastofnunar er þær með númerið 1780-2187. Hraunhólar og klettur eru áberandi í landslaginu í kringum minjasvæðið en og samanstendur gróðurþekja að mestu að grasi og krækiberjalyngi. Gróðurlaus svæði eru þó einnig á svæðinu.

Lýsingin hefst á kálgarði 01 sem er innan svæðis. Kálgarðurinn er 7,5x5 m að stærð og sný norður-suður. Hann er einfaldur og

innanmál hans er 6,5x4,3 m. Veggir eru grjóthlaðnir að mestu en líklega hefur einnig verið notast við uppmokstur við byggingu þeirra. Hæð þeirra er 0,3 m. Grjótið er mikið hrúnið en víða má sjá allt að 2 umfór í hleðslum. Kálgarðurinn er mikið rofinn.

Hættumat: Hætta, vegna framkvæmda

GK-032:242 02 hleðsla kálgarður A 318332 N 373774



Á vinstri myndinni er kálgarður 02 horft til norðurs. Á þeirri hægri er tóft 03, horft til suðvesturs.

Hleðsla og kantur 02 er 12 m norðvestan við kálgarð 01. Hleðslan er 9x3 m að stærð og snýr VNV-ASA. Líklega er um kálgarð að ræða en þó erfitt að segja til um það þar sem minjarnar eru fremur illa farnar. Hleðslan myndar tvö hólfi. Eystra hólfið er 2x1 m að innanmáli og sný norður-suður. Vestara hólfið er 7x2,5 m að innanmáli og snýr VNV-ASA. Aðeins sést kantur á norður og austurhlíðum hleðslunnar. Veggir eru illa farnir af rofi en eru þó að mestu grjóthlaðnir, hæð þeirra er 0,2 m.

Hættumat: Hætta, vegna rofs

GK-032:242 03 tóft óþekkt A 318324 N 373769

Tóft 03 er 10 m vestan við kálgarð 01. Hún er 3,5x3 m að stærð og snýr norðaustur-suðvestur. Tóftin er einföld og innanmál hennar er 1,5 x 1,2 m. Hún er torf- og grjóthlaðin og veggjahæð er 0,2 m. Tóftin er illa farin af rofi og er mögulega kartöflukofi.

Hættumat: Hætta, vegna rofs

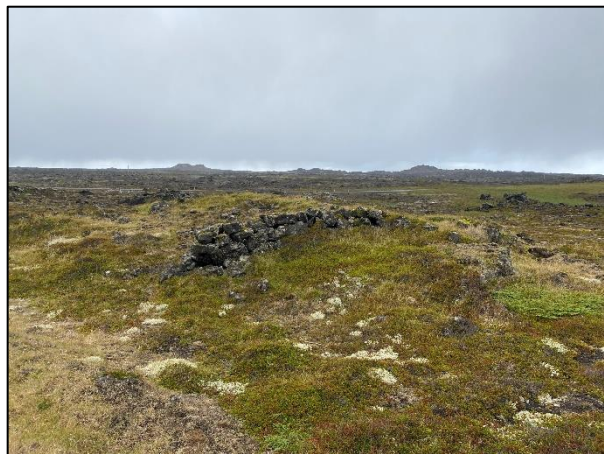
GK-032:243 gerði kálgarður A 318048 N 373712



Á vinstri myndinni er yfirlitsmynd af kálgarði 243, horft til VNV. Á þeirri hægri eru hólfi I og J, horft til NNV.

Grjóthlaðinn og ungur kálgarður er um 100 m vestan við kálgarð 245 01 og rúmum 130 m austan við Reykjanesvitaveg 443. Garðurinn var skráður af Fornleifavernd ríkisins (nú Minjastofnun Íslands) undir númerinu 417. Í minjavefsja Minjastofnunar hefur garðurinn númerið 1780-2187. Við garðinn er nokkuð þétt

mosaábreiða en því fjær sem dregur garðinum því minna verður um gróður og tekur gróðurlaust hraun í staðinn við. Malarstígur sem liggur um svæðið er rétt norðan við kálgarðinn.



Grjóthleðslan sem er allra nyrst á svæðinu horft til NNV.

Kálgarðurinn er 50 x 45 m að stærð og snýr ANA-VSV. Hann er grjóthlaðinn og er hlaðinn úr stóru hraungrýti; sjást 1-2 umför í annars fremur mosavöxnum hleðslum. Veggir eru 0,3-0,5 m hæð. Innan gerðisins eru 9 hólfr sem hvert fær bókstaf til aðgreingar í lýsingu. Hólf A er í VNV-enda gerðisins. Það er 10 x 6 m að innanmáli og snýr eins og gerðið. Op er á milli hólfa A og B, sem er fast ANA við hólf A. Það er 5 x 3,5 m að innanmáli og snýr NNV-SSA. Hólf C og D eru þétt SSV við hólf A og B. Þau eru mjög keimlík, bæði 20 x 7,5 m að innanmáli og snúa NNV-SSA. Op er á milli þessara tveggja hólfa í NNV-enda. Hólf E er fast austan við hólf D. Það er 16 x 6,5 m að innanmáli og snýr NNV-SSA. Ekki virðist vera hlaðinn veggur á NNV-hlið hólfsins. Hólf F er fast sunnan við hólf E. Það er minnsta hólfíð

í gerðinu, 8 x 3 m að innanmáli og snýr ANA-VSV. Op er milli þessara tveggja hólfa. Mögulega hefur hólf F verið einhvers konar geymsla fyrir það sem ræktað var í gerðinu. Mögulega hefur hólf F verið tvískipt. Hólf G er rétt austan við hólf F. Það er 14 x 8 m að innanmáli og snýr NNV-SSA. Op er á hólfinu í norðurhorni þess. Hólf H er fast SSA sunnan við hólf G. Það er eins og hólf F og hefur líklega gegnt sams konar hlutverki og það. Hólf I og J eru í ANA-enda og eru mjög lík. Þau eru bæði 12 x 3,5 m að innanmáli, snúa NNV-SSA og ekki er hlaðinn veggur á NNV-hlið þeirra. Talsvert af þykkum og sölnuðum lynggróðri var í NNV-hluta hólfa. Allra nyrst á svæðinu, við hólf A, er grjóthleðsla. Hún er 0,6 m á hæð, liggur í norður-suður og er 4 x 3 m að stærð. Mögulega er þetta ummerki um að þar hafi verið enn eitt hólfíð, en hugsanlega hefur verið lítil tóft þarna sem hlaðin var í tengslum við kálgarðinn.

Hættumat: Hætta, vegna framkvæmda

Heimildir: Agnes Stefánsdóttir (2008), 22

GK-032:244 hleðsla óþekkt A 318376 N 373745



Hleðsla 244, horft til norðausturs.

Grunnur af mannvirki sem mögulega var gróðurhús er rúmum 260 m sunnan við stórt affallslón frá Reykjanesvirkjun og tæpum 35 m sunnan við gróðurhús 240. Gróðurhúsgrunnurinn var upphaflega skráður af Fornleifavernd ríkisins (nú Minjastofnun Íslands) árið 2008 sem hluti af matjurtargörðum á svæðinu. Þar fékk hann númerið 417. Í minjavefsjá Minjastofnunar er hann með númerið 1780-2187. Hraunhólar og klettur eru áberandi í landslaginu í kringum grunninn en hann er þó að mestu í gróðulausu landslagi með háhitajarðvegi. Víða í kring einkennist gróðurþekja af lyngi og grasi.

Grunnurinn er 11 x 9 m að stærð og snýr vestur-austur. Grunnurinn er einfaldur og innanmál er 8 x 6,5 m að stærð. Veggir samanstanda af grjótpúkki sem mynd

grunn sem staðið hefur undir byggingu og er hæð þeirra um 0,1 m. Víða sést viður, plast og froðuplastleifar við

innanvert grjótpúkkið og má því ætla að leifarnar séu af einhverskonar gróðurhúsi. Sumstaðar má sjá viðardrumba upp við púkkið.

Hættumat: Hætta, vegna rofs

GK-032:245 01 gerði kálgarður A 318147 N 373725



Kálgarður 01, hólfi C, horft til norðvesturs.

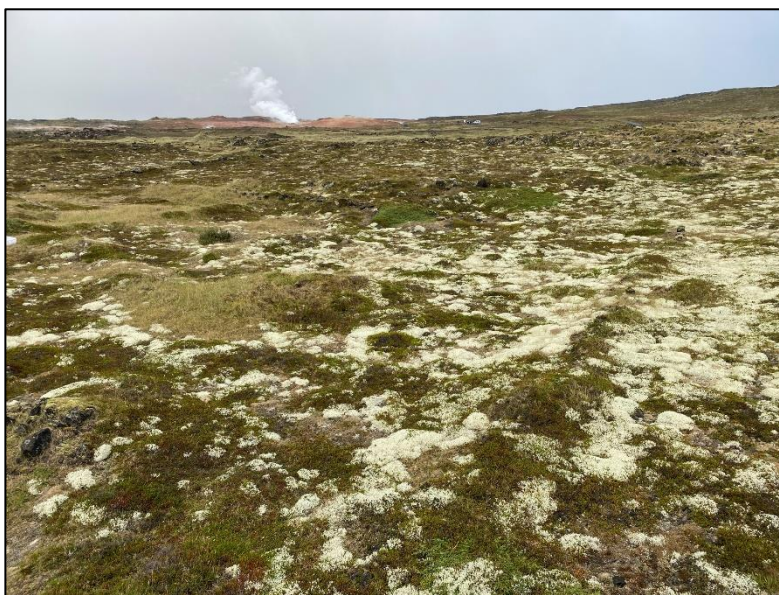
greinilegt á gerðinu. Í gerðinu eru a.m.k. 3 hólfi. Hólfi A er syðst og er það 40 x 20 m að innanmáli og snýr norðvestur-suðaustur. Hólfi B er fast norðan við það og er op milli þessara tveggja hólfa. Það er 20 x 15 m að stærð og snýr nálega norður-suður. Austasta hólfið (C) er langminnsta hólfið. Það er byggt utanvert við sjálft gerðið og ekki er hlaðinn veggur á SSA hlið þess.

Hættumat: Hætta, vegna framkvæmda

Heimildir: Agnes Stefánsdóttir (2008), 22

GK-032:245 02 gerði kálgarður A 318118 N 373719

Gerði 02 er um 40 m austan við gerði 91. Það er 35 x 25 m að stærð og snýr ANA-VSV. Veggir eru grjóthlaðnir og sjást 1-2 umför í hleðslum sem eru 0,2-0,5 m á hæð. Veglegastir eru suður og austurveggir. Greina má fimm hólfi í gerðinu en aðeins er op á einu þeirra, því sem er í norðvesturhluta garðsins. Það er hólfi A og er það 14 x 8 m að innanmáli og snýr norðaustur-suðvestur. Í því hólfi er einnig búið að hrúga saman grjóti á tveimur stöðum. Óvíst er af hverju. Hólfi B er fast suðaustan við hólfi A. Innangengt er milli þessara hólfa. Hólfið er 10 x 5 m að innanmáli og snýr eins og hólfi A.



Kálgarður 02, horft til SSA.

Innangengt er úr hólfi B í hólfi C og D. Hólfi C er fast suðaustan við hólfi B. Það er jafnstórt og B og snýr eins.

Hólf D er rétt norðan við hólf C. Það er 8 x 5 m að innanmáli og snýr VNV-ASA. Hólf E er fast norðan við hólf D. Innangengt er milli þessara hólfa. Það er 12 x 7 m að innanmáli og snýr norðaustur-suðvestur. Enn má sjá timburleifar með fram veggjum í hólfinu.

Hættumat: Hætta, vegna framkvæmda

GK-032:246 01 tóft kálgarður A 318362 N 373754



Á vinstri mynd er kálgarður 01, horft til suðausturs. Á þeirri hægri er kálgarður 02, horft til suðvesturs.

Minjasvæði sem samanstendur af fjórum kálgörðum er tæpum 290 m sunnan við stórt affallslón frá Reykjanesvirkjun og rúmum 50 m austan við vörslugarð 230 01 og fast vestan við syðsta hluta garðlag 234 01. Hluti minjanna var upphaflega skráður af Fornleifavernd ríkisins (nú Minjastofnun Íslands) árið 2008 sem hluti af matjurtargörðum á svæðinu. Þar fengu þær númerið 417. Í minjavefsja Minjastofnunar er þær með númerið 1780-2187. Minjarnar eru á svæði sem er 40 x 10 m að stærð og snýr NNA-SSV.

Hraunhólar og klettur eru áberandi í landslaginu í kringum minjasvæðið en og samanstendur gróðurþekja að mestu að grasi og krækiberjalyngi. Gróðurlaus svæði eru þó einnig í kring,

Lýsingin hefst á kálgarði 01 sem er nyrstur af kálgarðsröðinni. Kálgarðurinn er 8 x 4 m að stærð og snýr norður-suður. Hann er einfaldur og innanmál hans er 6 x 2,5 m. Hæð veggja er 0,2-0,3 m og eru þeir að mestu torfhlaðnir eða byggðir upp með uppmokstri.

Hættumat: Hætta, vegna framkvæmda

GK-032:246 02 tóft kálgarður A 318361 N 373744

Kálgarður 02 er fast sunnan við 01. Kálgarðurinn er 6,5 x 5,5 m að stærð og snýr NNA-SSV. Hann er einfaldur og innanmál hans er 5 x 4 m. Hæð veggja er 0,2 og eru þeir að mest torfhlaðnir eða byggðir upp með uppmokstri. Þó sést í grjóti í suðvesturhlíð hans. Mikið rof er í austurhlíð kálgarðsins.

Hættumat: Hætta, vegna rofs

GK-032:246 03 tóft kálgarður A 318359 N 373739



Á vinstri mynd er kálgarður 03, horft til suðausturs. Á þeirri hægri er kálgarður 04, horft til suðurs.

Kálgarður 03 er fast sunnan við kálgarð 02. Kálgarðurinn er 7 x 6,5 m að stærð og snýr norðaustur-suðvestur. Hann er einfaldur og innanmál hans er 6 x 5 m. Hæð veggja er 0,2 m og eru þeir að mestu grjót- og torfhlaðnir eða byggðir upp með uppmokstri. Fjörgur kálgarðsbeð sjást innan garðsins. Hann er byggður upp við brekkubrúnina og er því hluti suðausturveggjar aðeins kantur. Sömuleiðis er enginn veggur í vesturhorni.

Hættumat: Hætta, vegna framkvæmda

GK-032:246 04 tóft kálgarður A 318349 N 373727

Kálgarður 04 er fast suðvestan við kálgarð 03. Kálgarðurinn er 17 x 5 m að stærð og snýr norðaustur-suðvestur. Hann er tvískiptur og innanmál nyrðra hólfis er 9 x 2,5 m. Syðra hólfid er 6 x 2,5 m að innanmáli. Hæð veggja er 0,2-0,4 m. Veggir eru torf- og grjóthlaðnir eða byggðir upp með uppmokstri. Nokkuð grjót er í nyrðra hólfu og þar sjást nokkrar hellur í röð á einum stað. Syðri kálgarðurinn virðist einungis vera hlaðinn úr torfi/uppmokstri. Mikið rof er í veggjum kálgarðsins.

Hættumat: Hætta, vegna rofs

GK-032:247 gerði kálgarður A 318303 N 373703



Kálgarður 247, horft til ASA.

Ungur kálgarður er tæpum 50 m sunnan við kálgarð 252 og rúmum 20 m suðvestan við kálgarð 249 02. Hluti kálgarðsins var áður skráður af Fornleifavernd ríkisins (nú Minjastofnun Íslands) árið 2008 undir númerinu 417. Á minjavefsjá Minjastofnunar hefur hann númerið 1780-2187. Kálgarðurinn er rétt austan og sunnan við hálfgróinn klettahól. Svæðið er nokkuð vaxið mosa en hér og þar sést í sandi orpið hraun.

Kálgarðurinn er 16 x 10 m að stærð og snýr ANA-VSV. Veggir eru signir, 0,4 m á hæð og eru þeir hlaðnir úr stæðilegu hraungrýti sem sums staðar er vaxið mosa og skófum. Sjá má 1-2 umför í hleðslum. Greina má 4 hólf í kálgarðinum. Tvö þeirra, sem eru í suðvesturhorni garðsins, hafa op til suðausturs en ekki er op í hinum hólfunum. Þau

í suðvesturhorni kálgarðsins eru um 6 x 2 m að innanmáli. Það vestasta (hólf A), snýr NNA-SSV en hólf B, sem er syðst, snýr þvert á hólf A. Hin tvö hólfín (C og D) eru 6,5 x 5 m að innanmáli. Hólf C, sem er rétt norðan

við hólfi B, snýr NNA-SSV en hólfi D, sem er norðaustast, snýr þvert á hólfi C. Í hólfum A og D eru lítil afmörkuð svæði, 0,4 x 0,4 m að innanmáli í horni þeirra. Óljóst er hvaða tilgangi þau hafa þjónað, mögulega hafa þar verið einhvers konar áhaldageymslur.

Hættumat: Hætta, vegna framkvæmda

Heimildir: Agnes Stefánsdóttir (2008), 22

GK-032:248 01 gerði kálgarður A 318338 N 373680



Kálgarður 01, horft til suðurs.

Ungir kálgarðar eru rúmum 30 m suðaustan við kálgarð 247 og um 30 m sunnan við kálgarð 249 01. Alls eru kálgarðarnir 4 og ná yfir svæði sem er 55 x 50 m að stærð og snýr austur-vestur. Kálgarðarnir eru um 10 m utan við úttektarsvæði vegna deiliskipulags við Reykjanesvirkjun 2021 en voru skráðir vegna þess að helgunarsvæði fornleifa (15 m) nær inn á deiliskipulagssvæðið. Hluti kálgarðanna var skráður af Fornleifavernd ríkisins (nú Minjastofnun Íslands) undir númerinu 417. Á minjavefsíðu Minjastofnunar hafa minjarnar númerið 1780-2187. Á þessum stað er mosagróið hraun.

Lýsing hefst á kálgarði 01 sem er á miðju svæðinu. Hann er 21 x 17 m að stærð og snýr norður-suður. Veggir standa grónir og eru 0,7-0,9 m á hæð. Þeir eru torf- og grjóthlaðnir og

sjást 2-3 umför af hraungrýti í hleðslum. Op er á kálgarðinum í norðvesturhorni hans. Þrjú hólfi eru í kálgarðinum. Í vestara hólfinu (A) er greinilegur veggþúfur sem stendur aðeins út rétt fyrir miðju hólfsins. Hann er einnig greinilegur rétt vestan við hólfið. Ekki er ljóst hvaða hlutverki þessi tveir veggþúfar hafa þjónað. Mögulega hefur hann skipt kálgarðinum í tvö smærri rými. Eystra hólfið (B) er mjög lítið og sambyggt garðinum á utanverði austurhlið. Það er 2,5 x 2,5 m að innanmáli með opi til norðurs. Hólfi C er syðst. Það er reist upp við klettahrygg sem afmarkar austurhlið hólfsins. Hólfið er lítið, 3 x 2,5 m að innanmáli og snýr nálega norður-suður.

Hættumat: Engin hætta

Heimildir: Agnes Stefánsdóttir (2008), 22

GK-032:248 02 gerði kálgarður A 318354 N 373682

Kálgarður 02 er um 15 m austan við kálgarð 1. Hann er 15 x 10 m að stærð og snýr austur-vestur. Veggir eru grjóthlaðnir, 0,6 m á hæð og mikið grónir. Þó er hægt að sjá 1-2 umför af stæðilegu hraungrýti í hleðslum. Í garðinum eru tvö hólfi og er ekkert op sjáanlegt á þeim. Hólfi A er vestast. Það er 7 x 4 m að innanmáli og snýr norður-suður. Hólfi B er austast og er 5 x 2 m að innanmáli. Það snýr norðaustur-suðvestur.

Hættumat: Engin hætta

GK-032:248 03 tóft+garðlag kálgarður A 318314 N 373672

Minjar 03 eru vestast á svæðinu, um 20 m vestan við kálgarð 01. Um er að ræða garðlag með sambyggðu kálgorðum og tvær stakar tóftir á svæði sem er 40 x 20 m að stærð og snýr norður-suður. Allar þessar minjar



Kort af kálgorðum sem skráðir eru undir 248. Loftmynd frá Loftmyndum ehf.

eru grjóthlaðnar og ekki sést í umför vegna nokkurs þétt gróðurs á svæðinu þótt víða glitti í stæðilegt hraungrýti. Garðlagið er um 40 m á lengd og liggur norður-suður. Í norðurenda þess eru 4 sambyggðir kálgarðar og eru op greinileg á þeim öllum. Stærsti kálgarðurinn er vestan við norðurenda garðlagsins. Kálgarðurinn er um 6 x 3 m að innanmáli með opi til suðurs. Hinir kálgarðarnir eru mun minni, um 3 x 3 m að innanmáli. Einnig er stakur kálgarður rétt norðaustan við garðlagið. Hann er 11 x 10 m að stærð, snýr austur-vestur og er op á honum í suðvesturhorni kálgarðsins. Mögulega er sá garður tvískiptur. Einn kálgarður er rétt suðaustan við garðlagið. Kálgarðurinn er stakur, 10 x 6 m að stærð og snýr NNA-SSV. Ekkert op er greinilegt á honum.

Hættumat: Engin hætta

GK-032:248 04 gerði kálgarður A 318335 N 373696

Kálgarður 04 er um 20 m norðan við garð 01. Kálgarðurinn er 8 x 4,5 m að stærð og snýr norðaustur-suðvestur. Veggir er grjóthlaðnir úr 1-2 umförum af veglegu og mosavöxnu hraungrýti. Veggir eru signir, 0,5 m á hæð. Ekkert op er greinilegt á kálgarðinum.

Hættumat: Engin hætta

GK-032:249 01 gerði kálgarður A 318331 N 373712

Tveir ungir kálgarðar eru um 20 m norðan við kálgarð 248 04 og rúmum 20 m suðvestan við kálgarð 242 04. Þessir tveir garðar eru á svæði sem er 20 x 14 m að stærð og snýr austur-vestur. Garðarnir eru 10 m utan úttekarsvæðis vegna Reykjanesvirkjunar 2021 en helgunarsvæði fornleifa (15 m) er innan þess. Vegna þess voru kálgarðarnir skráðir. Garðarnir eru á mosagrónu svæði en hér og þar sést í bert hraun. Til norðausturs sést reykur stíga uppúr hrauninu og þar er rauðbleik leðja áberandi.



Kálgarður 01, horft til NNA.

Kálgarður 01 er austast á svæðinu og er hann jafnframt stærri en kálgarður 02. Garðurinn er 14 x 12 m að stærð og snýr norður-suður. Veggir eru grjóthlaðnir og ná allt að 0,6 m hæð. Sjá má 1-3 umför af veglegu hraungrýti í hleðslum sem þó eru nokkuð mosavaxnar. Garðurinn samanstendur af 3 nær jafnstórum hólfulum, sem eru um 6 x 2 m að innmáli. Ekkert op er á austasta hólfinu. Á miðju hólfinu er greinilegt op í suðausturhorni þess og ekki er hlaðinn veggur á suðurhlið vestasta hólfsins.

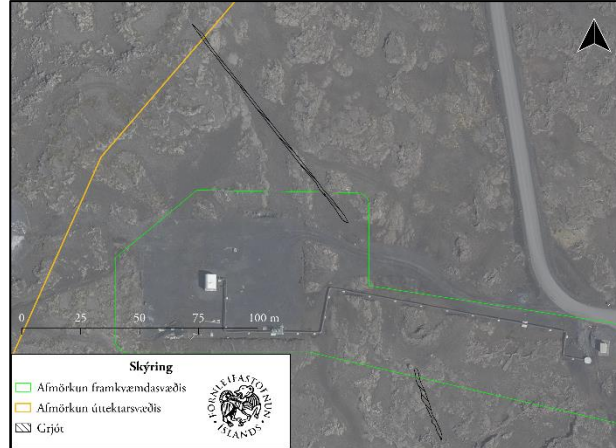
Hættumat: Engin hætta

GK-032:249 02 gerði kálgarður A 318322 N 373718

Garður 02 er um 10 m VNV við garð 1. Hann er 4 x 4 m að stærð, grjóthlaðinn og eru veggir nokkuð signir, 0,5 m á hæð. Þeir eru hlaðnir grjóti og sjást 1-2 umför í hleðslum. Grjót í garðinum er nokkuð skóf- og mosavaxið. Ekkert op er greinilegt á garðinum.

Hættumat: engin hætta

GK-032:250 garðlag óþekkt A 317544 N 374693



Á vinstri mynd er garðlag 250, horft til norðurs. Á þeirri hægr er kort af sama garði. Loftmynd frá Loftmyndum ehf.

Ungt garðlag er rétt austan við Kistuberg, rúmum um 380 m vestan við vörðu GK-621:017 06 og um 80 m vestan við Reykjanesvitaveg 443. Garðlagið er skráð undir númerinu 59:1 í aðalskráningu Reykjanesbæjar.

Garðlagið liggur gegnum mjög gróðurlítið hraun. Til norðvesturs er mannvirki tengt Reykjanesvirkjun og liggur malarvegur frá því og til austurs, að Reykjanesvitavegi 443.

Garðlagið er grjóthlaðið og liggur nálega norðvestur-suðaustur. Garðurinn var fylgt á um 140 m löngum kafla á vettvangi. Malarvegur sem liggur frá mannvirki tengdu Reykjanesvirkjun sker garðlagið fyrir miðju. Aðeins neðsta umfarið af stæðilegu hleðslugrjóti sést sem er um 0,1-0,3 m á hæð. Óvist er með hlutverk garðsins.

Hættumat: Stórhætta, vegna framkvæmda

Heimildir: Sandra Sif Einarsdóttir og Bjarni F. Einarsson (2008), 59:1

GK-032:251 varða óþekkt A 318861 N 376005

Nær hrunin varða er rúmum 1,4 km NNV við Vörðufell 037 og um 60 m vestan við Nesveg 425.

Á þessum slóðum er gróðurlítið hraun. Víða er þó grónar skvompur og lítil dalverpi. Varðan er í einu af þessum dalverpum og stendur hún þar ofarlega.

Varðan er 0,4 m á kant og er hlaðin úr 4-5 steinum. Hún er 0,3 m á hæð en stendur á 0,5 m háum grjóthóli. Við vörðuna er grjót sem líklega hefur tilheyrt henni áður fyrr. Ekki er víst um hlutverk þessarar vörðu en hún er ekki við þekkt leið eða landamerki.

Hættumat: Hætta, vegna framkvæmda

GK-032:252 gerði kálgarður A 318311 N 373750

Stakur og ungur kálgarður er 30 m SSV við kálgarð 244 01 og um 30 m norðan við kálgarð 249 02.

Á þessum slóðum skiptist á mosagróið hraun og gróðursnautt svæði þar sem sandur er mikill í jörðu. Til suðvesturs liggur malarvegur um hverasvæðið.

Kálgarðurinn er 10 x 7 m að stærð og snýr ANA-VSV. Veggahæð er 0,5 og eru þeir hlaðnir úr stæðilegu grjóti. Sjá má 1-2 umför í hleðslum. Grjótið er sumt mosagróið. Ekkert op er greinilegt á kálgarðinum og innan hans má sjá merki um 2-3 beð.

Hættumat: Hætta, vegna framkvæmda

GK-032:253 gerði kálgarður A 318083 N 373882



Kálgarður 253, horft til vesturs á vinstri mynd en á þeirri hægri er horft til norðvesturs.

Stakur og ungur kálgarður er um 110 m norðvestan við kálgarð 226 og rúmum 220 m austan við Reykjanesvitaveg 433. Kálgarðurinn var einnig skráður árið 2008 af Fornleifavernd ríkisins (nú Minjastofnun Íslands) undir númerinu 418. Á minjavefsjá Minjastofnunar hefur staðurinn númerið 1780-2188. Kálgarðurinn er rétt sunnan við mjög gróinn klettahól. Gróður er nokkur á svæðinu, einkum mosi, en víða sést í gróðursnautt hraun, einkum til suðurs.

Kálgarðurinn er ferhyrndur og er 8,5 x 8,5 m að stærð. Veggir eru grjóthlaðnir úr stæðilegu hraungrýti en inni á milli má sjá smágrýti. Sjá má 1-2 umför í hleðslum sem eru 0,4 m á hæð. Ekkert op er í kálgarðinum og engin ummerki um beð sjást lengur innan hans.

Hættumat: Hætta, vegna framkvæmda

Heimildir: Agnes Stefánsdóttir (2008), 22

GK-032:254 varða óþekkt A 317613 N 375204

Hrunin varða er rúmum 240 m vestan við vörðu GK-621:017 09 og um 200 m suðvestan við vörðu GK-621:017 10. Hún var skráð í aðalskráningu Reykjanesbæjar undir númerinu 48:20. Varðan er rétt sunnan við hálfgróinn hól. Á svæðinu er mjög lítið um gróður og þar sést aðeins gróðursnautt hraun og sandur. Sunnan við vörðuna er vegur sem liggur til austurs, að mannvirki tengdu starfsemi Reykjanesvirkjunar.

Varðan er mjög hrunin, 0,4 m á kant og aðeins 0,2 m á hæð. Hún er hlaðin úr 4-6 smáu grjóti sem er skífum vaxið. Í aðalskráningu Reykjanesbæjar var varðan talsvert hærri, eða 1,6 m á hæð. Í millitíðinni hefur varðan sennilega hrunið, þótt ástæðan sé ekki þekkt. Ekki er ljóst í hvaða tilgangi varðan var hlaðin. Hún er ekki á þekktum landamerkjum en hefur mögulega varðað gamla leið frá sjónum að þjóðleið GK-621:017 01.

Hættumat: Hætta, vegna framkvæmda

Heimildir: Sandra Sif Einarisdóttir og Bjarni F. Einarsson (2008), 48:20

GK-611 Fornleifar á fl. en 1 jörð

Fornleifar á fleiri en einni jörð í Grindavíkurbhreppi

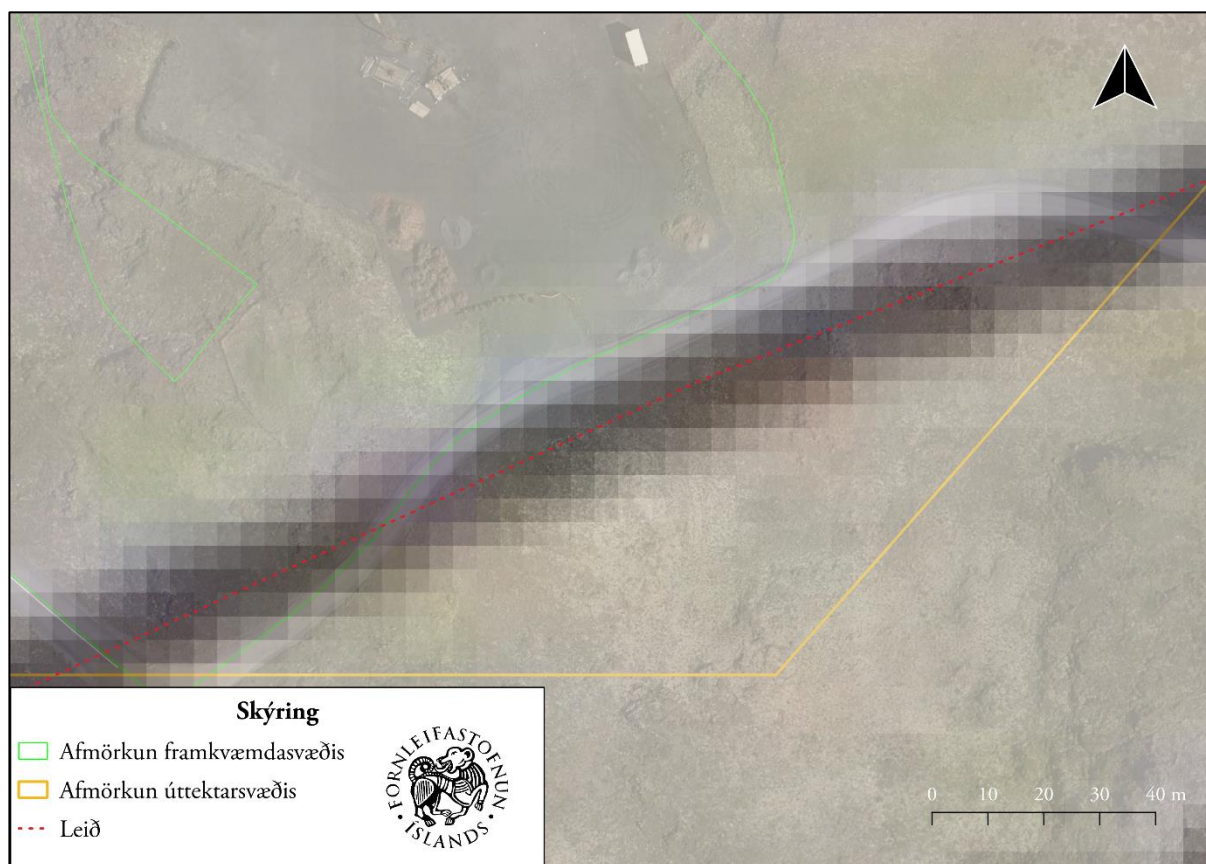
GK-611:001 heimild um leið A 319675 N 373346

Þjóðleið er merkt inn á herforingjaráðskort Dana frá 1910. Leiðin lá frá Járngerðastöðum (GK-017) og til vesturs, með fram sjó, og að Reykjanesvita [GK-032:060]. Þar beygir leiðin til norðurs og heldur þar áfram við ströndina í Hafnarhreppi (sjá GK-621:017 01). Leiðin var vörðuð að hluta. Hluti leiðarinnar var skráður af Ómari Smára Ármannssyni árið 2012 vegna verkefnis um vegi í Grindavík. Leiðin var enn fremur skráð sumarið 2021 í landi Staðar vegna borholuframkvæmda rétt suðaustan við Reykjanesvirkjun. Sá hluti leiðarinnar sem var skráður var ekki varðaður samkvæmt herforingjaráðskortinu. Leiðin var aftur heimsótt sama ár í tengslum við deiliskipulag við Reykjanesvirkjun. Svæðið sem leiðin lá um innan úttektarsvæðis 2021 var rétt austan við Gunnuhver, við gatnamót þar sem annars vegar er beygt til Reykjanesvita og hins vegar til bílastæðis við Gunnuhver. Á þessum slóðum leiðin á hreppsmörkum milli Grindavíkurbrepps og Hafnarhrepps. Mosi er nokkur á svæðinu, annars sand orpið hraun.

Engin merki um leiðina sást innan úttektarsvæðis vegna deiliskipulagsgerðar við Reykjanesvirkjun í landi Staðar í Grindavík. Búið er að raska svæðinu vegna vegagerðar.

Hættumat: Hætta, vegna framkvæmda

Heimildir: H-kort 18 NA; Ómar Smári Ármannsson, 2012, 256-266



Kort af leið 611:001, með hálfgegnisæu herforingjaráðskorti yfir. Loftmynd frá Loftmyndum ehf.

GK-621 Fornleifar á fl. en 1 jörð

Fornleifar á fleiri en einni jörð í Hafnahreppi.

GK-621:017 01 gata leið A 317754 N 375949



Leið 01, horft til norðurs.

Leið er merkt inn á herforingjaráðskort Dana frá 1910. Leiðin lá frá Kalmanstjörn (GK-032) og til suðurs, með fram sjó, og að Reykjanesvita [GK-032:060]. Þar beygir leiðin til austurs og heldur þar áfram til Grindavíkurhrepps (sjá GK-611:001). Leiðin var vörðuð að hluta. Hluti leiðarinnar var skráður haustið 2021 vegna fornleifaúttektar við deiliskipulag við Reykjanesvirkjun. Af sama tilefni voru 19 vörður skráðar við leiðina (sjá 2-20). Leiðin var gengin nokkru norðvestan við Hveravelli og að Litlu-Sandvík. Hluti leiðarinnar var skráður af Fornleifavernd ríkisins vegna rammaáætlunar 2008. Leiðinni var ekki gefið sérstakt númer í þeirri skráningu. Í aðalskráningu Reykjanesbæjar hefur leiðin númerið 48:1-34. Enn fremur var leiðinni lýst

að hluta af Ómari Smára Ármannssyni vegna samantektar um vegagerð í Grindavík árið 2012. Í landi Kalmanstjarnar liggur leiðin um sandi orpið hraun. Gróður er nær enginn, mosi að uppistöðu. Víða þó má sjá standa hálfgróna dranga og grjóthóla á þessum slóðum, einkum við Mólvíkurvörðu og rétt suðvestan við Rauðhól.

Leiðin var skráð á vettvangi haustið 2021 í landi Kalmanstjarnar innan úttektarsvæðis deiliskipulags Reykjanesvirkjunar. Búið er að umbylta svæðinu sem leiðin lá um á seinustu árum þar sem leiðin lá. Sérstaklega á það við um syðri hluta hennar en þar er nú vegir og mannvirki tengd starfsemi Reykjanesvirkjunar. Aðeins sáust merki um leiðina rétt austan við Mólvík. Þar sést leiðin sem 0,5 m breiður stígur á um 100 m löngum kafla. Þar liggur leiðin gegnum gróðursnauðan kletthrygg. Gatan er 0,3 m djúp og er botn hennar mjög sendinn.

Hættumat: Stórhætta, vegna framkvæmda

Heimildir: H-kort 18 NA Reykjanes; Agnes Stefánsdóttir (2008), 13, 22; Sandra Sif Einarsdóttir og Bjarni Einarsson (2008), 48:1-34; Ómar Smári Ármannsson (2012), 256-266; sjá einnig mynd 298 á bls. 259.

GK-621:017 02 varða samgöngubót A 317902 N 374111



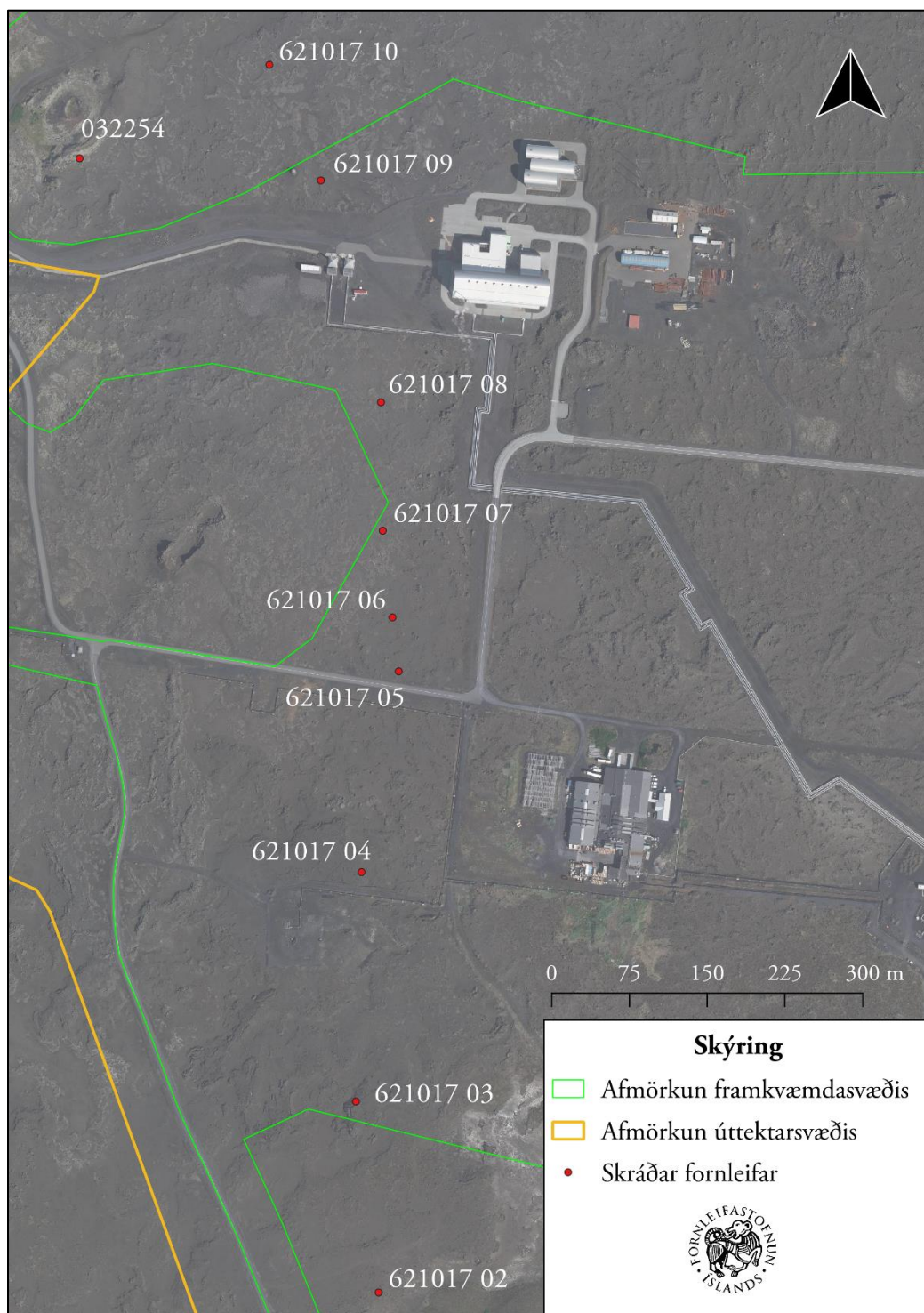
Varða 02, horft til vesturs.

Syðsta varðan sem skráð var á leiðinni 2021 er rétt norðan við malarveg sem liggur til austurs frá Reykjanesvitavegi 443 og til Reykjanesvirkjunar. Varðan var skráð undir númerinu 48:33 í aðalskráningu Reykjanesbæjar. Varðan var einnig skráð af Fornleifavernd ríkisins (nú Minjastofnun Íslands) árið 2008 undir númerinu 376, Á minjavefsjá Minjastofnunar hefur varðan númerið 1780-2138. Varðan er vel hlaðin, 1,2 m á hæð og um 1 m á kant. Hún er hlaðin úr blöndu af flötu hraungryti og stæðilegu grjóti. Grjótið í botni vörðunnar er stærra en það sem er efst í henni. Efsta grjótið á vörðunni er við

það að hrynja. Varðan er skófum vaxin.

Hættumat: Hætta, vegna framkvæmda

Heimildir: Sandra Sif Einarsdóttir og Bjarni F. Einarsson (2008), 48:33; Agnes Stefánsdóttir (2008), 4



Kort af vörðum 02-10 og vörðu GK-032:254. Loftmynd frá Loftmyndum ehf.

GK-621:017 03 varða samgöngubót A 317880 N 374295



Varða 03, horft til vesturs.

Lítill varða er um 180 m norðan við vörðu 02. Varðan var skráð undir númerinu 48:32 í aðalskráningu Reykjanesbæjar. Hún var einnig skráð af Fornleifavernd ríkisins (nú Minjastofnun Íslands) árið 2008 undir númerinu 377. Á minjavefsja Minjastofnunar hefur hún númerið 1780-2139. Varðan stendur á um 2 m háu bjargi en sjálf varðan er 0,7 m á hæð og er hlaðin úr smáu hraungrýti. Efsti hluti vörðunnar hallar lítillega til austurs. Varðan er 0,6 m á kant. Grjót í vörðunni er mosavaxið, einkum á austurhluta hennar.

Hættumat: Stórhætta, vegna framkvæmda

Heimildir: Sandra Sif Einarsdóttir og Bjarni F. Einarsson (2008), 48:32; Agnes Stefánsdóttir (2008), 4

GK-621:017 04 varða samgöngubót A 317885 N 374516



Varða 04, horft til suðurs.

Varða 04 er rúmum 220 m norðan við vörðu 03. Hún var ekki skráð í tengslum við aðalskipulag Reykjanesbæjar. Varðan er 0,4 m á hæð og er 0,8 m á kant. Hún er hlaðin úr flötu hraungrýti í bland við smátt hraungrýti. Hrunið hefur úr vörðunni og er hún tekin að aflagast á austurhlið. Við austurhlið vörðunnar sést nokkur grjót dreif sem líklega hefur hrunið úr vörðunni. Grjót í vörðunni er mosavaxið.

Hættumat: Stórhætta, vegna framkvæmda

GK-621:017 05 varða samgöngubót A 317921 N 374710

Varða 05 er um 210 m norðan við vörðu 04. Hún er skráð undir númerinu 48:21 í aðalskráningu Reykjanesbæjar. Varðan er hlaðin á berghól sem myndar vesturhluta hennar. Varðan er hlaðin úr smáu hraungrýti og er hún 0,6 m á hæð og 0,6 x 0,6 m að stærð. Efst á vörðunni er flatt hraungrýti og er það mosavaxið.

Hættumat: Stórhætta, vegna framkvæmda

Heimildir: Sandra Sif Einarsdóttir og Bjarni F. Einarsson (2008), 48:21

GK-621:017 06 varða samgöngubót A 317915 N 374762

Stæðilega varða (06) er rúmum 40 m norðan við vörðu 5. Hún er skráð undir númerinu 48:22 í aðalskráningu Reykjanesbæjar. Varðan er hlaðin á lítinn hraunhrygg. Hún er 1,2 m hæð og 0,5 x 0,5 m á stærð. Varðan er hlaðin úr hraungrýti, neðst eru tiltölulega stórir steinar en þeir verða smærri eftir því sem ofar dregur og efst eru flatir steinar. Grjót í vörðunni er mosa- og skófvaxið.

Hættumat: Stórhætta, vegna framkvæmda

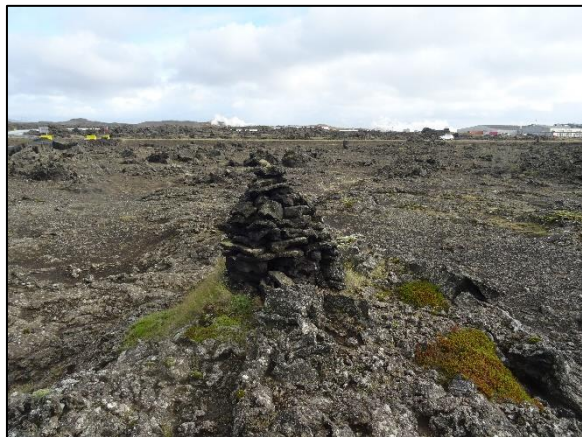
Heimildir: Sandra Sif Einarsdóttir og Bjarni F. Einarsson (2008), 48:22

GK-621:017 07 varða samgöngubót A 317906 N 374845

Varða 07 er um 80 m NNV við vörðu 06. Hún er skráð undir númerinu 48:23 í aðalskráningu Reykjanesbæjar. Varðan var einnig skráð af Fornleifavernd ríkisins (nú Minjastofnun Íslands) árið 2008 undir númerinu 379. Á minjavefsjá Minjastofnunar er varðan skráð undir 1780-2141. Hún er sæmilega hlaðin, 1,2 m á hæð og er hlaðin úr blöndu af flötu hraungrýti og smáu hraungrýtissteinum. Hún er 1 m á kant. Varðan er hvað breiðust á henni um miðbik þar sem grágrýtishellur eru í hleðslunni en mjókkar bæði upp á og niður á við. Grjót í vörðunni er mosavaxið en þá nær aðallega á suðurhlið hennar.

Hættumat: stórhætta, vegna framkvæmda

Heimildir: Sandra Sif Einarsdóttir og Bjarni F. Einarsson (2008), 48:23; Agnes Stefánsdóttir (2008), 4



Á vinstri mynd er varða 07, horft til suðurs. Varða 08 til hægri, horft til austurs.

GK-621:017 08 varða samgöngubót A 317904 N 374969

Varða 08 er rúmum 120 m norðan við vörðu 07. Hún er skráð undir númerinu 48:34 í aðalskráningu Reykjanesbæjar. Varðan var einnig skráð af Fornleifavernd ríkisins (nú Minjastofnun Íslands) árið 2008 undir númerinu 380 en á minjavefsjá Minjastofnunar er hún með númerið 1780-2142. Varðan er 0,9 m á hæð og er 1,2 x 1,2 m að stærð. Hún er hlaðin úr stóru en flötu grágrýti en efst á henni hefur verið settur stór hraungrýtissteinn. Varðan er nokkuð hrunin til norðurs og enn fremur er hleðslan er farin að aflagast á suðurhlið vörðunnar. Það gefur henni allsérstakt útlit. Grjót í vörðunni er mosa- og skófvaxið.

Hættumat: Stórhætta, vegna framkvæmda

Heimildir: Sandra Sif Einarsdóttir og Bjarni F. Einarsson (2008), 48:34; Agnes Stefánsdóttir (2008), 4

GK-621:017 09 varða samgöngubót A 317846 N 375183



Varða 09, horft til norðurs.

Varða 09 er tæpum 220 m NNV við vörðu 08. Hún er skráð undir númerinu 48:17 í aðalskráningu Reykjanesbæjar. Hún var einnig skráð af Fornleifavernd ríkisins (nú Minjastofnun Íslands) árið 2008 undir númerinu 381 og á minjavefsjá Minjastofnunar er varðan skráð undir 1780-2143. Varðan er 1,3 m á hæð og 1 m kant. Hún er hlaðin úr mosa- og skófumvöxnu hraungrýti og er strýtulaga. Efst á vörðunni eru tvær hraunhellur. Gat er á milli þeirra og vörðunnar.

Hættumat: Stórhætta, vegna framkvæmda

Heimildir: Sandra Sif Einarsdóttir og Bjarni F. Einarsson (2008), 48:17; Agnes Stefánsdóttir (2008), 4

GK-621:017 10 varða samgöngubót A 317796 N 375294

Varða 10 er um 120 m norðvestan við vörðu 09. Varðan er skráð undir númerinu 48:16 í aðalskráningu Reykjanesbæjar. Hún var einnig skráð af Fornleifavernd ríkisins (nú Minjastofnun Íslands) árið 2008 undir númerinu 382 og á minjavefsjá Minjastofnunar er varðan með númerið 1780-2144. Varðan er 1 x 1,2 m að stærð og snýr h.u.b. austur-vestur. Hún er hlaðin úr skófumvöxnu hraungrýti og er 1,2 m á hæð. Varðan er sæmilega hlaðin en út úr henni miðri stendur flatur steinn úr grágrýti sem gæti hafa vísað veginn.

Hættumat: Hætta, vegna framkvæmda

Heimildir: Sandra Sif Einarsdóttir og Bjarni F. Einarsson (2008), 48:16; Agnes Stefánsdóttir (2008), 22



Á vinstri mynd er varða 10, horft til suðvesturs. Varða 11 til hægri, horft til suðurs.

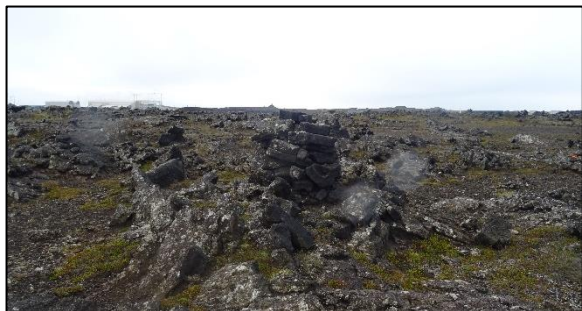
GK-621:017 11 varða samgöngubót A 317705 N 375703

Varða 11 er um 430 m norðvestan við vörðu 10. Varðan er skráð undir númerinu 48:31 í aðalskráningu Reykjanesbæjar. Hún var einnig skráð af Fornleifavernd ríkisins (nú Minjastofnun Íslands) árið 2008 undir númerinu 383 og er með númerið 1780-2197 inn á minjavefsjá Minjastofnunar. Varðan stendur á litlum grjóthrygg. Hún er 1 m á hæð en er 1,5 m á hæð ef hryggurinn er talinn með. Varðan er 0,8 x 0,8 m að stærð. Hún er hlaðin úr flötu hraungrýti í botni en efsti hluti hennar er hlaðinn úr veglegu hraungrýti.

Hættumat: Hætta, vegna framkvæmda

Heimildir: Sandra Sif Einarsdóttir og Bjarni F. Einarsson (2008), 48:31; Agnes Stefánsdóttir (2008), 22

GK-621:017 12 varða samgöngubót A 317742 N 375924



Varða 12, horft til suðausturs.

Varða 12 er um 220 m norðan við vörðu 11. Varðan er skráð undir númerinu 48:30 í aðalskráningu Reykjanesbæjar. Hún stendur á 0,7 m klettadranga en er sjálf mjög lítil, aðeins 0,4 m á hæð og 0,5 m á kant. Hún er hlaðin úr blöndu af smáu hraungrýti og stæðilegu hraungrýti. Neðst í borni vörðunnar eru hnúllungar. Grjót í vörðunni er skófum vaxið.

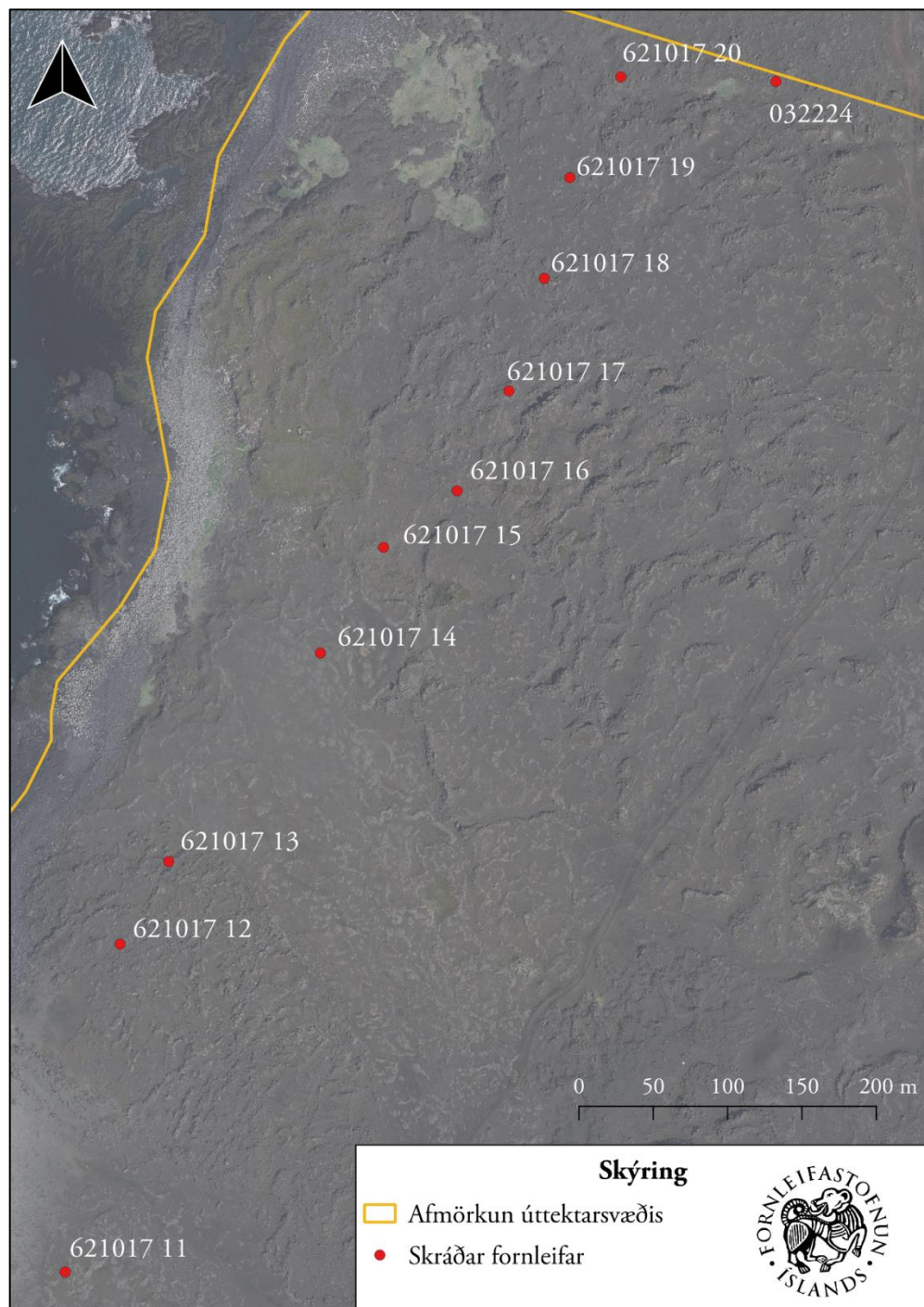
Hættumat: Hætta, vegna framkvæmda

Heimildir: Sandra Sif Einarsdóttir og Bjarni F. Einarsson (2008), 48:30

GK-621:017 13 varða samgöngubót A 317775 N 375979

Varða 13 er rúmum 60 m NNA við vörðu 12. Varðan var ekki skráð í aðalskráningu Reykjanesbæjar. Hún er vel hlaðin og stendur vel. Hún er 1,4 m hæð og er hlaðin á 0,4 m háan klettahól. Varðan er 0,5 x 0,5 m að grunnfleti og er hlaðin úr veglegu hraungrýti ásamt blöndu af flötum hraungrýtishellum og hraungrýtissteinum. Varðan er strýtulaga og lítið gróin af mosa eða skófum.

Hættumat: Hætta, vegna framkvæmda



Kort af vörðum 11-20 og vörðu GK-032:224. Loftmynd frá Loftmyndum ehf.

GK-621:017 14 varða samgöngubót A 317877 N 376120

Varða 14 er um 170 m NNA við vörðu 13. Varðan er skráð undir númerinu 48:29 í aðalskráningu Reykjanesbæjar. Hún er mikið hrunin til norðausturs. Hún er 0,2 m á hæð og hlaðin úr 8-12 steinum. Botn vörðunnar er 0,5 m á kant. Grjótið í vörðunni er nokkuð skófum vaxið. Í miðri vörðunni eru leifar af einhvers konar járnút sem steinar hafa verið hlaðnir í kringum.

Hættumat: Hætta, vegna framkvæmda

Heimildir: Sandra Sif Einarsdóttir og Bjarni F. Einarsson (2008), 48:29



Á vinstri mynd er varða 14, horft til VNV. Varða 15 til hægri, horft til vesturs.

GK-621:017 15 varða samgöngubót A 317919 N 376191

Varða 15 er rúmum 80 m NNA við vörðu 14. Varðan er skráð undir númerinu 48:15 í aðalskráningu Reykjanesbæjar. Hún stendur sæmilega og er hún hlaðin á 0,5 m háum grjóthól. Varðan sjálf er 1,4 m á hæð og 0,8 m á kant. Hún er hlaðin úr skófumvöxnu hraungrýti ásamt flötum steinum. Varðan er uppmjó og á miðri vörðunni stendur plaströr beint út.

Hættumat: Hætta, vegna framkvæmda

Heimildir: Sandra Sif Einarsdóttir og Bjarni F. Einarsson (2008), 48:15

GK-621:017 16 varða samgöngubót A 317969 N 376229



Varða 16 er um 60 m norðvestan við vörðu 15. Varðan er skráð undir númerinu 48:13 í aðalskráningu Reykjanesbæjar. Hún stendur á um 1 m háum grjóthól og er sjálf um 1,3 m hæð. Hún er 1 x 1 m að stærð og er hlaðin úr stæðilegum hraungrýtissteinum. Grjótið í botni vörðunnar er veglegra en það sem er efst í henni. Grjótið er ekki mikið gróið en þó má greina skófir hér og þar.

Hættumat: Hætta, vegna framkvæmda

Heimildir: Sandra Sif Einarsdóttir og Bjarni F. Einarsson (2008), 48:13

Varða 16, horft til suðurs.

GK-621:017 17 varða samgöngubót A 318004 N 376296

Varða 17 er tæpum 80 m NNV við vörðu 16. Varðan er skráð undir númerinu 48:12 í aðalskráningu Reykjanesbæjar. Hún stendur á um 1 m háum grjót hól en er sjálf 1 m á hæð og 0,6 m á kant. Hún er hlaðin úr ferköntuðu hraungrýti í botni en efst á henni hafa verið settir margir litlir hraungrýtissteinar. Varðan er

skófum vaxin og sums staðar er mosi tekinn að gróa á grjótinu.

Hættumat: Hætta, vegna framkvæmda

Heimildir: Sandra Sif Einarsdóttir og Bjarni F. Einarsson (2008), 48:12



Varða 18, horft til norðurs.

GK-621:017 18 varða samgöngubót A 318028 N 376372

Varða 18 er um 80 m norðan við vörðu 17. Varðan er skráð undir númerinu 48:11 í aðalskráningu Reykjanesbæjar. Hún er aðeins hlaðin úr 4-7 steinum sem ná upp í um 0,3 m á hæð og er um 0,4 m á kant. Varðan er hins vegar hlaðin ofan á rúmlega 2 m háan grjóthól og er því nokkur áberandi í landslaginu þrátt fyrir smæð sína. Nokkuð grjót er kringum vörðuna sem mögulega hefur hrunið úr henni.

Hættumat: Hætta, vegna framkvæmda

Heimildir: Sandra Sif Einarsdóttir og Bjarni F. Einarsson (2008), 48:11

GK-621:017 19 varða samgöngubót A 318045 N 376440

Varða 19 er um 70 m norðan við vörðu 18. Varðan er skráð undir númerinu 48:10 í aðalskráningu Reykjanesbæjar. Hún er fremur illa hlaðin og aflöguð. Varðan er aðeins 0,5 m á hæð en hefur líklega verið hærrí áður fyrr og er grjót austan við vörðuna sem hefur líklega hrunið úr henni. Varðan er 0,5 x 0,5 m að stærð og hlaðin úr smáum hraungrýtissteinum. Grjót í vörðunni er skófum vaxið, einkum það sem er í botni hennar.

Hættumat: Hætta, vegna framkvæmda

Heimildir: Sandra Sif Einarsdóttir og Bjarni F. Einarsson (2008), 48:10

GK-621:017 20 varða samgöngubót A 318079 N 376507

Varða 20 er um 80 m NNA við vörðu 19. Hún er skráð undir númerinu 48:28 í aðalskráningu Reykjanesbæjar. Varðan er hlaðin á litla grjótklökk sem er 0,4 m á hæð en varðan sjálfan er um 1,5 m á hæð. Hún er hlaðin úr 15-20 stæðilegum hraungrýtissteinum sem eru ógrónir og er varðan 0,6 x 0,6 m að stærð.

Hættumat: Hætta, vegna framkvæmda

Heimildir: Sandra Sif og Bjarni F. Einarsson 48:28

5 Saga svæðis og landshættir

Kalmanstjörn og Staður

Svæðið sem tekið var út í tengslum við framtíðaráform um mannvirkjagerð og frekari uppbyggingu við Reykjanesvirkjun er innan marka tveggja fornra lögbýla. Vesturhluti svæðisins er í landi Kalmanstjarnar en austurhluti þess er í landi Staðar. Kalmanstjörn tilheyrði Grindavíkurbænum samkvæmt jarðabók frá árinu 1695 en í öðrum jarðabókum er hún í Hafnarhreppi (nú Reykjanesbær).⁶ Staður var áður fyrr í Grindavíkurbænum (nú Grindavíkurbær). Landamerkin liggja um Valahnúk og þaðan er bein lína í Sýrfell.⁷ Úttektarsvæðið er langt utan heimatúna og helstu athafnasvæða þessara jarða.

Báðar jarðirnar eru sennilega landnámsjarðir eða hafa byggst mjög fljótlega eftir landnám.⁸ Staður var kirkjujörð og er kirkju fyrst getið þar um 1200.⁹ Árið 1907 var Kirkjuvogssókn lögð til Staðar.¹⁰ Tveimur árum síðan var hins vegar Staðarkirkja flutt í Járngerðarstaðahverfi og hefur ekki verið kirkja á Stað síðan.¹¹ Hálfkirkja var á Kalmanstjörn á 16. öld en aðeins ein heimild getur um kirkju á jörðinni á þeim tíma. Var hún sennilega aflögð skömmu síðar.¹²

Jarðirnar voru metnar mjög svipaðar að gæðum. Kalmanstjörn var metin nokkuð hátt, hæst fer matið í 50 hdr. (jarðamat 1686 og 1703)¹³ en í því mati er eyðijörðin Kirkjuhöfn talin með. Í öðrum jarðabókum er jörðin metin ívið lægri. Í Jarðatali Johnsen var hún metin á 20 hdr.¹⁴

⁶ BL, bls. 121; JÁM III, bls. 26; sjá líka JJ, bls. 85).

⁷ Landamerkjabréf nr. 201; 208.

⁸ Kalmanstjörn var í fyrstu nefnd Gálmattjörn og er jarðarinnar fyrst getið í rituðum heimildum árið 1397 í máldaga Kirkjuvogskirkju (DI IV, bls. 103). Staðar er fyrst getið heimildum um 1200 í kirknaskrá Páls (DI XII, bls. 9).

⁹ DI XII, bls. 9. Af máldögum kirkjunnar kemur fram að hún átti talsverð svæði og ítök, árið 1397 átti hún m.a. Skógfell, og helming í hvalreka á jörðinni á móti Skálholti (DI IV, bls. 101-102; sambærileg ítök er að finna í máldaga 1477 (DI VI, bls. 125-26), 1491-1518 (DI VII, bls. 48-49), 1553-1554 (DI XII, bls. 663-664), og 1575 (DI XV, bls. 640).

¹⁰ PP, bls. 12

¹¹ PP, bls. 102.

¹² AM 263 fol. bls. 61; Ekki er t.d. getið um kirkju, eða fallið bænhús, í Jarðabók Árna og Páls frá 1703 eins og oft er gert. Kirkjan hefur því sennilega verið aflögð talsvert fyrir þann tíma sem Jarðabókin 1703 var rituð.

¹³ BL, bls. 121. Í því mati er eyðijörðin Kirkjuhöfn talin með. Þetta kemur skýrt fram í Jarðabók Árna og Páls frá 1703. Þar er Kalmanstjörn metin 50 hdr. með Kirkjuhöfn sem talin er 30 hdr. en Kalmanstjörn sjálf er metin á 20 hdr. (JÁM III, bls. 26).

¹⁴ JJ, bls. 85.

Staðarjörðin var yfir meðaljörð að gæðum á fyrri tíð. Hæst fer jarðarmat Staðar í 33^{1/3} hdr. (jarðamat 1847).¹⁵ Jörðin hefur lengst af verið eign Skálholts, en þó segir í neðanmálgrein í Jarðatali Johnsen frá 1847 að sýslumaður 1803 hafi talið jörðina vera konungseign.¹⁶

Ljóst er af upplýsingum úr jarðabókum um svæðið að sjávarnytjar hafa verið taldar helsti kostur beggja jarða. Sandfok og takmarkaður gróður á þessu svæði hefur mjög sennilega gert mönnum erfitt fyrir að stunda hefðbundinn landbúnað, a.m.k. á síðari öldum. Þannig er tún Staðar sagt „fordjarfast“ af sandi og engjar séu engar í Jarðabók Árna Magnússonar og Páls Vídalíns 1703.¹⁷ Þetta endurspeglast í þeim nytjum og ítökum á svæðinu sem finna má í gömlum fornbréfum. Í þeim er einkum talað um rekavið og sölvatekju.¹⁸

Í landi Kalmanstjarnar, við Bæjarfell, var reistur viti árið 1878. Sama ár var byggður torfbær þar fyrir vitavörð og fáum árum síðar, 1892, var byggt íbúðarhús úr timbri. Árið 1907 var nýr viti reistur á Bæjarfelli og 40 árum síðar var gamla timburhúsið rifið og íbúðarhús úr steypu byggt á sama stað sem stendur enn í dag. Búsetu undir Bæjarfelli lauk árið 1999.¹⁹ Staður fór í eyði 1964²⁰ og Kalmanstjörn fór í eyði á 20. öld.

Landshættir

Deiliskipulagssvæðið er á mörkum gömlu lögbýlanna tveggja, á útjöðrum þeirra. Það einkennist af lítt grónum hraunum sem víða eru sandi orpin. Á fyrri hluta 13. aldar rann hraun yfir hluta svæðisins (Stampahraun), þar vex nánast enginn gróður. Svæðinu er lýst svo á 18. öld: „Milli Grindavíkur og Hafna eru ýmis fjöll, og liggja þau um 7 mílna svæði út á Reykjaneskaga; er vegurinn þvert yfir frá Grindavík til Hafna eða Básenda um 4 mílur. Allt þetta svæði er ekki einungis graslaust hraun, heldur er það einnig alveg upp blásið og mjög þakið foksandi [...]. Á Reykjanesi eru hverir nokkurir eða holur

¹⁵ JJ, bls. 85.

¹⁶ JJ, bls. 85

¹⁷ JÁM III, bls. 22.

¹⁸ Sbr. máldaga Staðarkirkju í tilvísun 10.

¹⁹ Guðmundur Ó. Bernóðusson, Guðmundur L. Hafsteinsson og Kristján Sveinsson 2002, bls. 210

²⁰ Ö-Staður, bls. 3.

með sjóðandi vatni, sem er meira eða minna ótært. Þeir eru ekki nærri ströndinni, heldur uppi í fellinu Hverhólmum.“²¹

Svæðið hefur lítið breyst gróðurfarslega séð frá því þessi lýsing var skrifuð. Á því er nær eingöngu sandur, hraun, drangar og hraunhólar. Vesturhluti svæðisins nær yfir ströndina og á sjávarkambinum er lábarið hnullungsgrjót og smágrýti. Litill gróður er við ströndina en fer að örla á honum lengra inn í landi. Einnig má finna nokkurn gróður á suður- og suðausturhluta úttektarsvæðisins, einkum við Hveravelli. Þó skiptast þar á vel gróin svæði og gróðursnauðir drangar og hraunbungur. Á þessum slóðum er einkennist gróðurfur af mosa

Úttektarsvæðið er mikið raskað. Við norðurenda þess, á Rauðhóli, var grjótnáma á 20. öld. Á miðhluta svæðisins er Reykjanesvirkjun sem hefur gjörbreytt ásýnd landsins. Þar má sjá mannvirki, lagnir og vegarslóða sem öll tengjast starfsemi virkjunarinnar. Sömuleiðis liggur Reykjanesvitavegur 443 um vesturhluta svæðisins að

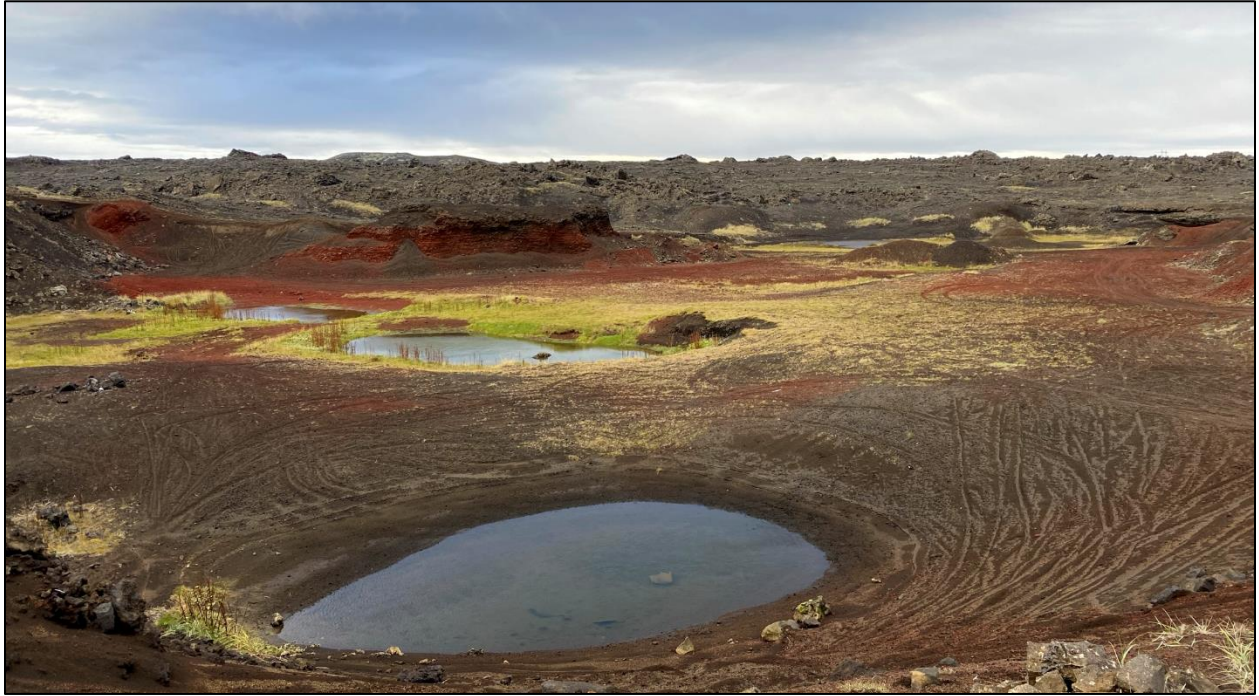


Svona leit norðurhluti svæðisins út. Gróður er mjög lítill en hér og þar vex mosi, horft til norðurs.

bílastæði við Gunnhver og að Reykjanesvita. Á norður- og austurhluta svæðisins liggur síðan Nesvegur 425. Svæðið er mjög gróðurrýrt og hefur líklega verið það lengi. Heimildir benda til þess að það hafi lítið verið nýtt fyrr á öldum. Það er langt frá heimatúnum Kalmanstjarnar og Staðar og hafa aðallega legið gamlar þjóðleiðir milli Grindavíkur og Hafnar á þessum slóðum. Þó er getið um sel á norðurhluta svæðisins, rétt suðvestan við Rauðhól en sökum uppblásturs og annars rasks fundust engin ummerki um það. Við Hveravelli er mikill fjöldi ungra kálgarða og tengdra mannvirkja. Þeir hafa sennilega verið hlaðnir af íbúum í Grindavík og á nærliggjandi jörðum, þ.e. Kalmanstjörn, Stað og hugsanlega frá Bæjarfelli á 20. öld. Aldur þeirra er ekki þekktur en ætla má að þeir hafi ekki náð 100 ára aldri og séu því ekki nógu gamlir til að geta talist til fornminja. Þeir voru engu að síður teknir með í þessa

²¹ Landnám Ingólfs I, bls. 113.

fornleifaskrá því þeir setja talvert mark á svæðið og eru til vitnis um hvernig fólk nýtti jarðhitann á svæðinu með óbeinum hætti við ræktun á 20. öld. Er það hluti af sögu þéttbýlisins í Grindavík og sjálfsþurftarbúskap sem víða var stundaður í sjávarplássum samhliða sjósókn.



Efri myndin er af jarðvegsnámunni á Rauðhóli, horft til suðurs. Neðri myndin sýnir talsverðan gróður á vesturhluta svæðisins, horft til vesturs.

6 Fornleifar innan úttektarsvæðis

Deiliskráning fornleifa við Reykjanesvirkjun var unnin á haustdögum 2021. Við úttektina voru skráðar 95 fornleifar, þar af eru 65 ungar minjar við Hveravelli og 30 fornleifar annars staðar innan svæðis (tafla 1 og 2). Sex minjar voru rétt utan marka deiliskipulagssvæðis en helgunarsvæði þeirra (15 m) nær inn á það og þess vegna er einnig fjallað um þær í skýrslunni. Til hagræðingar verður umfjöllun um minjar sem skráðar voru skipt í tvennt: annars vegar er sér umfjöllun um þær ungu minjar sem skráðar voru við Hveravelli og hins vegar umfjöllun um fornminjar innan svæðis. Í viðauka fylgja minjakort af svæðinu.

Fornminjar innan svæðis

Tafla 1. Fornminjar innan svæðis				
Samtala	Minjæiningar	Sérhelti	Tegund	Hlutverk
GK-028:095	1		Varða	Óþekkt
GK-028:096	1		Varða	Óþekkt
GK-032:007	1		Heimild	Sel
GK-032:037	1	Vörðufell	Örnefni	Landamerki
GK-032:223	1		Tóft	Býli
GK-032:224	1		Varða	Óþekkt
GK-032:250	1		Garðlag	Óþekkt
GK-032:251	1		Varða	Óþekkt
GK-032:254	1		Varða	Óþekkt
GK-611:001	1		Heimild	Leið
GK-621:017	20		Gata	Leið
	30			

Stærsti hluti fornleifa sem voru skráðar innan svæðis tengist samgöngum. Á herforingjaráðskorti frá 1910 eru tvær leiðir merktar sem lenda innan deiliskipulagssvæðisins. Leið (GK-611:001) lá frá Grindarvíkurhreppi og að Reykjanesvita. Hún var vörðuð að hluta en þó fundust ekki vörður á leiðinni innan úttektarsvæðisins og engin önnur merki hennar sást heldur. Hún hefur sennilega horfið í sand eftir að hún féll úr notkun. Leið (GK-621:017 01) er framhald á leið (GK-611:001). Hún liggur frá Reykjanesvita og til norðurs að Kalmanstjörn. Leiðin sást á litlum hluta

innan svæðis, rétt austan við Mölvík. Samkvæmt herforingjaráðskortinu var leiðin vörðuð og sjást enn 19 vörður innan úttektarsvæðis sem flestar standa vel (GK-621:017 02-20). Þær eru margar stæðilegar og sé vilji til þess ætti að vera auðvelt að hlífa þeim við framkvæmdum á svæðinu.

Ein tóft (GK-032:223) var skráð innan svæðisins litlu norðvestan við Mölvíkurvörðu. Hún er nokkuð heilleg og standa veggir hennar enn grónir. Tóftin er frá 20. öld en þar bjó einsetumaður frá Grindavík á sumrin. Örnefnið Vörðufell (GK-032:037) var skráð nokkuð norðaustan við Rauðhóla.²² Enga vörðu var að sjá á Vörðufelli en hafi verið varða þar er líklegt að hún hafi verið landamerkjavarða milli Staðar og Kalmanstjarnar. Enn fremur var skráð heimild um sel (GK-032:007) sem getið er í Jarðabók Árna Magnússonar og Páls Vídalíns frá 1703. Þar kemur fram að þá þegar hafi menn hætt að nota selið vegna uppblásturs.²³ Selið er einnig merkt innan sviga (í eyði) á uppdrátt Íslands frá 1944 (mælt 1908), við Stampahraun. Örnefnaskrá jarðarinnar getur um tvö sel en ekki þetta.²⁴ Það virðast því hafa verið þrjú sel á jörðinni sem hafa sennilega ekki öll verið samtíða. Eftir að það sel sem skráð var innan úttektarsvæðis varð uppblæstri að bráð hefur verið reynt að halda seljabúskap áfram á jörðinni sem kann að skýra fjölda þekktra selja innan hennar. Tvisvar áður hefur ummerkja um þetta sel verið leitað.²⁵ Rétt eins og í hin skiptin þá fundust engin ummerki um selið á svæðinu haustið 2021. Öll ummerki um það virðast hafa máðst út vegna uppblásturs.

Ekki var hægt að greina nákvæmt hlutverk nokkurra minja. Vörður (GK-028:095-096) eru vestarlega í landi Staðar, ekki langt frá vegi sem liggur til Gunnuhvers (GK-028:021, utan svæðis). Þær eru hvorki við þekkt landamerki né leiðir. Mögulega hafa þær verið hlaðnar af ferðamönnum á 20. öldinni. Sömuleiðis voru þrjár vörður í landi Kalmanstjarnar skráðar með óþekkt hlutverk. Tvær þeirra voru norðarlega á úttektarsvæðinu. Varða (GK-032:251) er rétt vestan við Nesveg 425. Hún er nánast hrunin. Varða (GK-032:224) er rétt VNV við jarðvegnaámu á Rauðhólum. Þótt ekki sé hægt að slá því föstu þá er möguleiki á að hún hafi varðað leið sem hefur tengst þjóðleið (GK-621:017 01) rétt vestan við vörðuna. Varða (GK-032:254) var skráð nokkru vestan við þjóðleið (GK-611:017 01). Hún er nær alveg hrunin og er aðeins hlaðin úr 4-6 steinum. Enn fremur var grjóthlaðið garðalag (GK-

²² Á norðuhæta svæðinu er Rauðhóll. Hér eru fjallað um Rauðhóla (ft.) sem eru holar á austurhluta úttektarsvæðis.

²³ JÁM III, bls. 27.

²⁴ Sjá Ö-Kalmanstjórn, bls. 6

²⁵ Sjá Hildur Gestsdóttir og Orri Vésteinsson 1998, bls. 11; Ómar Smári Ármannsson 2007

032:250) rétt austan við Kistuberg. Garðlagið er líklega ungt og ekki ljóst í hvaða tilgangi það var hlaðið, mögulega undir girðingu.

Ungar minjar við Hveravelli

Tafla 2. Ungar minjar við Hveravelli			
Samtala	Minjæiningar	Tegund	Hlutverk
GK-028:094	1	Gerði	Kálgarður
GK-028:097	1	Gerði	Kálgarður
GK-032:225	1	Tóft	Óþekkt
GK-032:226	1	Tóft	Óþekkt
GK-032:227	1	Gerði	Kálgarður
GK-032:228	1	Gerði	Kálgarður
GK-032:229	1	Gerði	Kálgarður
GK-032:230	18	Gerði	Vörslugarður/Kálgarður
GK-032:231	1	Gerði	Kálgarður
GK-032:232	1	Garðlag	Óþekkt
GK-032:233	5	Tóft+garðlag	Kálgarður
GK-032:234	3	Garðlag	Vörslugarður
GK-032:235	3	Gerði	Kálgarður
GK-032:236	1	Þúst	Óþekkt
GK-032:237	2	Gerði	Kálgarður
GK-032:238	1	Hleðsla	Óþekkt
GK-032:239	1	Gerði	Kálgarður
GK-032:240	1	Hleðsla	Óþekkt
GK-032:241	1	Garðlag	Óþekkt
GK-032:242	3	Gerði	Kálgarður
GK-032:243	1	Gerði	Kálgarður
GK-032:244	1	Hleðsla	Óþekkt
GK-032:245	2	Gerði	Kálgarður
GK-032:246	4	Tóft	Kálgarður
GK-032:247	1	Gerði	Kálgarður
GK-032:248	4	Gerði	Kálgarður
GK-032:249	2	Gerði	Kálgarður
GK-032:252	1	Gerði	Kálgarður
GK-032:253	1	Gerði	Kálgarður
	65		

Við Hveravelli er mikill jarðhiti og suðvestan við þá var skráður umtalsverður fjöldi ungra minja sem tengjast á einn eða annan hátt matjurtaræktun á 20. öld (tafla 2). Líklega voru kálgarðarnir þar gerðir af íbúum Grindavíkur, Staðarhverfis og Kalmanstjarnar, þ.m.t. ábúendum á Bæjarfelli við Reykjanesvita. Við deiliskráningu eru, ef ástæða þykir til, skráðar fornleifar sem gætu reynst yngri en 100 ára (sem er aldursmörk friðunar samkvæmt lögum um menningarminjar nr. 80/2012). Af þeim sökum voru kálgarðarnir við Hveravelli og minjar tengdar þeim mældar upp og skráðar þótt þessar minjar séu líklega flestar of ungar til að teljast til fornleifa eins og þær eru skilgreindar í lögum. Ástæðan er sú að minjarnar eru mikilsverð heimild um óbeina nýtingu jarðhitans sem ekki er getið í heimildum svo vitað sé og var því talið mikilvægt að skrá þær eins og aðrar minjar á svæðinu ef til þess kæmi að þær þyrftu að víkja vegna framkvæmda eða annars rasks.

Langstærsti hluti minja við Hveravelli eru kálgarðar en einnig fundust nokkrar tóftir (t.d. GK-032:225) og hleðslur (t.d. GK-032:238) sem gætu hafa verið einhvers konar geymsla fyrir það sem ræktað var í kálgörðunum, mögulega kartöflukofar. Gerðin umhverfis kálgarðana við Hveravelli eru flestir stæðilegir og grjóthlaðnir. Þó eru mörg þeirra, einkum á norðurhluta svæðisins sem eru hlaðin úr torfi eða gerð úr uppmokstri (sjá t.d. GK032:230 15).

Þessar ungu minjar við Hveravelli eru ágæt heimild um jarðhitanotkun áður en Reykjanesvirkjun var byggð. Við Hveravelli hefur lengur verið frostlaust og ylurinn í jörðinni hefur hjálpað til við ræktunina.

Hættumat

Hönnun innan úttektarsvæðis er enn á hugmyndastigi en um 280 ha svæði hefur verið skilgreint sem framkvæmdasvæði. Af þeim sökum eru minjar innan þess skráðar í stórhættu en aðrar minjar aðeins í hættu. Flestar minjar eru í hættu vegna framkvæmda en sumar eru metnar í meiri hættu af öðrum orsökum (sbr. GK-032:234 02). Fáeinir minjar eru ekki skilgreindar í neinni hættu því þær eru utan úttektarsvæðis en voru skráðar því helgunarsvæði þeirra (15 m) nær inn á úttektarsvæðið. Í heildina voru 11 minjar metnar í stórhættu, 78 í hættu og sex í engri hættu (tafla 3). Rétt er að geta þess að tvær af þeim minjum (GK-032:254 og GK-621:017 10) sem skráðar voru innan úttektarmarka og því flokkaðar í hættu teljast í raun í lítilli hættu þar sem þær eru utan framkvæmdasvæða og í

hverfisvernduðu hrauni samkvæmt aðalskipulagi og svipaða sögu er að segja um nyrsta hluta leiðar að Kalmanstjörn (GK-621:017 11-20), heimild um sel (GK-032:007), tóft (GK-032:223) og vörður (GK-032:224, 251). Þ.e. þessar minjar eru utan framkvæmdasvæðis og á svæði sem er skilgreint sem óbyggt svæði og hluti af hverfisvernd í aðalskipulagi og því í lítilli hættu.

Samtala	Hættumat	Ástæða
GK-028:094	Hætta	Vegna framkvæmda
GK-028:095	Stórhætta	Vegna framkvæmda
GK-028:096	Hætta	Vegna framkvæmda
GK-028:097	Hætta	Vegna framkvæmda
GK-032:007	Hætta	Vegna framkvæmda
GK-032:037	Hætta	Vegna framkvæmda
GK-032:223	Hætta	Vegna framkvæmda
GK-032:224	Hætta	Vegna framkvæmda
GK-032:225	Hætta	Vegna framkvæmda
GK-032:226	Hætta	Vegna framkvæmda
GK-032:227	Hætta	Vegna framkvæmda
GK-032:228	Hætta	Vegna framkvæmda
GK-032:229	Hætta	Vegna framkvæmda
GK-032:230 01	Hætta	Vegna framkvæmda
GK-032:230 02	Hætta	Vegna framkvæmda
GK-032:230 03	Hætta	Vegna framkvæmda
GK-032:230 04	Hætta	Vegna framkvæmda
GK-032:230 05	Hætta	Vegna framkvæmda
GK-032:230 06	Hætta	Vegna framkvæmda
GK-032:230 07	Hætta	Vegna framkvæmda
GK-032:230 08	Hætta	Vegna framkvæmda
GK-032:230 09	Hætta	Vegna framkvæmda
GK032:230 10	Hætta	Vegna framkvæmda
GK032:230 11	Hætta	Vegna framkvæmda
GK032:230 12	Hætta	Vegna framkvæmda
GK032:230 13	Hætta	Vegna framkvæmda
GK032:230 14	Hætta	Vegna framkvæmda
GK032:230 15	Hætta	Vegna framkvæmda
GK032:230 16	Hætta	Vegna framkvæmda
GK032:230 17	Hætta	Vegna framkvæmda
GK032:230 18	Hætta	Vegna framkvæmda
GK-032:231	Hætta	Vegna framkvæmda
GK-032:232	Hætta	Vegna framkvæmda
GK-032:233 01	Hætta	Vegna framkvæmda
GK-032:233 02	Hætta	Vegna framkvæmda

Samtala	Hættumat	Ástæða
GK-032:233 03	Hætta	Vegna framkvæmda
GK-032:233 04	Hætta	Vegna framkvæmda
GK-032:233 05	Hætta	Vegna framkvæmda
GK-032:234 01	Hætta	Vegna framkvæmda
GK-032:234 02	Hætta	Vegna rofs
GK-032:234 03	Hætta	Vegna rofs
GK-032:235 01	Hætta	Vegna framkvæmda
GK-032:235 02	Hætta	Vegna framkvæmda
GK-032:235 03	Hætta	Vegna framkvæmda
GK-032:236	Hætta	Vegna framkvæmda
GK-032:237 01	Hætta	Vegna framkvæmda
GK-032:237 02	Hætta	Vegna framkvæmda
GK-032:238	Hætta	Vegna rofs
GK-032:239	Stórhætta	Vegna framkvæmda
GK-032:240	Hætta	Vegna rofs
GK-032:241	Hætta	Vegna framkvæmda
GK-032:242 01	Hætta	Vegna framkvæmda
GK-032:242 02	Hætta	Vegna rofs
GK-032:242 03	Hætta	Vegna rofs
GK-032:243	Hætta	Vegna framkvæmda
GK-032:244	Hætta	Vegna rofs
GK-032:245 01	Hætta	Vegna framkvæmda
GK-032:245 02	Hætta	Vegna framkvæmda
GK-032:246 01	Hætta	Vegna framkvæmda
GK-032:246 02	Hætta	Vegna rofs
GK-032:246 03	Hætta	Vegna framkvæmda
GK-032:246 04	Hætta	Vegna rofs
GK-032:247	Hætta	Vegna framkvæmda
GK-032:248 01	Engin hættu	
GK-032:248 02	Engin hættu	
GK-032:248 03	Engin hættu	
GK-032:248 04	Engin hættu	
GK-032:249 01	Engin hættu	
GK-032:249 02	Engin hættu	
GK-032:250	Stórhætta	Vegna framkvæmda

Samtala	Hættumat	Ástæða
GK-032:251	Hætta	Vegna framkvæmda
GK-032:252	Hætta	Vegna framkvæmda
GK-032:253	Hætta	Vegna framkvæmda
GK-032:254	Hætta	Vegna framkvæmda
GK-611:001	Hætta	Vegna framkvæmda
GK-621:017 01	Stórhætta	Vegna framkvæmda
GK-621:017 02	Hætta	Vegna framkvæmda
GK-621:017 03	Stórhætta	Vegna framkvæmda
GK-621:017 04	Stórhætta	Vegna framkvæmda
GK-621:017 05	Stórhætta	Vegna framkvæmda
GK-621:017 06	Stórhætta	Vegna framkvæmda
GK-621:017 07	Stórhætta	Vegna framkvæmda
GK-621:017 08	Stórhætta	Vegna framkvæmda

Samtala	Hættumat	Ástæða
GK-621:017 09	Stórhætta	Vegna framkvæmda
GK-621:017 10	Hætta	Vegna framkvæmda
GK-621:017 11	Hætta	Vegna framkvæmda
GK-621:017 12	Hætta	Vegna framkvæmda
GK-621:017 13	Hætta	Vegna framkvæmda
GK-621:017 14	Hætta	Vegna framkvæmda
GK-621:017 15	Hætta	Vegna framkvæmda
GK-621:017 16	Hætta	Vegna framkvæmda
GK-621:017 17	Hætta	Vegna framkvæmda
GK-621:017 18	Hætta	Vegna framkvæmda
GK-621:017 19	Hætta	Vegna framkvæmda
GK-621:017 20	Hætta	Vegna framkvæmda

Samantekt

Í deiliskráningu fornleifa við Reykjanesvirkjun voru skráðar 95 minjar. Meiri hluti minja er á suðurhluta svæðisins, alls 65, og þar er helst að finna ungar minjar eins og kálgarða og töftir. Þær eru líklega ekki fornleifar samkvæmt laganna hljóðan en teknar með sem merkileg heimild um hvernig jarðhitinn var nýttur á svæðinu áður fyrr. Aðrar minjar utan við Hveravelli voru alls 30. Þessar fornminjar tengjast flestar gamalli þjóðleið sem lá frá Kalmanstjörn að Reykjanesvita. Þær eru flestar á vesturhluta svæðisins og er helst um að ræða vörður við gömlu þjóðleiðina. Engar minjar voru skráðar á norðausturhluta- og við miðju svæðisins en þar hefur lengi verið auðn og þar væri ákjósanlegast út frá sjónarhorni minjaverndar að uppbygging á svæðinu mundi eiga sér stað þar.

Rétt er að geta þess að þótt minjar séu skráðar í hættu eða stórhættu er ekki þar með sagt að rask á þeim sé óhjákvæmilegt heldur aðeins að sá möguleiki sé fyrir hendi þegar kemur til framkvæmda innan deiliskipulagssvæðisins og því þurfi að gæta að þeim. Enn fremur er bent á að í hættumatinu er ekki fólgið mat á gildi minjastaðanna. Í mörgum tilfellum ætti að vera mögulegt að hlífa minjum við framkvæmdum á svæðinu. Þrátt fyrir að í skráningu hafi verið skráðar allar þær minjar sem þekktar voru úr heimildum og/eða yfirborðsummerki fundust um er alltaf hugsanlegt að óþekktar minjar að komi í ljós við framkvæmdir. Ef áður ókunnar fornminjar koma í ljós við framkvæmdir þarf að skýra Minjastofnun Íslands frá fundinum svo fljótt sem auðið er. Það er Minjastofnun Íslands að ákveða

hvort, og þá með hvaða skilyrðum fornleifar mega víkja vegna framkvæmda. Minjastofnun mun einnig setja fram endanleg skilyrði um mótvægisáðgerðir þar sem fornleifar reynast í hættu vegna framkvæmdanna.

Heimildaskrá

Agnes Stefánsdóttir 1999. *Staður í Grindavík: Fornleifaskráning*. Rannsóknarskýrsla 8. Reykjavík, Þjóðminjasafn Íslands.

Agnes Stefánsdóttir. 2008. *Umhverfi Reykjanesvirkjunar: Fornleifaskráning*. 2008:3. Reykjavík, Fornleifavernd ríkisins.

AM 263 fol: *Máldagabók*, 1598. Arnamagnæanske samling, Kaupmannahöfn og Reykjavík.

Árbók 1903: Brynjúlfur Jónsson. „Rannsókn í Gullbringusýslu og Árnessýslu sumarið 1902.“ *Árbók Hins íslenska fornleifafélags 1903*: 31-52.

BL: Björn Lárússon. 1967. *The Old Icelandic Land Registers*. W.F. Salisbury þýddi. Lundur, Lund University.

Guðmundur Ó. Bernódusson, Guðmundur L. Hafsteinsson og Kristján Sveinsson. 2002. *Vitar á Íslandi. Leiðarljós á landsins ströndum 1878–2002*. Kópavogur, Siglingastofnun Ísland.

Gylfi Helgason. 2021. *Fornleifaúttekt við borholur og veg í tengslum við Reykjanesvirkjun: Greinargerð*. FS842-2121. Reykjavík, Fornleifastofnun Íslands.

Hildur Gestsdóttir og Orri Vésteinsson. 1999. *Fornleifakönnun á Reykjanesi*. FS060-98201. Reykjavík, Fornleifastofnun Íslands.

H-kort 18 Reykjanes: *Herforingjaráðskort 18 NA. Reykjanes*. 1910. Generalstabens topografiske Afdeling, Kaupmannahöfn.

JÁM III: *Jarðabók Árna Magnússonar og Páls Vídalíns. Gullbringu- og Kjósarsýsla*. 1923-1924. III. bindi. Kaupmannahöfn, Hið íslenska fræðafélag.

JJ: Johnsen, J. 1847. *Jarðatal á Íslandi*. Kaupmannahöfn, [Án útgefanda].

Landamerkjabréf 201: Gullbringu- og Kjósarsýsla. Landamerkjabók. Landamerkjabréf nr. 201. Þjóðskjalasafn Íslands.

Landamerkjabréf 208: Gullbringu- og Kjósarsýsla. Landamerkjabók. Landamerkjabréf nr. 208. Þjóðskjalasafn Íslands.

Landnám Ingólfs 1. 1935, Skúli Magnússon: „Lýsing Gullbringu- og Kjósarsýslu 1785.“ *Landnám Ingólfs. Safn til sögu þess I*. Reykjavík.

Margét Hallmundsdóttir. 2011. *Minnisblað vegna fornleifakönnunar við Reykjanesvirkjun*. Bolungarvík, Náttúrustofa Vestfjarða.

Ómar Smári Ármannsson. 2007. *Sel og selstöður á Reykjaneskaganum – vestan Esju: Heimildir, fjöldi, staðsetning, gerð og aldur*. BA-ritgerð í fornleifafræði við Háskóla Íslands, Reykjavík.

Ómar Smári Ármannsson. 2012. „*Grindavíkurvegir*“: *Saga og minjar*. [Án útgáfustaðar], Vegagerðin.

PP: Sveinn Nielsson. 1869. *Presta tal og prófesta á Íslandi*. Kaupmannahöfn, Hið íslenska bókmenntafjlag.

Sandra Sif Einarsdóttir og Bjarni F. Einarsson. 2008. *Fornleifaskrá Reykjanesbæjar*. Reykjavík, Fornleifafræðistofan.

SSGK: *Sýslu- og sóknalýsingar: Gullbringu- og Kjósarsýsla*. 2007. Guðlaugur R. Guðmundsson og Svavar Sigmundsson sáu um útgáfu. Reykjavík, Sögufélag.

Túnakort 1918: Túnakort Grindavíkurhrepps. Reykjavík: Þjóðskjalasafn Íslands.

Uppdráttur Íslands 1:100.000 1944(mælt 1908), blað 18 – Reykjanes.

Þóra Pétursdóttir. 2002. *Fornleifaskráning í Grindavík: 2. áfangi*. FS184-02152. Reykjavík, Fornleifastofnun Íslands.

Ö-Hafnir VHÍ: Örnefnaskrá Hafna. Vilhjálmur Hinrik Ívarsson skráði. 1978. Reykjavík: Örnefnasafn Stofnunar Árna Magnússonar í íslenskum fræðum.

Ö-Kalmanstjörn: Örnefnaskrá Kalmanstjarnar. [Á.á.] Ari Gíslason skráði. Reykjavík, Örnefnasafn Stofnunar Árna Magnússonar í íslenskum fræðum.

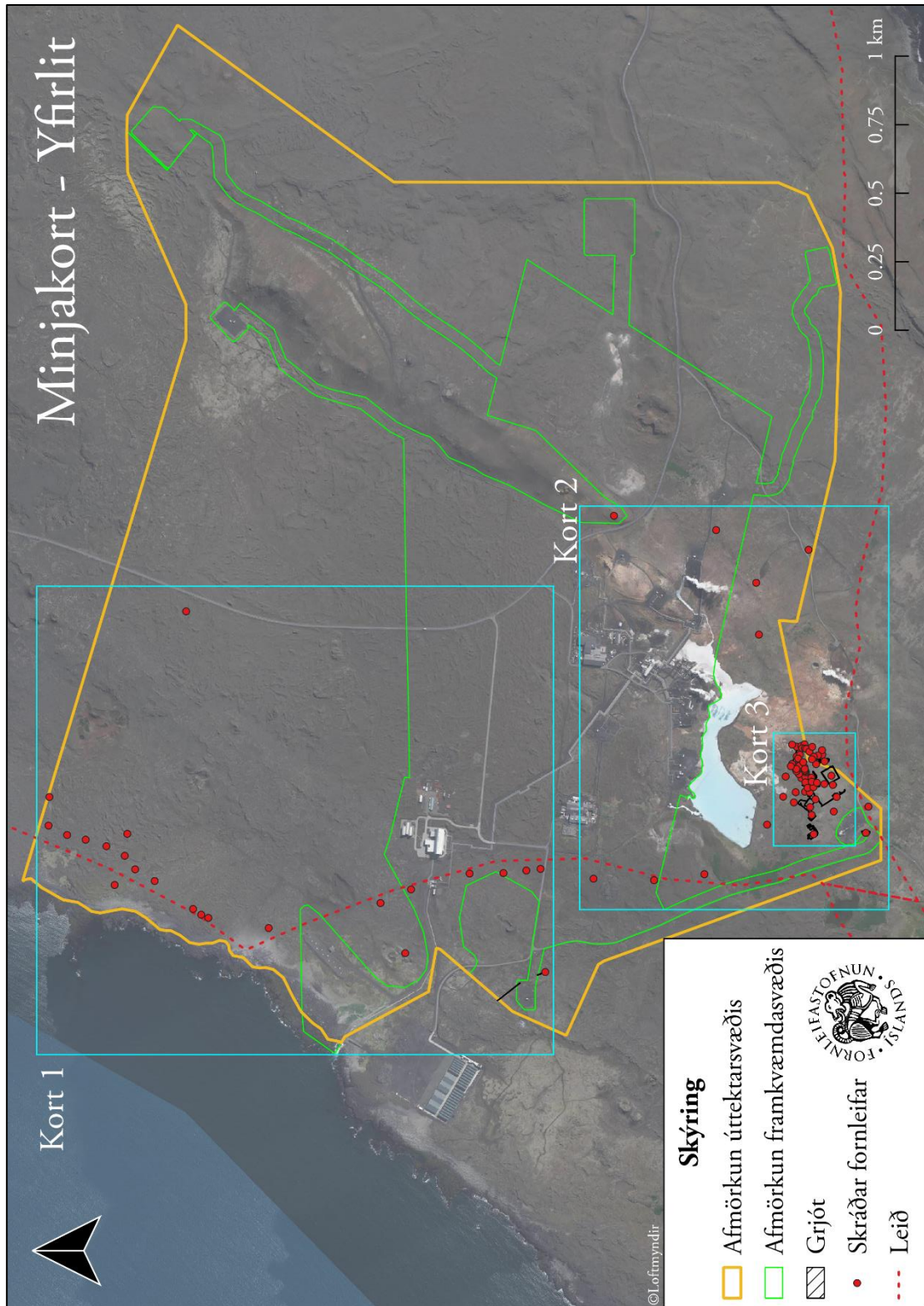
Ö-Staður: Örnefnaskrá Staðar. [Á.á.] Gísli Brynjólfsson skráði upp úr örnefnalýsingu Ara Gíslasonar. Reykjavík, Örnefnasafn Stofnunar Árna Magnússonar í íslenskum fræðum.

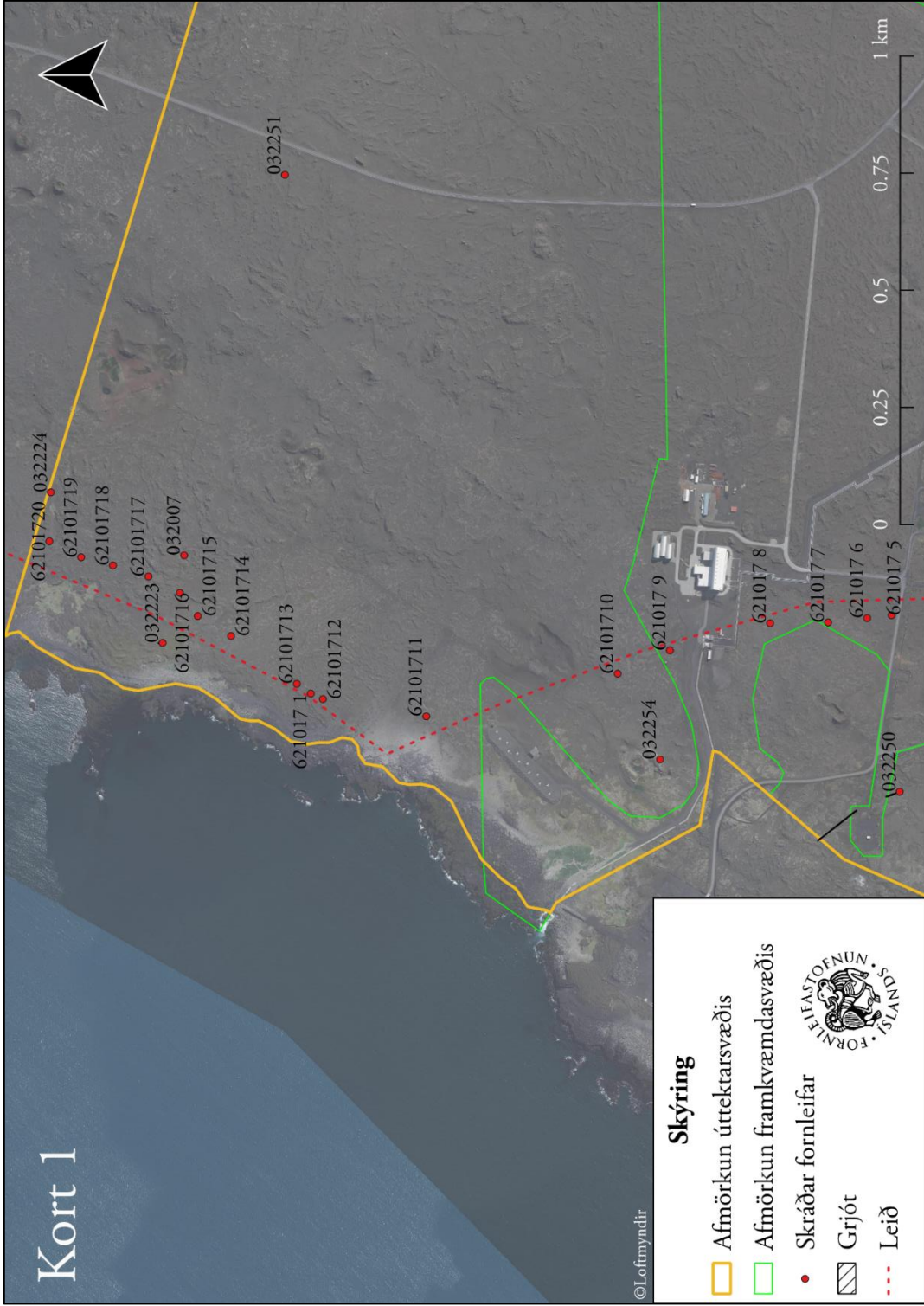
Hnitaskrá

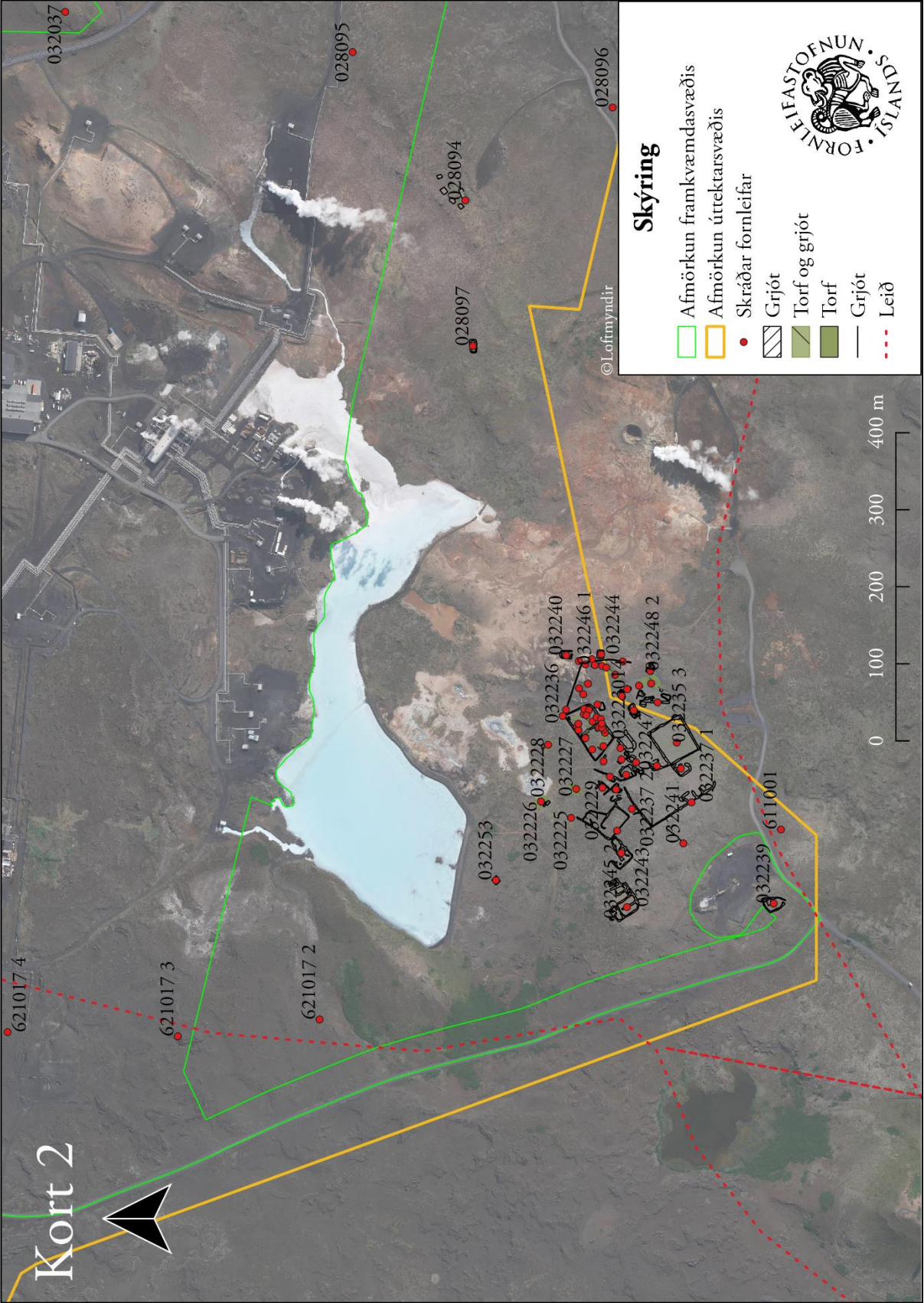
Samtala	Austur	Norður	Aðalskrá Reykjanesbæjar	Fornleifavernd ríkisins	Mínjavefsjá
GK-028:094	318965	373922			
GK-028:095	319158	374068			
GK-028:096	319086	373731			
GK-028:097	318776	373912			
GK-032:007	318049	376220			
GK-032:037					
GK-032:223	317862	376266	58:1		
GK-032:224	318184	376504			
GK-032:225	318164	373784		368	1780-2189
GK-032:226	318185	373824		369	1780-2190/2191
GK-032:227	318201	373777		367	1780-2162
GK-032:228	318258	373814		417	1780-2187
GK-032:229	318203	373744		366	1780-2161
GK-032:230 01	318292	373746		417	1780-2187
GK-032:230 02	318304	373761		417	1780-2187
GK-032:230 03	318305	373767		417	1780-2187
GK-032:230 04	318294	373751		417	1780-2187
GK-032:230 05	318289	373757		417	1780-2187
GK-032:230 06	318282	373777		417	1780-2187
GK-032:230 07	318278	373775		417	1780-2187
GK-032:230 08	318298	373768		417	1780-2187
GK-032:230 09	318297	373765		417	1780-2187
GK-032:230 10	318286	373775		417	1780-2187
GK-032:230 11	318252	373757		417	1780-2187
GK-032:230 12	318257	373743		417	1780-2187
GK-032:230 13	318274	373741		417	1780-2187
GK-032:230 14	318278	373742		417	1780-2187
GK-032:230 15	318281	373745		417	1780-2187
GK-032:230 16	318286	373745		417	1780-2187
GK-032:230 17	318281	373749		417	1780-2187
GK-032:230 18	318267	373766		417	1780-2187
GK-032:231	318200	373726		365	1780-2160
GK-032:232	318237	373742			
GK-032:233 01	318217	373734		417	1780-2187
GK-032:233 02	318220	373713		417	1780-2187
GK-032:233 03	318239	373719		417	1780-2187
GK-032:233 04	318254	373720		417	1780-2187
GK-032:233 05	318236	373700		417	1780-2187
GK-032:234 01	318304	373791		417	1780-2187
GK-032:234 01	318367	373717		417	1780-2187
GK-032:234 02	318363	373766		417	1780-2187
GK-032:234 03	318370	373758		417	1780-2187
GK-032:235 01	318231	373673		417	1780-2187
GK-032:235 02	318228	373642		417	1780-2187
GK-032:235 03	318261	373647		417	1780-2187
GK-032:236	318296	373796			
GK-032:237 01	318184	373628			
GK-032:237 02	318175	373706			

GK-032:238	318367	373775			
GK-032:239	318052	373521			
GK-032:240	318375	373791		417	1780-2187
GK-032:241	318130	373639			
GK-032:242 01	318338	373763		417	1780-2187
GK-032:242 02	318332	373774		417	1780-2187
GK-032:242 03	318324	373769		417	1780-2187
GK-032:243	318048	373712		417	1780-2187
GK-032:244	318376	373745		417	1780-2187
GK-032:245 01	318147	373725		364	1780-2159
GK-032:245 02	318118	373719		364	1780-2159
GK-032:246 01	318362	373754		417	1780-2187
GK-032:246 02	318361	373744		417	1780-2187
GK-032:246 03	318359	373739		417	1780-2187
GK-032:246 04	318349	373727		417	1780-2187
GK-032:247	318303	373703		417	1780-2187
GK-032:248 01	318338	373680		417	1780-2187
GK-032:248 02	318354	373682		417	1780-2187
GK-032:248 03	318314	373672		417	1780-2187
GK-032:248 04	318335	373696		417	1780-2187
GK-032:249 01	318331	373712			
GK-032:249 02	318322	373718			
GK-032:250	317544	374693	59:1		
GK-032:251	318861	376005			
GK-032:252	318311	373750			
GK-032:253	318083	373882		418	1780-2188
GK-032:254	317613	375204	48:20		
GK-611:001	319675	373346			
GK-621:017 01	317872	374099	48:1-34		
GK-621:017 02	317902	374111	48:33	376	1780-2138
GK-621:017 03	317880	374295	48:32	377	1780-2139
GK-621:017 04	317885	374516			
GK-621:017 05	317921	374710	48:21		
GK-621:017 06	317915	374762	48:22		
GK-621:017 07	317906	374845	48:23	379	1780-2141
GK-621:017 08	317904	374969	48:34	380	1780-2142
GK-621:017 09	317846	375183	48:17	381	1780-2143
GK-621:017 10	317796	375294	48:16	382	1780-2144
GK-621:017 11	317705	375703	48:31	383	1780-2197
GK-621:017 12	317742	375924	48:30		
GK-621:017 13	317775	375979			
GK-621:017 14	317877	376120	48:29		
GK-621:017 15	317919	376191	48:15		
GK-621:017 16	317969	376229	48:13		
GK-621:017 17	318004	376296	48:12		
GK-621:017 18	318028	376372	48:11		
GK-621:017 19	318045	376440	48:10		
GK-621:017 20	318079	376507	48:28		

Minjakort







Kort 3

